



Message élaboré par les techniciens de la Chambre d'Agriculture du Jura, structure agréée sous le numéro FC 00551 pour le conseil indépendant à l'utilisation des produits phytosanitaires.

Avec le soutien financier de :



Pour les plus anciens, on garde en mémoire certaines dates correspondant à des stades comme par exemple pour un blé semé au 10-15 octobre :

- ⇒ 10 avril stade 1 nœud
- ⇒ 20 avril 2 nœuds
- ⇒ première décade de mai, dernière feuille étalée
- ⇒ début floraison 20-25 mai.

Avec un programme à 3 traitements, ça faisait pile poil tous les 20 jours. Et cette année ? Il va falloir se mettre à la page mais je n'ai encore jamais vu de floraison débuter avant le 20 mai de façon généralisée.

L'évènement agricole incontournable



FORUM des OPPORTUNITÉS agricoles

mercredi 3 avril 2024
à partir de 13h30
au MANÈGE DE BRACK
place Barberousse - Dole

44 stands pour vous être utile

ALBORA / Alliance BFC / Aquagreen Protect / Banque Alimentaire du Jura / Biscuiterie « La Bascule » / BFC Agri-environnement / BS Distribution / Chambre d'agriculture du Jura / CléVacances Jura / Conseil départemental du Jura / Coopérative FEDER / Crédit Mutuel / EVA Jura / Fédération Départementale des Groupes de Développement Agricole / Fédération Régionale des CUMA / Initiative Dole Territoires / Intermarché Dole / INTERVAL / J'aime Mes Bouteilles / Janny MT / Jura Tourisme / Juralliance ESAT « Les glycines » / La Charrette / La Fabrique à Nuage / La Grande Tablée / La Poste Log'issimo / Laboratoire Départemental d'Analyses / Le Secours Populaire Français / Le Serpolet / Les Restos du Cœur / Madame Coquillet / Maison Maltese / MSA Franche-Comté / Naudet Espaces Verts / OBIONE / PEB COQUY, / RESAN / SCEA Gueldry Terre et Soleil / SICTOM Zone de Dole / SOELIS / SOLAAL BFC / TSE / Yalgo / Ynsect



Venez rencontrer des partenaires potentiels et réfléchir à de nouveaux débouchés pour votre exploitation (financement, services, diversification, énergie, tourisme...).



13h30

Ouverture des portes, stands, animations

16h

Concours de start-up de la transition alimentaire

18h

Verre de l'amitié

entrée libre et gratuite - buvette des JA



COLZA

* Stade

Majoritairement F2 (nombreuses fleurs ouvertes). Les pétales ne sont pas encore tombés. On voit les toutes premières siliques sur les pieds les plus en avance.

* Ravageurs

Méliqèthe

La floraison se déroule normalement pour l'ensemble des parcelles suivies. Nous avons tout de même 5 parcelles traitées fin de semaine dernière sur les 12 suivies et une où uniquement le tour a été traité. Alors qu'après traitement les colonisations sont très hétérogènes entre parcelle (de moins de 2 à plus de 10), aucune ne semble en danger pour ce qui concerne la floraison. Les dégâts sur boutons sont faibles à quasiment nuls. Et on ne distingue pas de différence entre T et NT. Il est encore un peu tôt pour le confirmer, mais ces traitements ne semblaient pas utiles. Le Finage reste le secteur où les méliqèthes sont les moins nombreux.

* Sclérotinia

En attendant de pouvoir semer une variété tolérante qui permettrait de réduire voire de ne plus utiliser de fongicide « chimique », le recours à un traitement préventif contre le sclérotinia est vivement conseillé. Même s'il n'est pas présent tous les ans ou nuisible, il peut occasionner des pertes de rendement sévères, jusqu'à 15-20q de moins par ha. Avec un coût compris entre 35 et 60€/ha, passage compris selon le type de produit, le calcul est vite fait.

Le traitement doit être positionné ni trop tôt, ni trop tard mais à un stade précis, soit stade G1 ou à la chute des premiers pétales : les hampes secondaires commencent à fleurir, les 10 premières siliques présentes sur la tige principale ont une longueur inférieure à 2cm, la parcelle est jaune. Ce qui peut se révéler compliqué sur des colzas hétérogènes et en période pluvieuse. Attention aussi à la hauteur des colzas qui parfois exige du matériel approprié tel qu'automoteur pour passer au bon moment. L'éventail de produit est assez large et varié. Tout d'abord les triazoles seules ou associées entre elles pour un coût de 15 à 40€/ha. Pour faire court plus c'est cher plus c'est efficace (*tébuconazole* = *difenoconazole* = *metconazole* < *prothioconazole*). Exemple : Balmora1l/ha, Mayandra 1,25l/ha, Passerelle 0,5l/ha, Sunorg Pro/Metcostar90 0,8l/ha, Joao 0,5 à 0,7l/ha, Prosaro 0,8 à 1l/ha...

Ensuite les produits à base de SDHI (*boscalid*, *fluopyram*, *bixafen*, *isofétamide*) qui sont les plus efficaces mais aussi les plus coûteux (35 à 50€/ha). Ils doivent systématiquement être associés avec une triazole pour lutter contre la résistance aux SDHI. Exemples : Pictor Pro 0,25kg + Sunorg Pro 0,4l, Effilor 0,8 à 1l, Propulse 0,8 à 1l, Aviator Xpro 0,6 à 0,8l, Haregi 0,4l + Custodia 0,6l. **Évitez les associations SDHI + strobilurine.**

Ils peuvent être aussi associés à un produit de biocontrôle, ce qui réduit la quantité de substance active épanchée. Exemple : Pack Ballad soft control (Ballad 1l + Overdyn 0,5l, Pack Rhapsody Pro (Rhapsody 2 + Propulse 0,5) ou Pack Polyversum (Pythium oligandrum 75g + metconazole 45g).

Pour ralentir la résistance des SDHI, on peut opter soit pour le *prothioconazole* associé ou non au *tébuconazole* ou alors une nouvelle famille chimique dont le produit s'appelle Tresio (fludioxinil 500g/l) à 0,3kg/ha. Ce dernier peut-être est utilisé seul ou associé comme par exemple avec du Pecari 250 SC à 0,3l/ha.

En présence de cylindrosporiose, choisissez un programme fongicide intégrant une triazole et idéalement du *prothioconazole*.

Rappel IMPORTANT : Au cours de la floraison, il est interdit de mélanger un produit insecticide de la famille des pyréthrinoides avec un produit fongicide contenant une triazole ou un imidazole. Ils doivent être appliqués à 24h d'intervalle en appliquant la pyréthrinoides en premier. Ne pas traiter en journée pour préserver les abeilles. **Comme pour l'insecticide, en période de floraison du colza, l'application d'un fongicide doit être réalisée dans les 2 heures qui précèdent le coucher du soleil et dans les 3 heures qui suivent le coucher du soleil.**

BLÉ D'HIVER

*Stade

Les blés se sont bien développés depuis la semaine dernière. La hauteur de l'épi a augmenté de 1,5 à plus de 4cm selon les parcelles. La majorité des blés est aux environs du stade 1 nœud, les plus développés sont à 2 nœuds voire plus (voir Tableau 1).

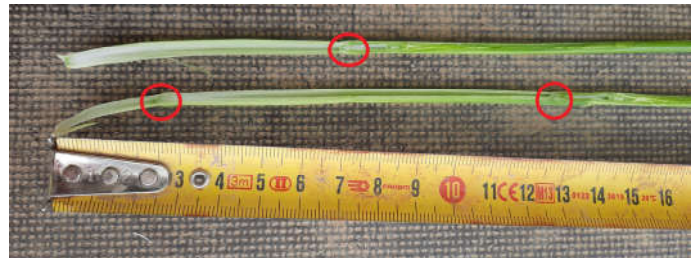


Photo 1 : LG Astérior La Loye, stade 1 à 2 nœuds.

*Maladies

Voir Tableau 2

Tableau 1 : Hauteur de l'épi des parcelles de blé du réseau BSV de la CA39

Lieu	Date de semis	Variété	Hauteur de l'épi
Saint-Lothain	2/10	Unik	6,5 à 15cm 1 à 2 nœuds
La Loye	10/10	LG Auriga	9 à 17cm 2 nœuds
Vincent	16/10	Chevignon	2,5cm
Les Hays	10/10	Providence	6 à 14cm 1 à 2 nœuds
Saint-Loup	12/10	KWS Sphere	5 à 11cm 1 nœud
Beaufort	16/10	Intensity	5,2cm 1 nœud
Annoire	18/10	KWS Ultim	3,5 à 8cm 1 nœud
Annoire	18/10	LG Absalon	3,5cm
Colonne	21/10	Macaron	7,2cm 1 nœud

- **piétin-verse** : le risque est élevé cette année, voir Bulletin de Santé du Végétal. Dans notre plaine ce sont les sols limoneux qui sont à risque (terres blanches). Nous n'observons pas de piétin-verse dans ces situations à risque pour des variétés résistantes (note CTPS > ou = à 5) telles que LG Absalon, LG Armstrong, Junior, Intensity, KWS Ultim, KWS Sphere, SY Admiration, Prestance, Gerry...) . Deux variétés sensibles ont été observées cette semaine en limon blanc. Macaron à Colonne, 70% des tiges sont touchées et 16% sur LG Auriga à La Loye.

- **septoriose** : elle est présente sur F3 voire F2 du moment sur les variétés dites sensibles comme Unik, Providence et Chevignon. Ce risque doit être dans la mesure du possible pris en compte lors du traitement septoriose (voir Tableau 2).

- **rouille brune** : elle est présente sur F3 voir F2 du moment sur les variétés dites sensibles comme Unik , Providence et Chevignon (voir tableau 2). Ce risque doit être dans la mesure du possible pris en compte lors du traitement septoriose.

- **rouille jaune** : absente des parcelles de notre réseau.

Protection fongicide :

- * pour les variétés sensibles au piétin-verse, et en limon blanc. Dès lors que plus de 10% des tiges sont touchées par cette maladie intervenir aux environs du stade 1 nœud (optimum) et au plus tard à 2 nœuds. Lors de ce traitement, on peut prendre en compte le risque septoriose et rouille brune pour des variétés sensibles. Produits :
 - Soit spécifiques comme UNIX MAX/KAYAK... 2l/ha + triazole (metconazole, tebuconazole,...), ou Flexity 0,5 + triazole..
 - Soit du « prothioconazole » (INPUT/HINT... 0,8l à 1l/ha, JOAO/CURBATUR...0,8l/ha).

- * pour les variétés sensibles à la septoriose et au stade 2 nœuds, note Geves < ou = à 5, (SY Admiration, KWS Ultim, Providence , Gerry, Apache, Graindor, Oregrain...), **n'intervenir que si le seuil d'intervention est atteint ou dépassé**, soit si plus de 20% des F4 définitives sont touchées. Ce qui correspond à la deuxième feuille totalement déployée en partant du haut de la plante (voir Figure 3), soit F2 dans notre tableau. Aucune de nos parcelles suivies et à ce stade n'ont atteint le seuil de risque. Le modèle Septo-Lis indique un risque modéré pour des variétés sensibles semées au 15/10/23, voir Bulletin de Santé du Végétal.

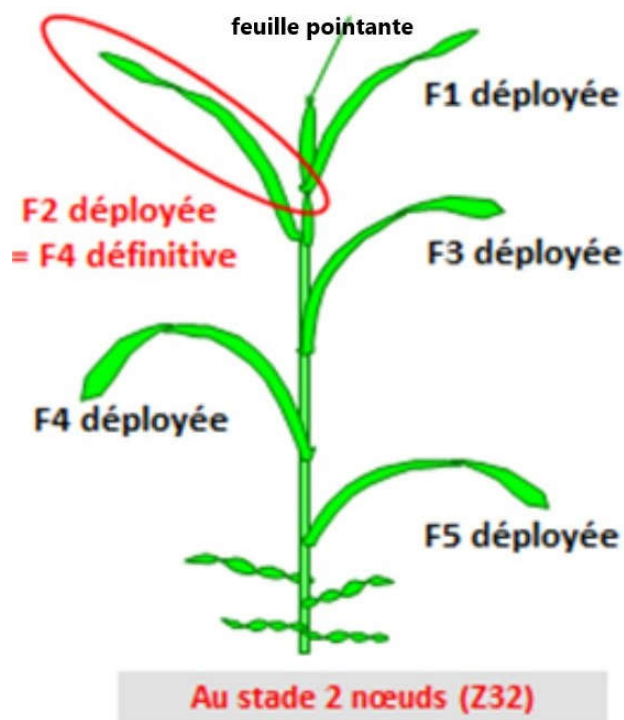


Figure 3 : Seuil septoriose, aide à la reconnaissance des feuilles (source Arvalis : choisir et décider 2023-24)

Tableau 2 : Présence de maladies dans les parcelles de blé du réseau BSV de la CA39

Lieu	Date de semis	Variété	Septoriose F2	Septoriose F3	Rouille brune F2	Rouille brune F3
Saint-Lothain	2/10	Unik	0	40	20	40
La Loye	10/10	LG Auriga	10	95	0	0
Vincent	16/10	Chevignon	0	10	0	40
Les Hays	10/10	Providence	0	50	50	100
Saint-Loup	12/10	KWS Sphere	0	50	0	0
Beaufort	16/10	Intensity	0	80	0	0
Annoire	18/10	KWS Ultim	10	100	0	0
Annoire	18/10	LG Absalon	0	60	0	0
Colonne	21/10	Macaron	0	0	0	0

ORGE D'HIVER

*Stade

Assez hétérogène selon les parcelles. De pas tout à fait 1 nœud pour les plus tardives à 2 nœuds pour les plus précoces. Voir Tableau 3.

Tableau 3 : Hauteur de l'épi des parcelles d'orge d'hiver du réseau BSV de la CA39

Lieu	Date de semis	Variété	Stade
Nance	11/10	KWS Faro	Épi 2,2cm
Nance	11/10	Majuscule	Épi 2,5cm
Brainans	12/10	Majuscule	Épi 3,5 à 10cm (1 nœud)
Vaudrey	12/10	KWS Faro	Épi 11,5cm (1 à 2 nœuds)
Annoire	14/10	LG Casting	Épi 2 à 4cm

*Maladies



Photo 2 : Rouille naine sur KWS Faro à Vaudrey

La rhynchosporiose comme l'helminthosporiose sont absentes. Seule la rouille naine est observée, principalement sur KWS Faro (Voir Photo 2). Pour cette dernière, la pression rouille naine est très hétérogène selon les parcelles, que ce soit vis-à-vis du nombre de feuilles touchées ou du nombre de pustules (voir Tableau 4). Les premiers traitements fongicides ont débutés fin de semaine dernière.

Tableau 4 : Présence de maladies dans les parcelles d'orge d'hiver du réseau BSV de la CA39

Lieu	Date de semis	Variété	Rouille Naine F2	Rouille Naine F3
Nance	11/10	KWS Faro	10	60
Nance	11/10	Majuscule	0	20
Brainans	12/10	Majuscule	0	0
Vaudrey	12/10	KWS Faro	35	65
Annoire	14/10	LG Casting	0	0

Protection fongicide : pour les variétés les plus sensibles (KWS Faro, Constel, LG Zodiac, LG Caiman, Planet semée à l'automne...) 2 traitements sont généralement nécessaires. Le premier doit être positionné « pas trop tard », c'est-à-dire plutôt au stade 1 nœud que 2 nœuds. Si vous n'êtes pas encore intervenu, il faudra le faire dès que possible compte-tenu des stades observés dans notre réseau.

Pour les variétés les moins sensibles telles que LG Casting, KWS Joyau, LG Zorica, Majuscule, SY Bankook, ... l'objectif est de viser le traitement unique à la sortie des barbes. Ne pas intervenir pour l'instant.

Pour les variétés moyennement sensibles telles que LG Zebra, Carroussel, Dementiel, Pixel, KWS Borelly, KWS Jaguar, ... le bon état sanitaire actuel permet de repousser le traitement fongicide. Attendre le prochain bulletin.

Attention les produits préconisés en premier traitement sont parfois inefficaces ou peu efficaces sur rouille naine. Dans ce cas, il faut les renforcer soit avec une triazole (*tebuconazole*, *metconazole*) soit avec une strobilurine. Le *tebuconazole* présente généralement le meilleur rapport efficacité coût.

Exemples :

- * Unix max 0,6+ Meltop One 0,2 ou Unix Max 0,6 + Input 0,2 . Si rouille naine, ajouter 100 à 125g de « *tebuconazole* ».
- * Input/Hint/Progrestar à la dose de 0,9 à 1/ha doit suffire sur rouille naine seule.

*Verse

La sensibilité variétale reste l'élément incontournable pour raisonner le risque verse. KWS Faro, LG Zebra, SY Bankook, ...figurent parmi les variétés classées peu sensibles à la verse. A l'inverse, Majuscule, Etincel, KWS Jaguar sont classées parmi les plus sensibles... Constel, LG Casting, LG Zorica ont un comportement intermédiaire. Forte densité, et/ou forte fertilisation azotée augmentent le risque. Cette année, les conditions météo sont plutôt favorables à la verse (pluie importante et faible rayonnement). En cas de traitement, toujours laisser un TNT.

La plupart des produits autorisés vis-à-vis de la verse le sont entre le stade 1 et 2 nœuds de la céréale comme ORFEVRE/FABULIS 1l/ha, MODDUS ou TRIMAXX 0,5l/ha, PROTEG DC/MODDUS EVO 0,4l/ha OD, MEDAX MAX 0,4kg/ha, MEDAX TOP 0,8l/ha, BOGOTA PLUS 2l/ha. Seules les spécialités commerciales à base d'*étéphon* (ETHEVERSE, CERONE, BAIA,.. 0,7l/ha) sont autorisées de 2 nœuds à dernière feuille étalée. Intervenir sur culture en bon état végétatif et en bonnes conditions soit temps poussant, lumineux et sans forte amplitude thermique (< à 15-20°C) le jour de l'application et les 3 à 5 jours suivants.