

La Chambre d'agriculture de Haute-Saône est agréée par le Ministère chargé de l'Agriculture pour son activité de conseil indépendant à l'utilisation de produits phytopharmaceutiques sous le n°IFO1762 dans le cadre de l'agrément multi-sites porté par l'APCA.



Les conseils contenus dans ce bulletin sont basés sur les observations des parcelles de référence du BSV. Ils sont à adapter en fonction de votre propre situation.

Si non spécifié, il faut considérer une absence d'alternatives à l'application de produits phytosanitaires. Toutes les méthodes de lutte alternatives à la chimie sont consultables sur les guides cultures des chambres d'agriculture de Bourgogne Franche-Comté.

Registre national des certificats d'économie de produits phytopharmaceutiques (CEPP) ([cliquez](#))



METEO

Il a plu quelques gouttes ci et là. Il a plu aux alentours de 5 mm entre Luxeuil et Corre et 17mm à Amance
Toujours pas d'eau annoncée cette semaine.
Avec le vent et la chaleur, l'ETP actuelle est élevée.

Site info-sécheresse ([cliquez](#))

[Sencrop à l'essai](#)



[Pluie et températures](#)



[Prévisions saisonnières](#)





Stades et état des cultures

Grain pâteux.

Les blés échaudent dans les zones à faible réserve en eau.
Là où il y a du sol, le potentiel se maintient.

Echaudage des blés



Epis blancs sur blé : diagnostiquer le problème

Les épis blancs observés en ce moment sont essentiellement piétin échaudage et échaudage par manque d'eau

BLÉ TENDRE

On peut voir des épis blancs en plus ou moins grandes quantités dans certaines parcelles. Voici une grille qui vous permettra d'établir un diagnostic à partir des feuilles de la tige portant l'épi blanc.

1. Les feuilles de la tige sont vertes

Les symptômes sont répartis de façon homogène dans la parcelle.



Une partie de l'épi est blanche (desséchée) et des taches roses orangées sont visibles sur les épillets = **Fusarium sp ou Microdochium nivale**.

L'épi est totalement blanc = **Fusarium sp ou Microdochium nivale**, la maladie s'est développée sur le col de l'épi.

L'épi est blanc. Vous tirez dessus, il est coupé dans la gaine = **tordeuse des céréales**.



La feuille est verte

2. Les feuilles de la tige sont desséchées

La plante a donc un problème d'alimentation. Il faut arracher le pied de blé en prenant soin de conserver les racines.



La feuille est desséchée

Les symptômes sont répartis par foyers et les racines sont noires = **piétin échaudage**.

Les racines sont blanches. Il faut alors débarrasser le bas de tige des gaines des feuilles.



La nécrose se situe en général sous le premier nœud, des stromas noirs sont visibles = **piétin verse**.

La nécrose peut apparaître sur tous les entre nœuds = **rhizoctone**. Les taches sont plutôt blanches bien délimitées et mates (non brillantes).



Piétin échaudage

C'est la maladie la plus visible par petits ronds ou par grande zones, la nuisibilité reste majoritairement faible. Le piétin verse est présent mais la nuisibilité reste modeste.

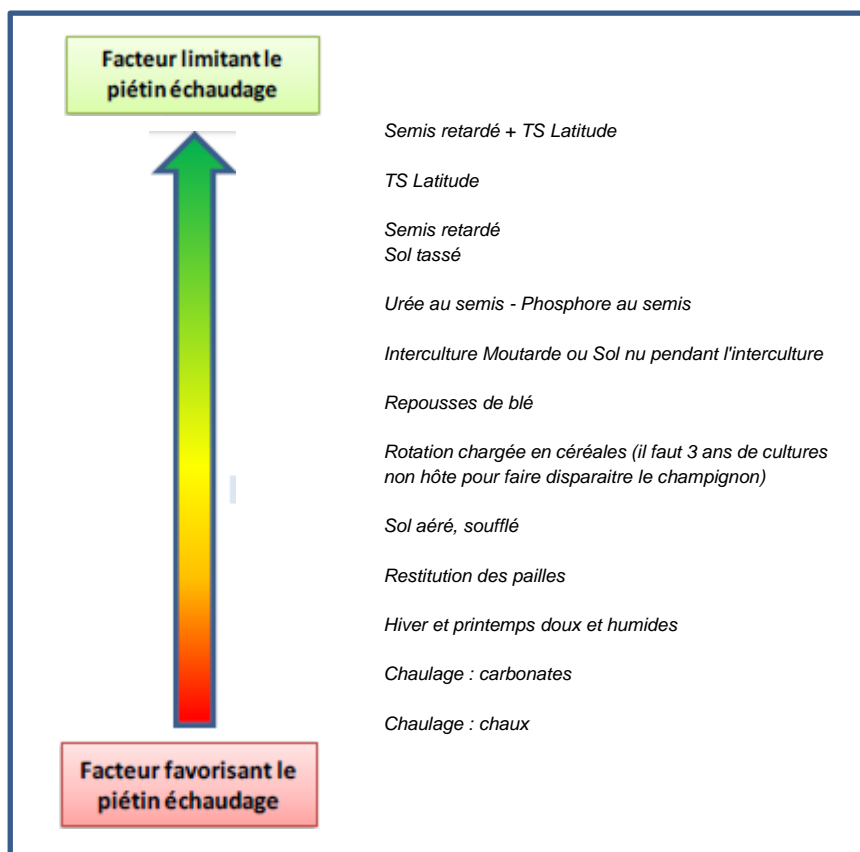
Piétin échaudage sur blé précédent maïs



Piétin échaudage sur blé : les racines sont noires



Facteurs limitants et favorisant le piétin échaudage



Maladies foliaires et fusariose des épis

Dans les zones non traitées fongicides, certaines variétés restent vertes, d'autres « grillent ». Comme nous l'avons précisé tout le printemps, la pression septoriose est faible cette année. C'est essentiellement la rouille brune qui détruit les feuilles en fin de cycle. La fusariose des épis est absente des parcelles !

Essai variété



Rouille brune sur blé
Côté face

côté pile



Blé Chevignon **du moins vert...**
Témoin : semé 6/10

Témoin : semé 20/10

...du plus vert

Traité : semé 6/10



La variété la plus malade de l'essai est Providence – feuilles détruites par la rouille brune : Témoin : semé 6/10



Insectes : pucerons des épis

Ils ont disparu, dévorés par les auxiliaires...

Désherbage blés et orges

Les parcelles sont sales ! Les raisons sont multiples : Voir Agro-saône N° 19

*Les ray-grass, dans la zone très sale où le blé a été enrubanné, repartent. Ils épiant déjà !
Une destruction mécanique ou chimique sera à prévoir rapidement*



- Ergot du seigle



Des parcelles seront très touchées par l'ergot. Dans une parcelle infestée de vulpins, on observe déjà de l'ergot sur les vulpins et on peut observer des gouttes de miellat sur beaucoup d'épis de blé !
Surveillez vos parcelles sales en graminées !

Développement de l'ergot sur blé – photos 2023

Miellat...

grain contaminé...

et développement du sclérote (forme de conservation du champignon)



Ergot sur orge – photos 12/06/2023

Ergot sur vulpins

VRAI FAUX de l'ergot ([cliquez](#))



Avec le Comité technique Désherbage
Centre – Ile de France

ARVALIS
Institut du végétal

Reconnaitre les graminées au stade épisaison, voir bulletin [Agrosaône 2019 N° 18 pages 13 à 17.](#)



TOURNESOL

Stade et état des cultures

Les premiers semis du 10 avril sont au stade « bouton étoilé ».
Les derniers semis de début mai sont au stade 4 feuilles

Semis du 10 avril – bouton de 2 cm



Semis au semoir à céréale dans les cailloux



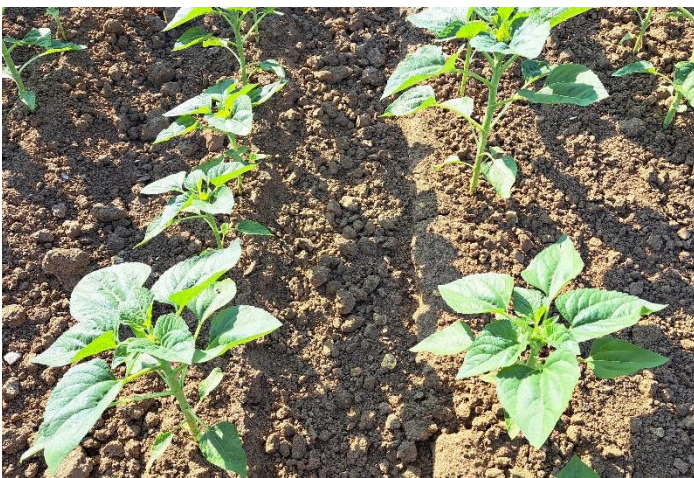
Semis de début mai, dégâts d'oiseaux



Semis dans le gras des argiles fortes, beaucoup de perte



Tournesol biné



Pucerons

Fin du risque. **Pas d'insecticide à prévoir.**



Stade et état des cultures

Stade 8-10 feuilles pour les semis de fin avril. Le maïs couvre le sol dans quelques parcelles semées tôt.

Maïs ACS, il pousse



Maïs ACS, il pousse



Maïs ACS, les racines prospectent difficilement le sol en béton



Maïs sans labour dans les argiles. Les pieds de maïs survivent dans les fentes de retrait



Maïs biné



Maïs écartement 75 cm

Maïs écartement 50 cm, il couvre plus rapidement le sol, le protège du cagnard, évite aux adventices de profiter de la lumière et les pieds, plus espacés sur le rang, souffrent moins du manque d'eau. Autre avantage, les systèmes racinaires des pieds de maïs sont plus développés et permettent d'extraire davantage de nutriments.



La terre sableuse colle aux racines grâce aux exsudats sécrétés par les racines



Les racines émettent également les poils absorbants pour récupérer la moindre molécule d'H₂O



Désherbage

Conseils

Voir Agrosaône N°17

Certaines nuits sans vent, la rosée est bien présente et l'hygrométrie proche de 90%. Ces créneaux idéaux sont à ne pas louper. Les alertes Sencrop vous aident à saisir les ces opportunités !

Sur graminées très développées, prévoir une dose entre 30 et 40g de [nicosulfuron](#).

Eviter les mélanges de grosses doses de [nicosulfuron](#) (>40g) avec [dicamba](#) surtout par ces fortes chaleurs et amplitudes thermiques.

Désherbage des vivaces

Après le stade 6-8 feuilles, **attention** à ne pas dépasser certaines doses des anti-vivaces à base de [dicamba](#) et [fluroxypyr](#).

Pas de restriction de dose et de stade avec [cloprialide](#).

Par contre la météo actuelle est idéale pour réaliser un binage !

Pyrale

En somme de températures base 10, l'année 2023 se situe exactement dans la moyenne des 20 dernières années !

Pas de papillons observés ou piégés en Haute-Saône.

Azote

Ne plus épandre d'azote tant qu'il ne pleut pas.



SORGHO

Stade et états des cultures

Stade 2 à 6 feuilles.

Des semis dans le sec ne sont toujours pas levés.

Azote

Ne pas mettre d'azote tant qu'il ne pleut pas.

Désherbage

Il n'y a pas de solution contre graminées développées en postlevée sur sorgho !

Herbicides utilisables à partir du stade 3 feuilles du sorgho

Antigraminées + antidicot	Antidicot
<p><input checked="" type="checkbox"/> Herbicides à pénétration racinaire et action par contact</p> <p><i>dmta-p</i> (EC) ISARD / SPECTRUM 1.2 l/ha <i>dmta-p + pendiméthaline</i> (EC) DAKOTA-P / BELOGA-P / WING-P 4 l/ha <i>s-métolachlore</i> (EC) MERCANTOR G / ELINA / LECAR 1.04 l/ha AMPLITEC / PARBEL ; DELUGE960EC / ATOL ; S-METOLASTAR / ANCOR G <i>s-métolachlore+bénoxacor</i> (EC) DUAL GS / ALISEO GS 1.09 l/ha GRAMINASTAR P / OSLOO P ; INFINOR S / DEFLEXO S <i>pendiméthaline</i> (SC) PROWL 400 / FORKA 3 l/ha <i>pendiméthaline</i> (CS) ATIC AQUA 2.6 l/ha</p> <p><input checked="" type="checkbox"/> Herbicides à pénétration foliaire et action systémique</p> <p><i>mésotrione 100 g/l</i> (SC) STARSHIP 0.5 l/ha (2 applications) <i>sulcotrione</i> (SC) DECANO / RIKKI / SULCOTRINA / VENEUR 0.5 l/ha <i>pénoxsulame</i> (OD) BOA 0.8 l/ha</p>	<p><input checked="" type="checkbox"/> Herbicides à pénétration foliaire et action par contact</p> <p><i>bentazone</i> (SG) BASAGRAN SG / ADAGIO 1.6 kg/ha (SL) BENTA 480 SL 2.5 l/ha <i>pyridate</i> (EC) ONYX 0.5 l/ha (2 applications)</p> <p><input checked="" type="checkbox"/> Herbicides à pénétration foliaire et action systémique</p> <p><i>tritosulfuron</i> (WG) BIATHLON 0.07 kg/ha <i>prosulfuron+dicamba</i> (WG) CASPER 0.3 kg/ha <i>tritosulfuron+dicamba</i> (WG) PREDOMIN / MIDWEST 0.2 kg/ha (WG) CONQUERANT/ ARRAT DF 0.3 kg/ha <i>clopyralid</i> (SL) LONTREL 100 1.25 l/ha (SG) LONTREL SG 0.174 kg/ha <i>fluroxypyr</i> (EC) STARANE 200 1 l/ha</p>



SOJA

Stade et état des cultures

La floraison débute sur les premiers semis.

Soja début floraison



Les sojas survivent dans les sols bétonnés



Soja biné



Soja ACS semé sous couvert de triticales. La terre est fraîche sous la paille



Désherbage

Conseil Postlevée

Les désherbages se poursuivent.

*Si graminées développées (panic, sétaires > à 3 feuilles), **PULSAR** est inefficace. Intervenir avec des produits à base de Fop ou Dimes, plutôt le soir avec hygrométrie > à 80%.*

Pour assurer de bonnes efficacités des anti-graminées, ne pas les mélanger avec les antidiot. Intervenir avec anti-graminées 3-4 jours après le Pulsar.

Dose imazamox : PULSAR 0.6 L/Ha = DAVAI 0.3 L/Ha = CORUM 1 L/Ha



Cultures dérobées

Voir Agrosaône N°18.

Vu la maturité très avancée des orges ce début juin, les récoltes pourraient débuter la semaine prochaine ...

Les semis de luzerne réussissent souvent mieux à cette date qu'en avril ou août. Le sol est généralement frais après récolte des orges d'hiver sauf cette année. A suivre...

Les semis de luzerne réalisés après les récoltes d'orge fin juin 2022 ont bien réussi malgré la sécheresse et canicule de juillet 2022. Une fois levées, les luzernes sont très résistantes à la sécheresse.



Ambrosies



Surveillez vos parcelles de soja, tournesol, maïs. Les ambrosies peuvent être présentes.

Voir les photos ci-dessous pour les reconnaître.

L'ambrosie est très poilue



Soja biné 2 fois avec buttage au second passage. Les ambróisies ont disparu entre les rangs. Cependant sur le rang, les ambróisies qui ont reçu 2 passages de Pulsar sont toujours présentes. La seule solution sera l'arrachage manuel ou le broyage des zones infestées. L'objectif du broyage est d'éviter l'émission de pollen très allergisant et la production de graines qui risque de rendre impossible les cultures de printemps.



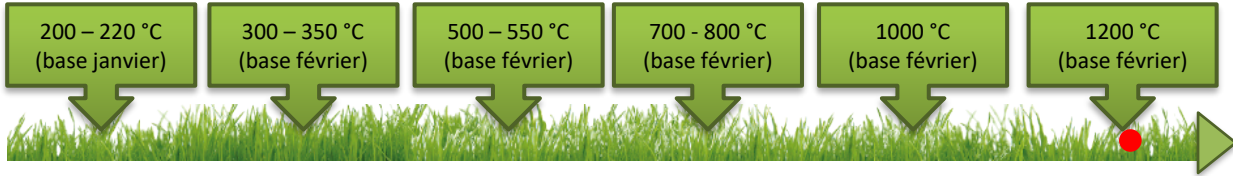
Grosses ambrisées dans un tournesol au stade bouton 2 cm. Il est trop tard pour appliquer du **VIBALLA** en plein pour des raisons de phytotoxicité.
Un traitement sur le rang à la bouille à dos avec **VIBALLA** peut être une solution.



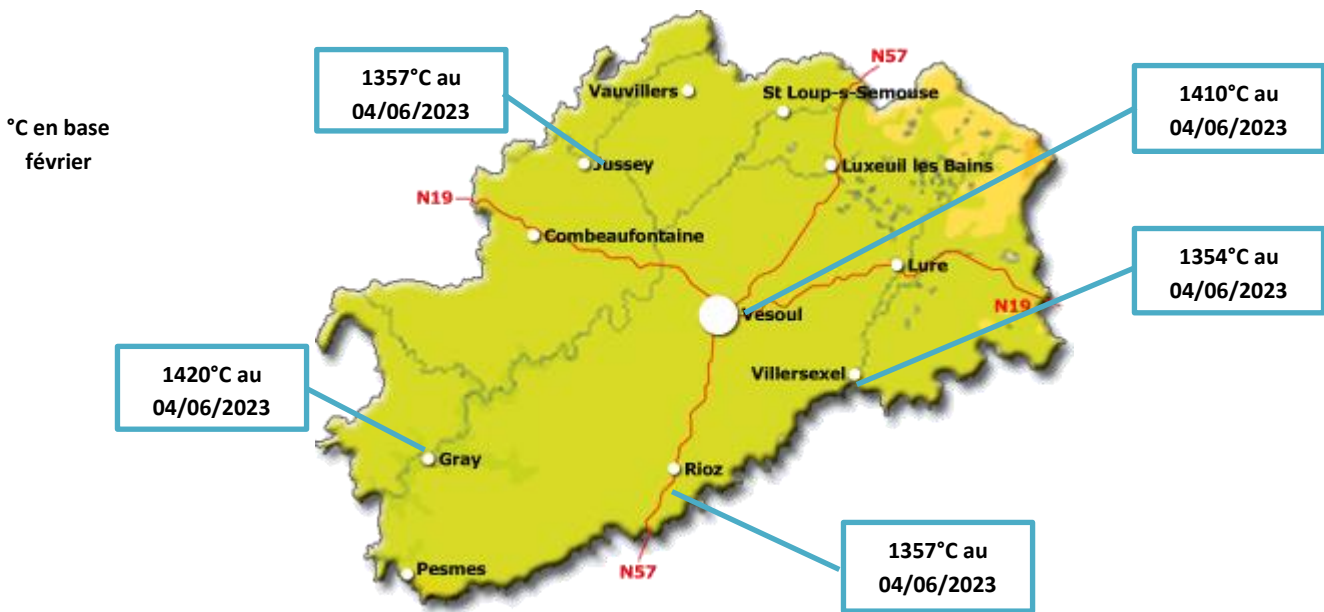


Le coin de l'herbe

● Cumul actuel de degrés-jours



Tallage		Epi 5 cm	Début épiaison	Début floraison	Floraison
Apport azote	Mise à l'herbe	Fin déprimage	Enrubannage, ensilage	Foin précoce	Foin tardif



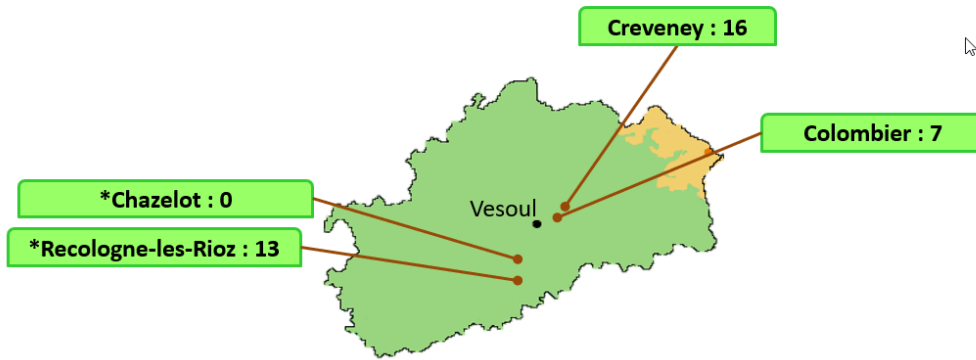
Ralentissement de la croissance

Les pluies sont attendues sur tous les secteurs. Les températures importantes de ces derniers jours ont fait ralentir la croissance de l'herbe. Par endroits, sur les sols très superficiels, la végétation commence à sécher sur pied...

Sur les sols séchant en particulier, **ne fauchez pas systématiquement les refus avant une période de sec** : la végétation restant sur pied gardera un peu de fraîcheur pour les repousses. Préférez garder les animaux sur une petite surface plutôt que de les mettre au large et qu'ils abîment l'ensemble du parcellaire et limitent les repousses.

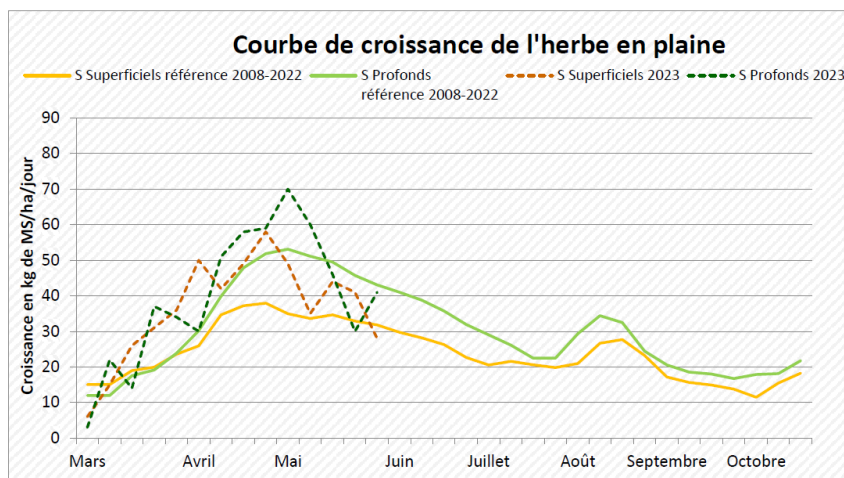
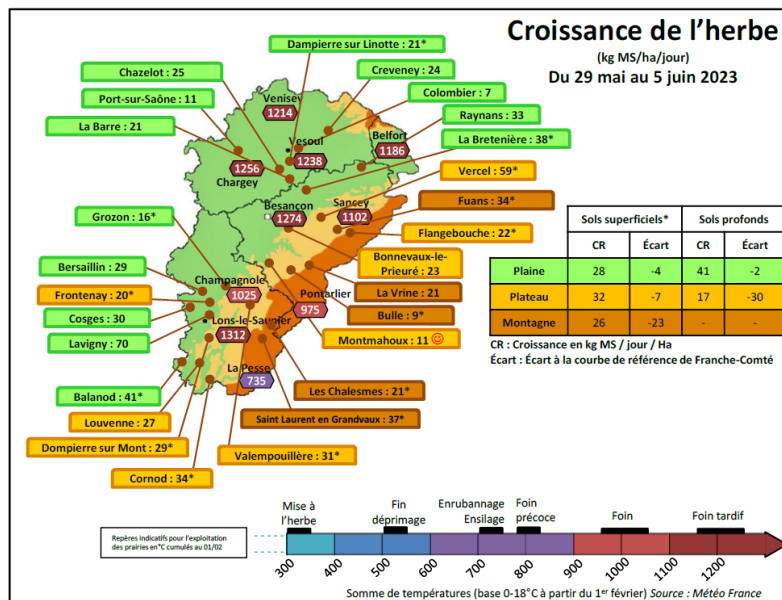
**Croissance du 5 au 9 juin 2023
en kg MS / jour / ha**

*croissance sur sol superficiel



Sites mesurés par la Chambre d'agriculture de Haute-Saône, croissances de la semaine. *sites en sol superficiel

Météo de l'herbe en Franche-Comté de la semaine dernière :





Jeudi 15 juin 2023

Les agriculteurs du groupe T-Sols vous invitent à la visite de leurs parcelles et expérimentations en Agriculture de Conservation des Sols.



Accueil à 8h30

9h00 chez Jean Luc Richardot à [Ferrière les Ray](#) - 47.579972, 5.801889

- Soja sous couvert de seigle
- Semis ray grass trèfle sous couvert de blé
- Maïs derrière prairie



10h30 chez Jean François Ferrand à [Lavoncourt](#)

- Soja sous couvert de seigle, blé, triticales. Densité
- Méteil grain
- Resemis de blé décembre



12h00 chez Jean Paul Garnery à [Raucourt](#)

- Chanvre TCS - SD
- Variétés blé

13h00 Repas tiré du sac chez Philippe VILQUIN à [Fouvent le Haut](#)
Boisson offerte



14h15 chez Philippe Vilquin à [Argillières](#)

- Féverole + blé à Argillières
- Maïs sous couvert de vesce
- Maïs avec problématique géranium



Les agriculteurs du groupe « T-Sols »

Contact : COURBET Emeric 06 73 40 04 92

Pour vous inscrire cliquez [ici](#)



RÉGION
BOURCOGNE
FRANCHE
COMTÉ



Bulletin rédigé et édité par la Chambre d'agriculture de Haute-Saône
17 quai Yves Barbier - BP 20189
70004 VESOUL
Tél.: 03 84 77 14 40

Site internet :



Les conseils contenus dans ce bulletin sont basés sur les observations des parcelles de référence du BSV. Ils sont à adapter en fonction de votre propre situation. Cliquez pour lire le [BSV Grandes Cultures](#).

Se référer à l'étiquette du produit avant utilisation.

Pour connaître les matières actives des produits cités, se référer au site <https://ephy.anses.fr/> et aux guides cultures papier des Chambres d'Agriculture de Bourgogne Franche Comté.

Un référentiel produits phytosanitaires actualisé en permanence est disponible sur MesP@rcelles pour les abonnés. Pour chaque produit, vous trouverez toutes les informations sur les matières actives, les mélanges, les usages, la réglementation, les phrases de risque...



La Chambre d'agriculture de Haute-Saône est agréée par le Ministère chargé de l'Agriculture pour son activité de conseil indépendant à l'utilisation de produits phytopharmaceutiques sous le n°IFO1762 dans le cadre de l'agrément multi-sites porté par l'APCA.

