

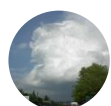
La Chambre d'agriculture de Haute-Saône est agréée par le Ministère chargé de l'Agriculture pour son activité de conseil indépendant à l'utilisation de produits phytopharmaceutiques sous le n°IFO1762 dans le cadre de l'agrément multi-sites porté par l'APCA.



Les conseils contenus dans ce bulletin sont basés sur les observations des parcelles de référence du BSV. Ils sont à adapter en fonction de votre propre situation.

Si non spécifié, il faut considérer une absence d'alternatives à l'application de produits phytosanitaires. Toutes les méthodes de lutte alternatives à la chimie sont consultables sur les guides cultures des chambres d'agriculture de Bourgogne Franche-Comté.

Registre national des certificats d'économie de produits phytopharmaceutiques (CEPP) ([cliquez](#))



METEO

Il a plu de 3 à 15 mm cette semaine. Il a également fait doux avec 3 jours avec des températures max > à 20°C.

Au programme de la semaine : de la pluie tous les jours et réchauffement à la fin de la semaine.

[Sencrop à l'essai](#)



[Pluie et températures](#)



[Prévisions saisonnières](#)





COLZA

Stades et état des cultures

Les colzas ont encore poussé cette semaine. Des fleurs sont visibles dans toutes les parcelles. Nous sommes sur la même précocité que 2020.

Colza au stade E – mélange de variétés tardives - la floraison est imminente



Colza au stade F1 - la floraison débute



Colza au stade F2 – Kws Feliciano - la floraison est engagée



Désherbage

Ne plus appliquer de [LONTREL](#).

Luzerne associée au colza avant régulation au Lontrel



Luzerne associée au colza après régulation au Lontrel



Insectes – méligèthes

Environ 50% de parcelles ont reçu un insecticide et 50% n'ont pas reçu d'insecticides. Globalement les efficacités sont correctes. La floraison est engagée dans beaucoup de parcelles. Il reste des secteurs où la floraison tarde.

Conseil

Il faut maintenir la surveillance des parcelles qui tardent à fleurir dans les secteurs avec forte pression méligèthes. Une réintervention peut être nécessaire.

Liste des spécialités ayant la mention abeille et efficaces sur méligèthes. Produits les plus efficaces à privilégier

- | | | |
|---|--|--|
| - MAVRİK SMART 0.2 l/ha | | Spécialité soft vis-à-vis des pollinisateurs |
| - TREBON 30 EC 0.2 l/ha | | 2 applications autorisées par campagne
Traiter le soir après le coucher du soleil |
| | | 1 seule application autorisée au printemps
Traiter le soir après le coucher du soleil |



Tous les autres produits sont inefficaces sur méligèthes et destructeurs de biodiversité.



Attention au respect de la réglementation « abeille ».

- Les colzas sont proches de la floraison, il convient donc de ne pas utiliser les spécialités insecticides qui n'ont pas la mention abeille sur des colzas avec présence de fleur dans la parcelle.
Bien lire les étiquettes de produits !
Les abeilles butinent à partir de 11°C.

Le nouvel arrêté définit une période pendant laquelle les produits autorisés devront être appliqués sur cultures attractives : 2 heures avant le coucher de soleil défini par l'éphéméride et 3 heures après.

Cela signifie que les traitements devront être réalisés entre 17h et 22h. L'idéal est même de réaliser les traitements après 20h !

- Ne pas mélanger les insecticides et les fongicides sur colza.
- Ne pas appliquer d'insecticides sur des colzas bien jaunes.

Beaucoup de boutons avortés sur cette parcelle dû à une forte colonisation de méligèthes. Le traitement a permis de réduire significativement les populations.



La floraison semble débuter sur cette même parcelle. A surveiller !!



Les bourdons sont de sortie



Pucerons cendrés

Les pucerons cendrés sont absents.

Maladies - sclérotinia

Les traitements positionnés au stade G1 (chute des pétales) sont en général rentabilisés.
Pour avoir de la persistance des fongicides, il est préférable de passer plus tard que trop tôt.
Les doubles applications ne se justifient généralement pas techniquement.

Les apothécies (organes à l'origine de contaminations aériennes de sclérotinia) sont visibles dans les parcelles.

Apothécie – photo 2024



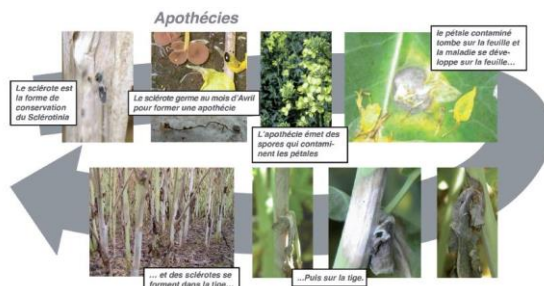
Apothécie – photo 2019



Apothécies et sclérote



Cycle du sclérotinia



Conseil

Même si les colzas sont très hauts, il est encore trop tôt pour appliquer un fongicide, la floraison débute à peine. Attendre la chute des pétales, stade G1.

Voir ci-dessous les spécialités autorisées sur colza.

	G1 (chutes premiers pétales) Rappel : Un stade est considéré acquis lorsque au moins 50 % des plantes ont atteint ce stade.	Coût (€/ha)	IFT
Cas général Pluie avant et durant la floraison ou périodes avec de fortes hygrométrie. Présence de pétales sur les feuilles. <i>Risque sclérotinia élevé</i>	PICTOR PRO 0,25 kg + SUNORG PRO 0,4 l	33	1
	PICTOR PRO 0,25 kg + BALMORA 0,5 l	30	1
	PROSARO / PIANO 0,8 l	36	0,8
	JOAO 0,5 l	34	0,7
	FILAN SC 0,4 l	40	0,8
	PROPULSE 0,8 l	40	0,8
	EFILOR 0,8 l	37	1
	BRIGG 0,25 l + STAFFOR 0,4 l	37	1
	TRESO 0,3 kg + PECARI 250 EC 0,3 l	42	0,8
	INTUITY 0,4 à 0,5 l + STAFFOR 0,4 à 0,5 l	35-40	1-1,3
	REVYDAS 0,8 l	46	0,8
Rotation longue (un colza tous les 6 ans avec faible pression sclérotinia) ou colza au potentiel réduit et peu dense Absence de pluie à la floraison. Faible hygrométrie dans la végétation à la floraison. <i>Risque sclérotinia faible.</i> <i>Prendre en compte les maladies de fin de cycle (oidium, alternaria, ...).</i>	<i>Intervention possible jusqu'au stade « limite passage tracteur »</i>		
	CARAMBA STAR 0,8 l	25	1
	BALMORA 1 l	16	1
	JOAO 0,4 l	31	0,6
	PROSARO 0,7 l	32	0,7
	PROPULSE 0,5 l	25	0,5
Application de CONTANS WG en présemis	OVERDYN 0,5 l + BALLAD 1 l	40	0,5
	FILAN SC 0,3 l + BALLAD 1 l	46	0,6
	RHAPSODY 2 l + PROPULSE 0,5 l	51	0,5

CARAMBA STAR = SUNORG PRO = CINCH PRO = RELMER PRO

BALMORA = TABULON = ABNAKIS = HORIZON EW

- Pack ZAVAFOR = STAFFOR (0,4 – 0,5 l/ha) + BRIGG (0,25 – 0,31 l/ha) une seule application si mélange et deux si les produits sont dissociés.
- Pack Protection Colza = PICTOR PRO (0,25 – 0,3 kg/ha) + SUNORG PRO (0,4 – 0,5 l/ha). 1 application par campagne.
- Pack BALLAD SOFT CONTROL = OVERDYN (0,5 l/ha) + BALLAD (*Bacillus pumilus*) (1 l/ha).
- POLYVERSUM Packs = *Pythium oligandrum* (75 g/ha) + Metconazole (0,5 l/ha).
 - *Pythium oligandrum* (100 g/ha) + Tebuconazole (0,8 l/ha).
- RHAPSODY PRO PACK = RHAPSODY HYBRID PACK = RHAPSODY 2 l/ha + PROPULSE 0,5 l/ha.
- PACK TRESO : TRESO 0,3 kg/ha + SERKET 0,5 l/ha ou TRESO 0,3 kg/ha + PECARI 250SC 0,3 l/ha ou TRESO 0,3 kg + AMISTAR GOLD 0,5 l ou TRESO 0,3 kg + AMISTAR 0,3 l
- PACK RevyTec : VAYO 0,6 l + TELIA 0,6 l

Attention au respect de la réglementation « abeille ».

Les colzas sont en fleur. Le nouvel arrêté définit une période pendant laquelle les produits comme les fongicides sur colzas devront être appliqués le soir : 2 heures avant le coucher de soleil défini par l'éphéméride et 3 heures après.

Cela signifie que les traitements devront être réalisés entre 17h et 22h. L'idéal est même de réaliser les traitements après 20h !

Un insecticide sur un colza en fleur ne sert strictement à rien !

Il est inutile de mélanger fongicides et insecticides !



Stades et état des cultures

75% des parcelles ont atteint le stade 1 nœud. Le stade 2 nœuds est imminent dans quelques parcelles de variétés précoces semées début octobre. Nous sommes en céréales actuellement sur la même précocité que 2020. Les semis de janvier sont à 3 feuilles.

Blé mélange quasiment au stade 2 nœuds – il semble que la F2 définitive pointe



Blé Prestance quasiment au stade 2 nœuds



Désherbage blé - graminées

Pour vérifier les efficacités des traitements herbicides, il faut environ 3 semaines après application. Vous pouvez donc visiter vos parcelles et tenir compte des efficacités observées pour les années à venir et ainsi mettre en œuvre des pratiques agronomiques pour limiter l'enherbement.

Photo du 26/02 – les vulpins viennent d'être désherbés



Photo du 11/03 – les vulpins jaunissent



Photo du 18/03 – des vulpins sont morts et d'autres reverdissent déjà



Photo du 25/03 – les vulpins reverdissent et repartent



Désherbage blé – annuelles - chardons annuels - vivaces

Herbicides = voir Agrosaône N° 7

Globalement avec les matières actives du [BOFIX](#) (fluroxypyr, clopyralid, MCPA), [PROVALIA LQM](#) et [ACCURATE](#) (metsulfuron), vous maîtrisez les principales vivaces.

Désherbage blé – légumineuses pérennes

La régulation ou destruction des légumineuses pérennes devra être réalisée rapidement.

Une application de spécialités à base de metsulfuron, fluroxypyr et/ou halauxifen ([PROVALIA LQM](#), [BOFIX STARANE PIXXARO ZYPAR](#)) peut être envisagé.

Luzerne dans du blé – régulation à prévoir



Trèfle blanc dans du blé – destruction rapide à prévoir



Risque de verse

Conseil

Seules les variétés sensibles à la verse qui ont levé tôt début octobre, semées épaisses, méritent d'être surveillées. Attendre des températures moyennes de 10°C sans gelée pour réguler les blés à risque.

Sensibilité variétale

Variétés peu sensibles	APACHE / ARCACHON / COMPIL / FANTOMAS / FILON / FRUCTIDOR / GERRY / GIAMBOLOGNIA / INTENSITY / JERIKO / JUNIOR / KWS EXTASE / KWS ULTIM / LG AIKIDO / LG ARLETY / LG ARMSTRONG / MUSIK / OREGRAIN / PONDOR / RGT PERKUSSIO / RGT TWEETEO / SY ADORATION / SY TRANSITION / RUBISKO / UNIK
Variétés moyennement sensibles	CELEBRITY / CHEVIGNON / COMPLICE / FILON / FRUCTIDOR / GRAINDOR / KAROQUE / KWS SPHERE / LG ABSALON / LG ASTERION / LG AUDACE / LG AURIGA / MACARON / NEMO / OBIWAN / PASTORAL / REALITY / RGT LETSGO / RGT PROPULSO / RGT SACRAMENTO / RGT VELASKO / SY ADMIRATION / SY MOISSON / SYLLON / WINNER
Variétés sensibles	ADVISOR / BOREGAR / GONCOURT / LG ABSALON / PRESTANCE / PROVIDENCE / RGT LUXEO

Maladies

Piétin verse : le modèle TOP indique un risque plutôt élevé

Attendre le stade 2 nœuds pour évaluer le risque !

Un risque existe si on observe des symptômes sur plus de 30% des maîtres brins.

Les parcelles à risque sont maintenant identifiables ! Dans 2 parcelles en blé / blé sans labour, on peut déjà comptabiliser plus de 75% des pieds porteurs de symptômes de piétin verse (voir photos ci-dessous)

Situations les plus à risque :

- Variétés très sensibles APACHE - CELEBRITY - MACARON - NEMO - OREGRAIN – RGT PERKUSSIO - RGT SACREMENTO - RGT TWEETEO
- Il n'y aura pas de différence d'infestation entre un semis de fin septembre et un semis du 15/10 étant donné qu'une grande majorité des blés a été semée avant le 15/10 dans le sec.
- Semis dans les limons
- blé sur blé sans labour
- blé tous les 2 ans avec labour tous les ans

Quel produit utiliser si risque avéré ?

- Produit à base de **prothioconazole** (**CURBATUR** 0.5 à 0.6 l/ha ou **INPUT** 1 l/ha) appliqué au stade 2 nœuds, vous pourrez ainsi valoriser cette matière active sur piétin verse et maladies foliaires. Cela n'entraîne pas forcément de surcout dans le programme fongicide global. Vous pourrez ainsi réaliser un contrôle tardif au champ (symptômes bien visibles avant 2 nœuds) et ne traiter que si nécessaire.
- Métrafénone = flexity = utiliser ce produit entraîne un surcout dans le programme fongicide !
- Cyprodinil = Unix max = utiliser ce produit entraîne un surcout dans le programme fongicide et une efficacité aléatoire !

Reconnaitre le piétin verse

Tache de piétin verse et lorsqu'on dégaine, on observe le stroma noir



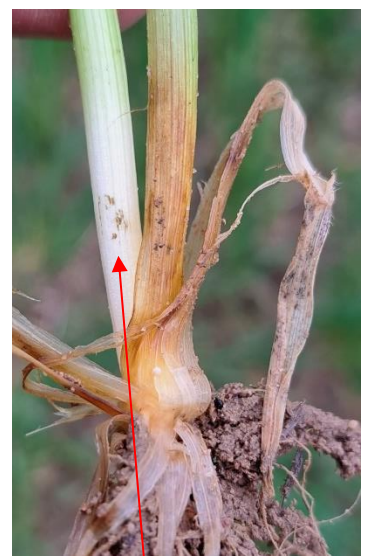
Tache de piétin verse sur la gaine



Stroma noir après avoir enlevé la gaine



Tache de piétin verse sur la gaine



Stroma noir après avoir enlevé la gaine

Symptômes de rhizoctone – aucune solution chimique



Symptômes de Fusarium ou Microdochium sur tige



Lutte alternative :

L'utilisation de variétés plus tolérantes aux maladies et notamment au Piétin Verse est une alternative permettant de lutter efficacement contre la pression de cette maladie. Certaines variétés sont peu sensibles (Note de GEVES > 5) comme : GERRY, INTENSITY, KWS ULTIM, KWS SPHERE, LG ABSALON, LG AIKIDO, LG ARLETY, LG ARMSTRONG, LG AUDACE, PONDOR, PRESTANCE, RGT LUXEO, RGT MONTECARLO, SY ADMIRATION.

Le traitement du Piétin Verse de ses variétés est inutile.

Fiche CEPP 2024-029 : [Réduire le nombre de traitements au moyen de variétés de blé tendre assez résistantes aux bioagresseurs et à la verse](#)

Rouille brune : comme tous les ans on observe de la rouille brune. C'est la météo à venir qui conditionnera le risque. Pour rappel, l'an dernier, la rouille a complètement disparu. Risque actuellement nul.

Rouille jaune : Risque actuellement nul. Seules les variétés sensibles type Nemo méritent une surveillance.

Septoriose : Risque actuellement faible.

Sur les parcelles les plus touchées, des taches de septoriose sont observées sur F5 définitive. Au stade 1 nœud, c'est la F3 définitive qui est enroulée.

JNO

Comme pour les orges, les symptômes apparaissent sur les blés semés fin septembre qui n'ont pas reçu d'insecticide.

Fertilisation azotée

Conseil

Dernier passage d'azote : l'idéal est de le positionner entre le stade F2 enroulée (2 nœuds) et Dernière Feuille enroulée.

C'est le meilleur compromis entre rendement et protéine.

Plus vous soldez tôt, plus vous privilégiez le rendement. Si vous soldez tard, vous privilégiez les protéines.



Stades et état des cultures

La moitié des parcelles est à épi 1 cm, l'autre moitié à 1 nœud. Quelques rares parcelles atteignent le stade 2 nœuds.

Faro quasiment à 2 nœuds – la F2 définitive pointe



Faro à 1 nœud



Désherbage

Désherbage le 19/02 avec Axial sur Raygrass non résistants. Très bonne efficacité !



Maladies

Des traitements ont été réalisés cette semaine.

Faro semée début octobre. Variété la plus touchée par la rouille naine sur F4 définitive.



Conseil

Pour celles et ceux qui souhaitent **raisonner** les interventions, un état des lieux pourra être fait cette semaine. La maladie la plus couramment observée est la rouille naine.

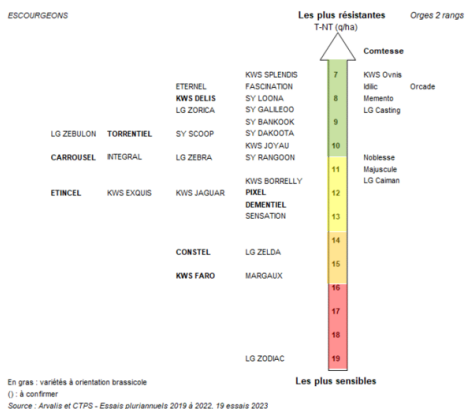
- Vous n'avez prévu qu'un passage de fongicide sur votre orge et la rouille naine est présente de façon significative :
 - o Vous pourrez décomposer le pack prévu au stade DFE et appliquer la strobilurine ou la triazole en T1.
 - o Ou investir dans une triazole bon marché type [tébuconazole](#) (Mayandra 0.5 – Fianaky 0.5).
- **Si vous avez prévu 2 passages**, le premier passage fongicide pourra être réalisé dès lors que le stade 1 – 2 nœuds est atteint.

Le coût du premier passage de fongicide ne devra pas excéder les **30 euros** de l'hectare.

Fongicides orge 2024

1 - Evaluer la sensibilité des variétés et l'investissement fongicide

Moitié Nord France (2020-2023)



T1 (1-2 nœuds)	T2 (DFE)
40 à 50 euros/ha	40 à 50 euros/ha
20 à 25 euros/ha	20 à 25 euros/ha
30 à 35 euros/ha	30 à 35 euros/ha

2 – Choisir les spécialités fongicides T1 – 1-2 NOEUDS

UNIX MAX 0,6 + MELTOP ONE 0,2 (= KAYAK + GARDIAN) <i>Non CMR</i>
OU
CURBATUR 0,5 <i>Non CMR</i>
OU
UNIX MAX 0,5 + BOUNTY 0,3 (ou BALMORA 0,5 : homologué uniquement rouillées)
OU
INPUT 0,5-0,6 UNIX MAX 0,6-0,7 + INPUT 0,2-0,23
OU
UNIX MAX 0,5 + JUVENTUS 0,6
OU
KAYAK 0,4 + ETIAGE 0,4

Fertilisation azotée

Sur orge de brasserie, solder aux alentours du stade épi 1 cm.
Sur orge fourragère, il est possible d'apporter l'azote comme pour un blé.

VERSE

LES SENSIBILITÉS VARIETALES

	Variétés peu sensibles	AMANDINE - HIRONDELLA – KWS EXQUIS - KWS FARO - KWS JOYAUX - LG ZEBRA – MALTESSE- MASCOTT - TEKTOO (hyb)
	Variétés moyennement sensibles	AMISTAR - DEMENTIEL - KWS BORRELLY – LG CASTING - MEMENTO - PIXEL – SY SCOOP (hyb) - VISUEL
	Variétés sensibles	ABONDANCE - COCCINEL - ESTEREL - ETINCEL - ISOCEL - KWS JAGUAR - KWS OXYGENE - MARGAUX - RAFAELA - SY GALILEO

Facteurs à risque : le risque de verse est plus fort sur les fortes densités, avec des fumures élevées, en printemps humide et avec peu de luminosité.

Conseil

Des régulateurs ont déjà été appliqués. Pour celles et ceux qui le souhaitent, les premiers régulateurs pourront être appliqués sur les orges ayant atteint le stade 1 nœud.

	1 nœud	2 nœuds	Sortie Dernière Feuille	Gonflement	Sortie des Barbes	Coût (€/ha)	IFT
Risque faible Variété peu sensible Potential faible (< 60 g)	Impasse					-	-
Risque moyen à fort Variété moyennement sensible Densité ou tallage élevé Excès d'azote	TERPAL 2 l					AS DE REGULATEUR SUR BARBES SORTIES	14 à 26 0,3 à 0,8
	BOGOTA PLUS 2 l						
	MEDAX MAX 0,4 kg						
	MEDAX TOP 0,8 l						
	PROTEG DC/MODDUS EVO 0,4 l						
	ORFEVRE/FABULIS OD 1 l						
	ORFEVRE/FABULIS OD 0,75 l + ETHERVERSE 0,3 l						
MODDUS ou TRIMAXX 0,5 l							

Pour rappel, le traitement régulateur contre la casse de l'épi et totalement inutile !

Lutte alternative :

Afin de limiter le risque de verse de la culture et d'avoir recourt aux régulateurs, il est conseillé de choisir et d'utiliser des variétés peu sensibles à la verse comme : KWS FARO, KWS JOYAUX, KWS OVNIS, LG ZEBRA, TEKTOO.

Adapter la densité de semis et bien gérer sa fertilisation azotée en respectant la dose X et en fractionnant celle-ci permet de limiter grandement la verse de la culture.

Fiche CEPP 2024-067 : [Réduire le nombre de traitements au moyen de variétés d'orge d'hiver assez résistantes aux bioagresseurs et à la verse](#)



Triticale - Seigle - Avoine

Stades et état des cultures

Décollement épi à 1 noeud

Fertilisation azotée

Triticale : prévoir 150 unités max

Seigle : prévoir 120 unités max

Avoine : prévoir 100 unités max



ORGE de PRINTEMPS semée ce printemps 2024

Stades et état des cultures

Les orges de printemps semées début mars ont une feuille.

Orge printemps semée le 5/03 – stade 1 feuille



Fertilisation azotée

Faire un premier apport d'une **cinquantaine d'unités au semis** puis le solde au stade 3 feuilles.



Féverole d'hiver

Stades et état des cultures

Très peu de féveroles en pur ont pu être semées cette année.
Elles ont essentiellement été semées en méteil grain.

Maladies

Taches brun chocolat = botrytis
C'est la maladie à surveiller



Sur féverole pure, prévoir 2 à 3 traitements en fonction de la météo.

Le premier passage pourra être réalisé aux alentours du 1^{er} avril

[SCALA](#) 0.5 L/Ha + [PROSARO](#) 0.25 L/Ha + [AMISTAR](#) 0.25 L/Ha

Le second traitement dès l'apparition des premières fleurs

[SCALA](#) 0.25 L/Ha + [PROSARO](#) 0.25 L/Ha + [AMISTAR](#) 0.25 L/Ha

Le dernier traitement 20 jours après le début de la floraison.

[PROSARO](#) 0.25 L/Ha + [AMISTAR](#) 0.25 L/Ha

Sur méteils grains : blé + féverole ou triticale + féverole

Le premier passage pourra être réalisé aux alentours du 15 avril

[AMISTAR](#) 0.5 L/Ha + [PROSARO](#) 0.25 L/Ha

Le second traitement dès l'apparition des premières fleurs de la féverole ou dernière feuille étalée de la céréale

[AMISTAR](#) 0.25 L/Ha + [PROSARO](#) 0.5 L/Ha



TAUPINS dans les TOURNESOL OU MAIS

Voir Agrosaône N°7



DEGATS DE FAUNE SAUVAGE ET ESPECES SUSCEPTIBLES DE CREER DES DEGATS

Signalement de dégâts ([cliquez](#))

The screenshot shows a web form titled 'SIGNALEMENT DE DÉGÂTS' with the logo of 'AGRICULTURES & TERRITOIRES CHAMBRE D'AGRICULTURE SAONE ET LOIRE'. The form includes a date field set to '03/04/2023'. It has two columns of input fields: 'Nom' and 'Prénoms', 'Raison sociale', 'Département' (with a dropdown menu), 'Commune à' (with a dropdown menu), 'Téléphone', and 'Email'. Below these are 'Exploitant agricole' (with a dropdown menu) and 'Département du dégât' (with a dropdown menu). A note states: 'Après avoir choisi une commune, cliquez le curseur pour identifier la zone précise des dégâts.' To the right of this note is a map of France with a red dot indicating a location.

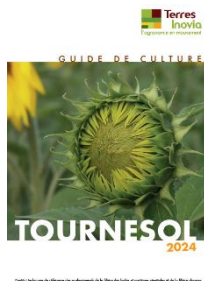


TOURNESOL

APPROCHE ECONOMIQUE 2024

Voir Agrosaone N°8

Guide tournesol 2024 ([cliquez](#))



Semis

Si la météo va bien, les semis vont pouvoir s'envisager à partir de la fin mars.

Attention cependant dans les secteurs où les corvidés pullulent !

DESHERBAGE

C'est la dernière année d'utilisation du S-Métolachlore

Ne pas dépasser la nouvelle dose réglementaire de 1000 g/ha de S-Métolachlore.

Afin de limiter la contamination des eaux, ne pas utiliser de produits à base de S-Métolachlore sur les zones de captage !

Les graminées peuvent être gérées avec des herbicides de postlevée avec faible grammage de matière active.

Voir les stratégies désherbage ci-dessous

Pré-semis	Post-semis Pré-levée	5-6 F	Coût (€/ha)	IFT
Flora classique + crucifères (moutarde, colza)				
ATIC AQUA 2,2 l/ha ⁽¹⁾ si risque renouées	RACER ME 2 l/ha ou CHALLENGE 600 3 l/ha		92 à 108	1,5 à 1,8
MERCANTOR GOLD 1 l/ha si risque graminées	PROMAN 2 l/ha ⁽²⁾			
Efficacité plus régulière si le MERCANTOR GOLD (dernière campagne) est incorporé sur 3 cm.				
Meilleure efficacité si ATIC AQUA est incorporé sur 6-8 cm dans la semaine après l'application.				
	DAKOTA P 2 à 2,5 l/ha + CHALLENGE 600 2,5 l/ha		103 à 115	1,1 à 1,25
	DAKOTA-P 2,5 l/ha plus RACER ME 1,5 l/ha		110	1,1
Flora classique + ombellifères + crucifères + renouées liseron				
ATIC AQUA 1,75 à 2,2 l/ha ⁽¹⁾	NOVALL 1,5 à 1,87 l/ha ⁽²⁾		77 à 97	1,5 à 1,8
Flora classique + Gaillets + Ethuses + Morelles				
	NOVALL 1,5 l/ha ⁽²⁾		53	0,8
si renouées	DAKOTA P 2 à 2,5 l/ha + PROMAN 2 l/ha <small>Se limiter à 2 + 2 sur sols légers, filtrants ou battants</small>		112 à 123	1,1 à 1,32
Ambrosies <small>L'ambrosie nécessite une gestion à la rotation (destruction en interculture et dans les autres cultures de la rotation).</small>				
	PROMAN 2 à 2,5 l/ha ⁽²⁾	VIBALLA 1 l/ha ⁽³⁾	111 à 128	1,7 à 1,83

ATIC-AQUA (efficace sur [amarante](#), [chénopode blanc](#), [renouées](#)) : attention à la phytotoxicité si fortes pluies au moment de la germination

PROMAN (efficace sur morelle, chénopode, renouée et ambrosie)

Attention à la sélectivité :

Ne pas utiliser si taux d'argile < à 15 %.

Maxi 1,5 l/ha si taux d'argile compris entre 15 et 30 %.

1 application par an.



MAIS

APPROCHE ECONOMIQUE 2024

Voir Agrosaone N°8

SEMIS

Conseils Voir Agrosaone N°8

Désherbage

C'est la dernière année d'utilisation du S-Métolachlore

Ne pas dépasser la nouvelle dose réglementaire de 1000 g/ha de S-Métolachlore.

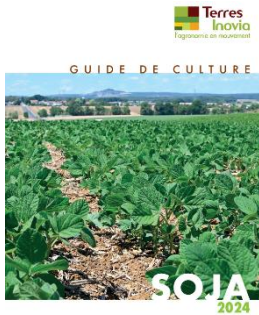
Afin de limiter la contamination des eaux, ne pas utiliser de produits à base de S-Métolachlore sur les zones de captage !



APPROCHE ECONOMIQUE 2024

Voir Agrosaone N°8

[Guide soja 2024 \(cliquez\)](#)



Crédit images : © Agreste, photos de la BSA et des Soja, ou photos agricoles et de la BSA, etc.

Semis

Les semis doivent débuter sur sol réchauffé

Dans ce test de germination avec terre du champ, le pourcentage de plantes viables n'est que de 30% !



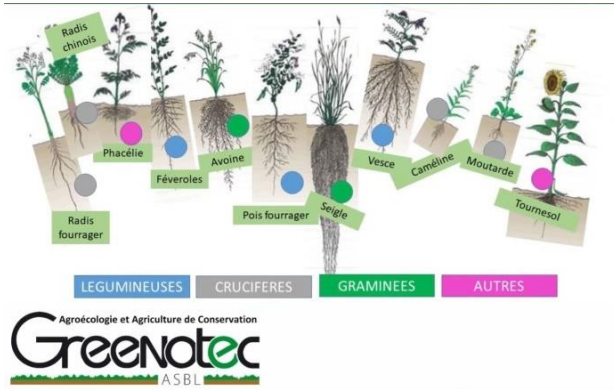
Semences de ferme = semez à la bonne densité grâce au test de germination et à la mesure du PMG !
Les semis pourront démarrer après radoucissement notable.
L'imbibition de la graine doit avoir lieu lors de températures douces.



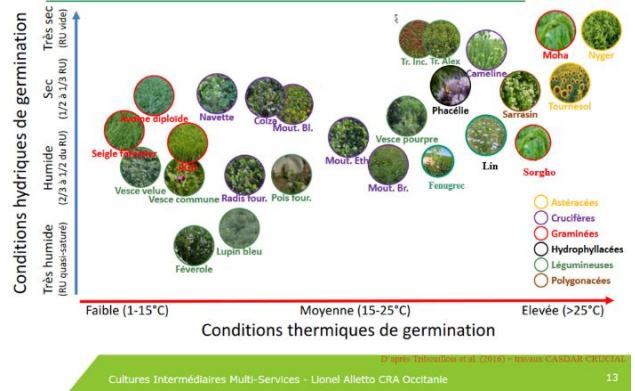
Couverts et associations avec colza

COUVERTS VEGETAUX Voir Agrosaône N°8

Les principales espèces à intégrer dans les couverts



Choix des CIMS en f° des conditions de semis



Stratégie push pull Voir Agrosaône N°8

Couvert relais Voir Agrosaône N°8

COLZAS ASSOCIES Voir Agrosaône N°8

LUZERNE

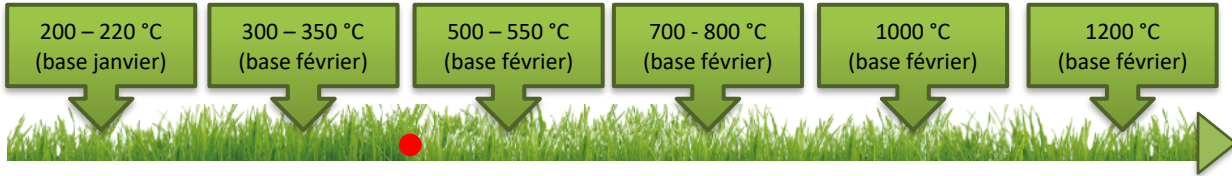
Si vous n'avez pas pu semer de luzernes, nous entrons dans la période optimale de semis.

Statistiquement, en Haute-Saône, les semis de luzerne derrière orge (fin juin) sont généralement bien réussis.

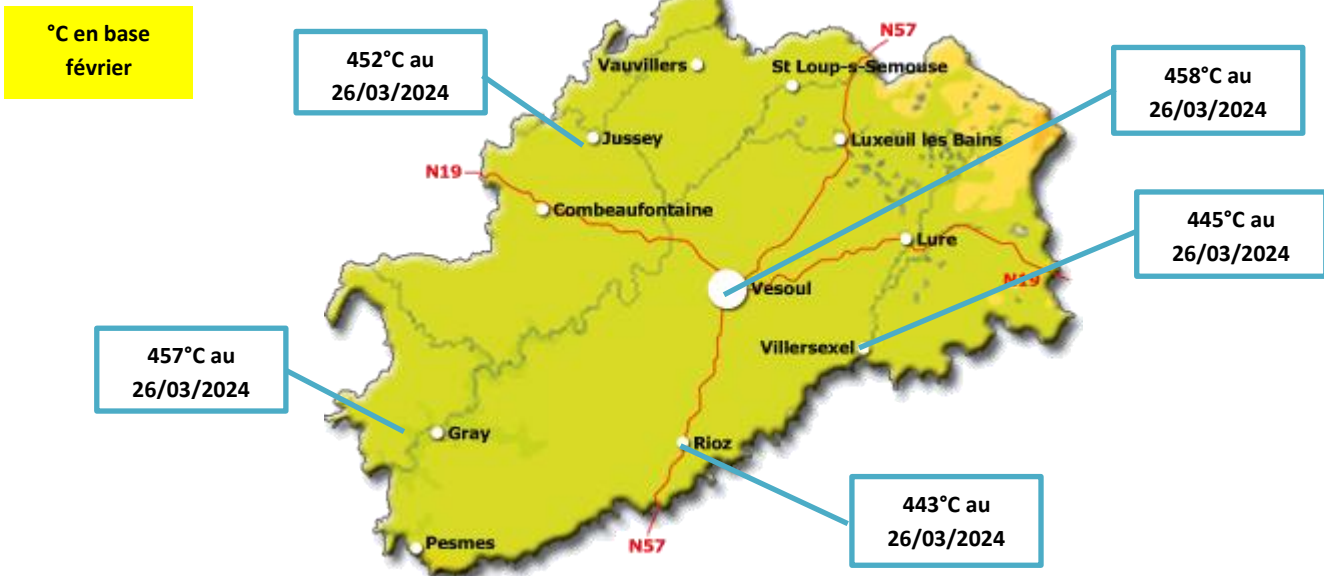


Le coin de l'herbe

● Cumul actuel degrés-jours



Tallage		Epi 5 cm	Début épiaison	Début floraison	Floraison
Apport azote	Mise à l'herbe	Fin déprimage	Enrubannage, ensilage	Foin précoce	Foin tardif



Démarrage de la pousse amorcé

L'herbe a démarré à pousser dans la plupart des secteurs grâce aux pluies et températures clémentes.

Avant de mettre à l'herbe attention à 3 critères :

- **Portance du sol** : avec les précipitations de ces derniers jours et celles à venir, attention à la portance des sols ! Il ne faut pas que le sol soit marqué avant même que la saison commence sous peine de pénaliser la pousse pour l'année... !
- **Hauteurs d'herbe** : dans certains secteurs les hauteurs d'herbe sont encore très faibles. Si la hauteur d'herbe n'atteint pas environ 5 cm vous risquez là aussi de pénaliser la pousse lorsque les conditions seront réunies.
- **Sommes de températures** : la recommandation est de sortir les animaux à partir de 300°C cumulés à partir du 1^{er} février.

Le schéma ci-dessous rappelle les critères d'entrée et de sortie :

	En début de saison		Pendant la saison	
Pâturage : entrée/sortie ou fauche	Mise à l'herbe	Entrée dans une parcelle	Sortie d'une parcelle	Orienter vers la fauche
Hauteur d'herbe	< 8 cm (cheville)	10-12 cm (bas du mollet)	5 cm (talon)	15 cm (mi-mollet)
Repère visuel				



AGENDA

FAVORISER L'AUTONOMIE EN ÉLEVAGE ALLAITANT

Jeudi 28 mars 2024 de 13h30 à 16h30

chez Julien DEMONGEOT
1 rue du Château 70500 BLONDEFONTAINE

4 ATELIERS TECHNIQUES AU PROGRAMME :



PÂTURAGE TOURNANT : LE PÂTURAGE GAGNANT !

Les points clés pour bien démarrer



HAIES ET PRAIRIES, ÇA SE RÉFLÉCHIT !

Comment les associer sans se planter ?



LE CONTRÔLE DE PERFORMANCES : QUELS INTÉRÊTS ?

Témoignage d'éleveur



PRESSION PARASITAIRE EN ÉLEVAGE :

Mieux prévenir pour mieux guérir



CHAMBRE
D'AGRICULTURE
HAUTE-SAÔNE



REGION
BOURGOGNE
FRANCHE
COMTE



Franche-Comté
Bovins Croissance



GDS
Haute-Saône



gtv Bourgogne
Franche-Comté

Bulletin rédigé et édité par la Chambre d'agriculture de Haute-Saône
17 quai Yves Barbier - BP 20189
70004 VESOUL
Tél.: 03 84 77 14 40

Site internet :



Les conseils contenus dans ce bulletin sont basés sur les observations des parcelles de référence du BSV. Ils sont à adapter en fonction de votre propre situation. Cliquez pour lire le [BSV Grandes Cultures](#).

Se référer à l'étiquette du produit avant utilisation.

Pour connaître les matières actives des produits cités, se référer au site <https://ephy.anses.fr/> et aux guides cultures papier des Chambres d'Agriculture de Bourgogne Franche Comté.

Un référentiel produits phytosanitaires actualisé en permanence est disponible sur MesP@rcelles pour les abonnés. Pour chaque produit, vous trouverez toutes les informations sur les matières actives, les mélanges, les usages, la réglementation, les phrases de risque...



La Chambre d'agriculture de Haute-Saône est agréée par le Ministère chargé de l'Agriculture pour son activité de conseil indépendant à l'utilisation de produits phytopharmaceutiques sous le n°IFO1762 dans le cadre de l'agrément multi-sites porté par l'APCA.

**UN CONSEIL
PHYTOPHARMACEUTIQUE
NEUTRE ET OBJECTIF !**
AGRÉÉ PAR LE MINISTÈRE
EN CHARGE DE
L'AGRICULTURE,
SOUS LE NUMÉRO
IFO1762