

La Chambre d'agriculture de Haute-Saône est agréée par le Ministère chargé de l'Agriculture pour son activité de conseil indépendant à l'utilisation de produits phytopharmaceutiques sous le n°IFO1762 dans le cadre de l'agrément multi-sites porté par l'APCA.



Les conseils contenus dans ce bulletin sont basés sur les observations des parcelles de référence du BSV. Ils sont à adapter en fonction de votre propre situation.

Si non spécifié, il faut considérer une absence d'alternatives à l'application de produits phytosanitaires. Toutes les méthodes de lutte alternatives à la chimie sont consultables sur les guides cultures des chambres d'agriculture de Bourgogne Franche-Comté.

Registre national des certificats d'économie de produits phytopharmaceutiques (CEPP) ([cliquez](#))



NEWS

MESSATIMAGES

La modulation de vos apports azotés par images satellites est enfin disponible à la chambre d'agriculture de Haute-Saône.



Mais, Tournesol... Comment bien répartir mon azote ?

Vous avez implanté vos cultures de printemps et voulez répartir votre azote comme il se doit ?

La Chambre d'Agriculture vous propose son nouveau service de fertilisation, avec la répartition de votre dose azotée sur toutes vos cultures.

Grâce à MesSatimages, nous pouvons répartir votre dose d'azote en fonction de la biomasse mesurée par les images satellite.

- ⇒ Cartes des biomasses mesurées
- ⇒ Cartes de répartition inversement proportionnelles à la biomasse (Dose de compensation)
- ⇒ Cartes de répartition proportionnelles à la biomasse mesurée (Dose d'accompagnement)
- ⇒ Fichiers de modulation automatique adapté à votre console de guidage

Vous souhaitez moduler la fertilisation de vos cultures de printemps et bénéficier de notre service MesSatimages ?

Contactez :

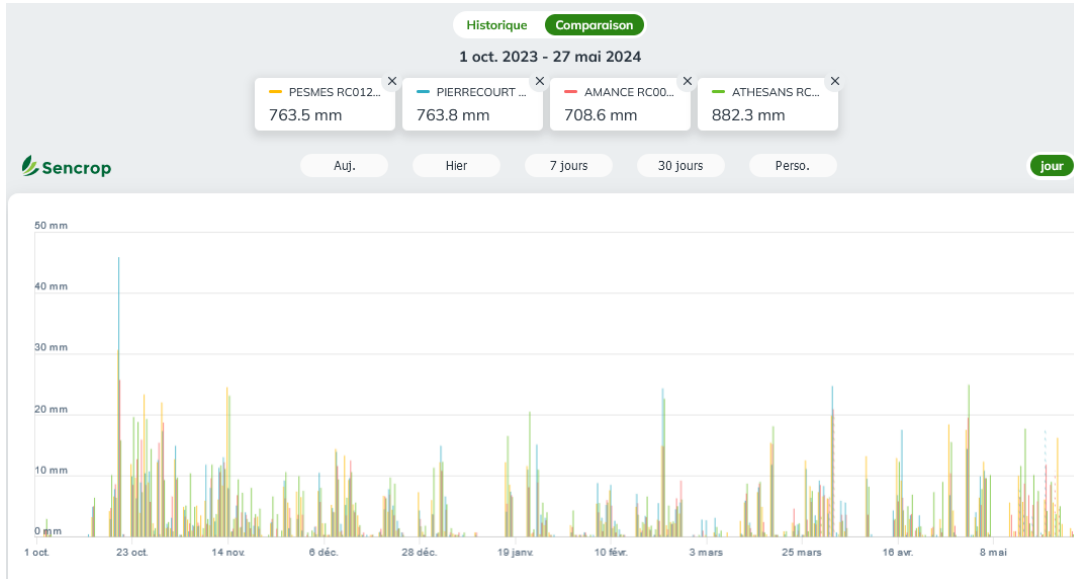
Loïc BRUSSEY : 06 42 10 69 31

Jérôme TSCHENN : 06 30 96 55 83



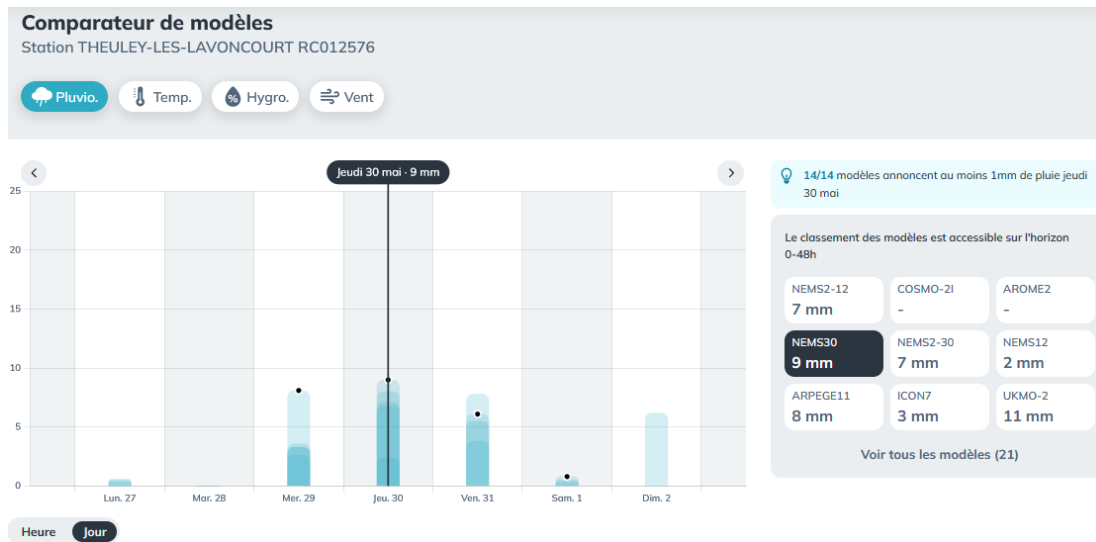
Il a plu de 10 à 50 mm cette semaine sous forme d'orages de grêle et localement violents (Fouchecourt). Il reste encore 20% des maïs à semer.

Pluviométrie du 1/10/2023 au 27/05/2024 sur 4 stations Sencrop



La semaine à venir sera encore orageuse, de la pluie est encore annoncée tous les jours !!

Prévisions Sencrop – comparateur de modèles sur la station de Theuley





Stades et état des cultures

La floraison est en cours dans 10% des blés les plus tardifs (Chevignon, Pondor). Le grain est formé dans 90% des blés. Les dégâts de gel observés sur blé ne sont pour l'instant pas préjudiciables au rendement.

Lg Armstrong, le grain est en cours de remplissage



Epis gelés



Epis gelés



Pietin echaudage sur blé – précédent sorgho



Maladies foliaires – septoriose - rouilles

Sur le terrain

Dans les zones sans fongicide :

La météo tropicale est toujours favorable au développement de toutes les maladies.

Septoriose et rouille brune montent de façon significative sur les feuilles supérieures.

Le risque fusariose est très élevé, les premiers symptômes apparaitront la semaine prochaine sur les variétés qui ont fleuri en premier.

Les témoins non traités sont très instructifs vis-à-vis de la résistance variétale. Cette année très humide va permettre de faire un tri dans les variétés qui coutent cher à produire en consommation de fongicide !

Rouille brune – pustules oranges non alignées



Septoriose – taches marrons avec petits points noirs dans les taches (pycnides)



Conseil

Terminer les protections fongicides sur les variétés en fleur.



Inutile de faire d'insecticide dans les blés, les micro-hyménoptères, les syrphes, les cantharides sont très nombreux pour réguler les quelques pucerons présents.



Mélange fongicide + insecticide interdit



ORGE d'hiver

Stades et état des cultures

On observe quelques épis gelés et des grains non remplis. Voir paragraphe blé.
Les orges grillent avec la pression maladie, rouille, ramulariose, grillures polliniques.
Cela aura un impact sur le rendement et sur le calibrage.

Témoin sans fongicide...



... et traité = pas de différence...



Ramulariose sur les barbes





ORGE de PRINTEMPS semée ce printemps 2024

Stades et état des cultures

Les orges de printemps épieut.



Maladies

Terminer les protections fongicides rapidement si ce n'est pas encore fait !



Pois d'hiver et printemps

Stades et état des cultures

La floraison se termine. Il se peut qu'on batte un record de rendement cette année... Les gousses sont nombreuses et

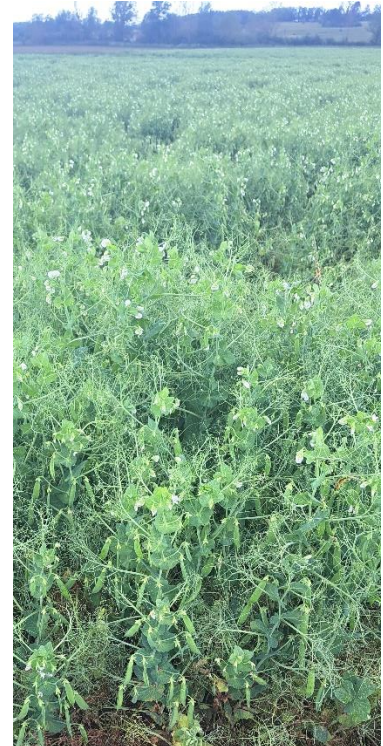
Dernières fleurs au sommet de la plante



Beaucoup de gousses



Pois Casini



Maladies

La maladie (colletotrichum) progresse dans le témoin. Les applications de fongicide type PROSARO est efficace. Un troisième traitement peut être envisagé.

Pois d'hiver témoin sans fongicide



Pois d'hiver 2 passage de Prosaro



DEGATS DE FAUNE SAUVAGE ET ESPECES SUSCEPTIBLES DE CREER DES DEGATS

Signalement de dégâts ([cliquez](#))

Formulaire de signalement de dégâts de la Chambre d'Agriculture de Saône-et-Loire. Le formulaire est intitulé "SIGNALEMENT DE DÉGÂTS" et comporte des champs pour saisir des informations personnelles, le lieu des dégâts, le type de dégâts et une carte interactive pour localiser le site. Le logo de la Chambre d'Agriculture de Saône-et-Loire est visible en haut à droite.



Stade et état des cultures

Les semis du lundi 8/04 sont au stade 6-8 feuilles. Les semis du 13 avril sont au stade 5-6 feuilles. Beaucoup de tournesols ont été ressemés ! Dégâts d'oiseaux (corbeaux pigeons), excès d'eau...



Surveillez régulièrement les limaces sur les derniers semis !



DESHERBAGE EN POSTLEVÉE HOMOLOGUE SUR TOUS LES TOURNESOLS

Les désherbages de postlevée vont pouvoir commencer.

Géranium et bleuets – [VIBALLA](#) est adapté à cette flore



[VIBALLA](#) à base d'halauxifen homologué sur tous les tournesols !

Homologué à 1 l/ha entre le stade 4 feuilles et 10 feuilles. Une seule application autorisée.

Efficacité de cet herbicide :

- Efficace sur aethuse, abutilon, amброisie, ammi majus, bleuets jeunes, carotte, chénopodes, coquelicot, gaillet, géranium, légumineuse (destruction ou régulation), mercuriale
- Moyen sur amarante, bleuets développés, morelle, xanthium
- Insuffisant sur, anthémis, arroche, bident, chardons, colza repousses, datura, helmminthie, laiteron, lampourde, liserons, matricaires, moutarde, ravenelle, renouées, seneçon, toutes les graminées

Anti-graminées

Des rattrapages sur graminées (PSD) sont possibles (voir tableau ci-dessous).

La cléthodime ([CENTURION 240 EC](#), [KLETHO](#), [SELECT](#), [VESUVE MAX](#)...), n'est pas autorisée sur tournesol, ni sur soja.

Sur tournesols Clearfield ou Express Sun, **ne pas mélanger** les spécialités à base d'imazamox ([Pulsar](#), [DAVAI](#)) ou tribenuron ([EXPRESS SX](#)) avec les anti-graminées foliaires (risque de baisse d'efficacité des AGF sur graminées).

Anti- graminées possibles sur cultures de printemps

| PRODUIT | Culture sur laquelle le produit est homologué | Dose AMM sur graminées annuelles | Matière active | Doses Panic – Setaire - Digitale 3 f | Doses PSD Tallage - Ray-grass non résistants |
|---|---|----------------------------------|--|--------------------------------------|--|
| FUSILADE MAX | Féverole Pois Soja Tournesol | 1.5 L/Ha | Fluazifop-P 125 g/L | 0.9 L/Ha + huile 1 L/Ha | 1.2 L/Ha + H 1 L/Ha |
| STRATOS ULTRA + DASH HC | Féverole Pois Soja Tournesol | 2 L/Ha | Cycloxydim 100 g/L | 1 l/ha + 1 l/ha | 1.2 l/ha + 1 l/ha |
| PILOT ETAMINE | Féverole Pois Soja Tournesol | 1.2 L/Ha | Quizalofop-P-ethyl 50 g/L | 1 L/Ha + huile 1 L/Ha | 1.2 L/Ha + huile 1 L/Ha |
| LEOPARD 120 GORDINI | Soja Tournesol | 1.25 L/Ha | Quizalofop-P-ethyl 120 g/L | 0.4 L/Ha + huile 1 L/Ha | 0.5 L/Ha + huile 1 L/Ha |
| TARGA MAX | Féverole Pois prot Tournesol | 0.6 L/Ha | Quizalofop-P-ethyl 100 g/L | 0.5 L/Ha + huile 1 L/Ha | 0.6 L/Ha + huile 1 L/Ha |

DESHERBAGE EN POSTLEVÉE HOMOLOGUE SUR TOURNESOLS RESISTANTS A CERTAINS HERBICIDES

⚠ Ces solutions concernent uniquement les variétés tolérantes aux herbicides (Imazamox ou Tribénuron-méthyl).

Pour un surcoût de 8 à 10 €/ha, des variétés issues du croisement entre des variétés cultivées et des tournesols sauvages ou obtenues par mutagenèse permettent l'utilisation d'herbicides à base :

▲ d'Imazamox : tournesol Clearfield® et Clearfield+® résistants respectivement au PULSAR 40 et PASSAT PLUS,

▲ de Tribénuron-méthyl : tournesol ExpressSun® résistant à l'EXPRESS SX.

Le choix en matière de précocité et de résistance aux maladies est plus restreint pour les variétés tolérantes aux herbicides. Elles sont donc à réserver aux parcelles à flore difficile.

| | Prélevée | 2 F | 4 F | 6 F | 8 F et après (effet parapluie) | Coût (€/ha) | IFT |
|---|------------------------------------|--|-----|--|--------------------------------|-------------|-------------|
| Dicotylédones classiques | | EXPRESS SX 30 à 45 g/ha + TREND 90 0,1 % | | | | 33 à 50 | 0,67 à 1 |
| | | PULSAR 40 1 à 1,25 l/ha ou DAVAI 0,625 à 0,65 l/ha | | | | 41 à 60 | 0,8 à 1 |
| Dicotylédones difficiles (ammi élevée, bident tripartite, datura, éthuse, xanthium) | ATIC AQUA 2,2 l/ha | EXPRESS SX 45 g/ha + TREND 90 0,1 % | | | | 50 | 0,8 |
| | si renouvelées (+ 31 €) (+ 0,8 FT) | EXPRESS SX 25 g/ha + TREND 90 0,1 % | | EXPRESS SX 20 g/ha + TREND 90 0,1 % | | 50 | 0,5 |
| | | Gestion des levées échelonnées | | | | | |
| | | PULSAR 40 1,25 l/ha ou DAVAI 0,65 l/ha | | PULSAR 40 0,625 l/ha ou DAVAI 0,325 l/ha + ACTROB B 11 * | | 51 à 60 | 1 |
| En présence d'ambrosies à feuilles d'armoise | | EXPRESS SX 30 g/ha + TREND 90 0,1 % | | EXPRESS SX 30 g/ha + TREND 90 0,1 % | | 66 | 1 |
| | | A partir de 5-6 feuilles pointantes : | | EXPRESS SX 45 g/ha + VIBALLA 1 l/ha + TREND 90 0,1 % | | 95 | 1,8 |
| | | EXPRESS SX 25 g/ha + TREND 90 0,1 % | | EXPRESS SX 20 g/ha + VIBALLA 1 l/ha | | 95 | 1,8 |
| | FROMAN 2 à 2,5 l/ha | PASSAT PLUS 1 l/ha | | PASSAT PLUS 1 l/ha | | 120 à 135 | 1,66 à 1,83 |
| | | PASSAT PLUS 1 l/ha | | VIBALLA 1 l/ha * | | 130 à 145 | 2,15 à 2,33 |

* Non cautionné par les firmes. Sous la responsabilité de l'utilisateur.

* Ajuvantation des herbicides à base d'Imazamox utilisés à pleine dose

| Variété Clearfield® | Variété Clearfield+® |
|--|---|
| PULSAR 40 1,25 l/ha sans ajout d'adjuvant | PULSAR 40 1,25 l/ha + ACTROB B 11 ou DASH HC 11 |
| DAVAI 0,625 l/ha sans ajout d'adjuvant | DAVAI 0,625 l/ha + ACTROB B 11 ou DASH HC 11 |
| PASSAT PLUS 1,6 l/ha sans ajout d'adjuvant | PASSAT PLUS 2 l/ha sans ajout d'adjuvants |

Equivalence : PULSAR 40 1,25 l/ha = PASSAT PLUS 1,6 l/ha = DAVAI 0,65 l/ha.

Chardons des champs – [Express SX](#) les bloquera



Fertilisation azotée

Voir bulletin N°17



Stade et état des cultures

Environ 90% des maïs sont semés.
Les semis du 13/04 sont au stade 5-6 feuilles.



Surveillez régulièrement les limaces sur les derniers semis !

Maïs semé le 15/04/2024, 4-5 feuilles
Ecartement 75cm...

... écartement 50cm



Tournesol...

...mais



Désherbage au semis

Les spécialités autorisées au semis peuvent être appliquées en postlevée du maïs.

Voir Agrosaône N° 15

Réglementation de quelques herbicides utilisables sur maïs

| Produits sans restriction drainage et DVP | DVP 5m obligatoire | DVP de 20m obligatoire | Buses antidérive obligatoires | Produits interdits sur sol drainé | Produits interdits sur sol drainé > 45% argile | DOSE à ne pas dépasser |
|---|--|----------------------------|---|--|--|---|
| ATIC AQUA | ADENGO XTRA (1 an / 2) | ALCANCE SYNC TEC | Metolachlore (dernière année d'utilisation) | Metolachlore (drains couulants) (dernière année d'utilisation) | | metolachlore 1000g (dernière année d'utilisation) |
| BANVEL | AMPLITEC (dernière année d'utilisation) | CAPRENO | | CAMIX (drains couulants) (dernière année d'utilisation) | | CASPER 0,4 kg/3 ans |
| BENTA 480 SL | CALARIS (1 an / 3) | DECANO | | | | Bentazone 1000g max |
| BIATHLON | CALLISTO | KALTOR | | | | DAKOTA P - ISARD 1152 g/ha de DMTAP max / 2 ans |
| CALLIPRIME -XTRA | CALLISTO plus | LAUDIS WG | | | | KART 1,2 max |
| CASPER (voir colonne dose) | CAMIX (dernière année d'utilisation) | MAISOTRIONE si dose > 0,75 | | | | LONTREL 1,2 |
| CONQUERANT | DUAL GOLD (dernière année d'utilisation) | MILAGRO DUO | | | | MINERVE 0,4 kg en 1 ou 2 fois |
| DAKOTA P | ELUMIS | MONSOON ACTIVE / MONDINE | | | | PEAK 20,8 g / 3 ans |
| EQUIP | ELYPSE 50 WG | NIKITA | | | | |
| ISARD | ISERAN | RINIDI WG | | | | |
| KART | ONYX | SOUVERAIN OD | | | | |
| LONTREL | | | | | | |
| LAGON (pas Adengo année suivante) | | | | | | |
| MERLIN FLEX (pas Adengo année suivante) | | | | | | |
| NISSHIN | | | | | | |
| PEAK (voir colonne dose) | | | | | | |
| PREDOMIN | | | | | | |
| PROWL | | | | | | |
| TITUS | | | | | | |
| TOMIGAN | | | | | | |

Désherbage en postlevée

| | 2 F | 3 F | 4 F | 6 F | Coût (€/ha) | IFT |
|--|---|-----|---|-----|-------------|-------------|
| Cas général | CALLISTO 0,5 l ^{CH} + NISSHIN 0,5 l | | | | 22 à 41 | 0,46 à 1,13 |
| | ou ELUMIS 0,7 l ^{CH} | | | | | |
| | CAPRENO 0,2 l ^{CH} + NISSHIN 0,5 l + Huile Actirob 1,5 l | | | | | |
| | ou CALARIS 0,6 l ^{CH} + NISSHIN 0,5 l | | | | | |
| | ou MONSOON ACTIVE 0,75 à 1 l ^{CH} | | | | | |
| Cas général + ambrosies | MONSOON ACTIVE 1 l ^{CH} | | | | 27 à 33 | 0,67 à 0,8 |
| | ou SOUVERAIN OD 1 l ^{CH} + PEAK 6 g | | | | | |
| Forte pression graminées (levée échelonnée) | ELUMIS 0,4 l ^{CH} | | CALLISTO 0,4 l ^{CH} + NISSHIN 0,4 l | | 30 à 56 | 0,79 à 1,16 |
| | ou MONSOON ACTIVE 0,75 à 1 l ^{CH} | | ou MONSOON ACTIVE 0,5 l ^{CH} | | | |
| Flore complexe (dont renouée des oiseaux ou renouée liseron) | Si faible pression flore complexe | | | | 28 à 44 | 0,66 à 1,17 |
| | CALLISTO 0,5 l ^{CH} + NISSHIN 0,5 l + PEAK 6 à 10 g Possibilité de remplacer PEAK 10 g par CASPER 0,1 kg MONSOON ACTIVE 1 l ^{CH} | | | | | |
| | Si forte pression flore complexe | | CALLISTO 0,3 à 0,4 l ^{CH} + NISSHIN 0,3 à 0,4 l + CONQUERANT 0,2 kg | | 41 à 59 | 1,43 à 1,81 |
| | ELUMIS 0,3 à 0,4 l ^{CH} + CONQUERANT 0,2 kg ou + CASPER 0,1 kg ou + BIATHLON 35 g + DASH HC 0,5 l Intérêt en renfort sur adventices développées | | ou CALLISTO 0,3 à 0,4 l ^{CH} + NISSHIN 0,3 à 0,4 l + CASPER 0,1 à 0,15 kg | | | |
| | MONSOON ACTIVE 0,75 à 1 l ^{CH} + BIATHLON 35 g ou + LAUDIS WG 0,2 kg ^{CH} Intérêt en renfort sur adventices développées | | ou CALLISTO 0,3 à 0,4 l ^{CH} + NISSHIN 0,3 à 0,4 l + BIATHLON 35 g + DASH HC 0,5 l | | | |
| | MONSOON ACTIVE 0,5 l ^{CH} + LAUDIS WG 0,12 à 0,2 kg ^{CH} Retenir la dose forte si impasse au T1 | | | | 60 à 75 | 1,47 à 1,9 |
| Flore classique + vivaces | CALLISTO 0,5 l ^{CH} + NISSHIN 0,5 l + BANVEL 4S 0,4 l | | BANVEL 4S 0,2 l 10 j plus tard | | 35 | 1,67 |

Légende : * : ELUMIS peut être remplacé par SOUVERAIN OD (ELUMIS 1 l ⇔ SOUVERAIN OD 1,3 l)
 À noter : MONSOON ACTIVE 1 l = CALLISTO 0,5 l + NISSHIN 0,5 l + PEAK 10 g.

Sur problématique ray-grass, privilégiez les spécialités à base de foramsulfuron (EQUIP, MONSOON ACTIVE, MONDINE) et/ou rimsulfuron (Bridge, Titus)

Exemple de programmes sur ray grass

Le fractionnement du **MONSOON ACTIVE** est conseillé pour être efficace sur ray-grass

Gestion des parcelles avec forte pression ray-grass résistants

| Prélevée ⁽¹⁾ | Post-levée précoce (2-3F du maïs) | Post-levée (4-6F du maïs) | Coût (€/ha) |
|------------------------------------|--|--|-------------|
| DAKOTA-P 3.5-4 L | | | 128 - 149 |
| ISARD 1.2 L | | | 112 |
| ISARD 1.2 L + SUCCESSOR 1.5 L | | | 150 |
| ISARD 1 à 1.2 L + DUAL GOLD 1.09 L | | | 134 - 152 |
| DAKOTA-P 3 L + DUAL GOLD 1.09 L | | | 150 |
| | MONSOON ⁽²⁾ 1 L + Actirob B 1 L + Actimum 1 L | MONSOON ACTIVE ⁽²⁾ 0.5 L EQUIP(2) 2 L | |



En rouge : stratégies avec 5-métolachlore

⁽¹⁾ Dose à ajuster selon le type de sol

⁽²⁾ Pour des contraintes de LMR, il est recommandé de respecter un maximum de 75g de foramsulfuron/ha/an

Tache de ray-grass et vulpins dans la fourrière du maïs



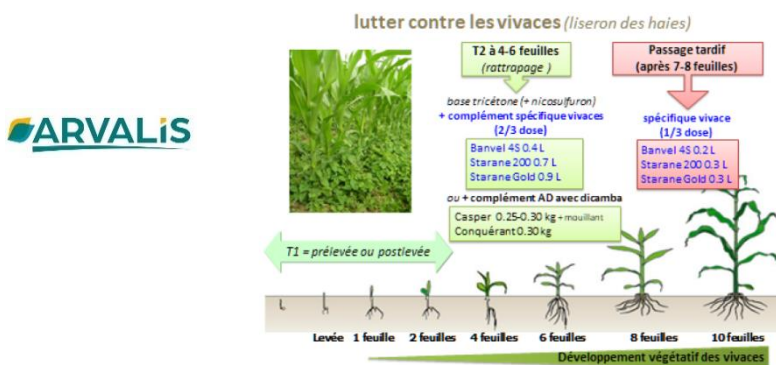
Vulpins dans le maïs




Désherbage des vivaces - liserons

Après le stade 6-8 feuilles, **attention** à ne pas dépasser certaines doses des anti-vivaces à base de dicamba et fluroxypyr. **Pas de restriction** de dose et de stade avec cloyralide.

■ Schéma : lutte contre les vivaces (liseron des haies) avec un programme spécifique



Désherbage des vivaces

| Stade du maïs | | | | | Efficacité | | | | | | | | | | | |
|---|-----|-----|------|--|--------------------|----------|----------------------|----------|---------------------|----------|--------------------|----------|-------|----------|-------------------|----------|
|  | | | | | Chardon des champs | | Laiterons des champs | | Liserons des champs | | Liserons des haies | | Rumex | | Chiendent rampant | |
| | | | | | Frein* | Contrôle | Frein | Contrôle | Frein | Contrôle | Frein | Contrôle | Frein | Contrôle | Frein | Contrôle |
| 2 F | 6 F | 8 F | 10 F | | | | | | | | | | | | | |
| CONQUERANT 0,2 à 0,3 kg | | | | | | | | | x | | x | | x | | | |
| BANVEL 4S 0,6 l | | | | | x | | | | x | | | x | x | | | |
| BANVEL 4S 0,4 l | | | | | | x | | | x | | | x | x | | | |
| LONTREL 100 1,2 à 1,5 l/ha ou LONTREL SG 0,174 kg/ha | | | | | | x | | x | | | | | | | | |
| KART 1,2 l | | | | | x | | x | | x | | x | | x | | | |
| KART 0,9 l | | | | | x | | x | | x | | x | | x | | | |
| CASPER 0,3 kg | | | | | | | | | | x | | | x | | | |
| CASPER 0,2 kg | | | | | x | | x | | x | | x | | x | | | |
| TOMIGAN 20 1 l | | | | | x | | | | x | | | | x | | | |
| TOMIGAN 20 0,3 l | | | | | x | | x | | x | | | | x | | | |
| NISSHIN 1 l | | | | | | | | | | | | | | | x | |
| STRATOS ULTRA 0,8 l x 2 | | | | | | | | | | | | | | | x | |



Légende :
* Si intervention sur des stades jeunes
x : efficace à privilégier
x : efficace

Source : CA58, Arvalis – Institut du végétal



Désherbage des vivaces



Tableau 3 : Quelques exemples de programmes efficaces sur les graminées (et cypéracées) vivaces (liste non exhaustive)

| | Adventices développées (ou issues de souches) | | Adventices jeunes ou issues de germination | |
|-------------------------|---|--------------------------|--|----------|
| | Frein | Contrôle | Frein | Contrôle |
| Agrostis stolonifère | STRATOS ULTRA* | | STRATOS ULTRA* /PAMPA/TAROT/EQUIP | |
| Avoine à chepelet | STRATOS ULTRA* | | STRATOS ULTRA* /PAMPA/TAROT/EQUIP | |
| Chiendent pied de poule | STRATOS ULTRA* | STRATOS ULTRA* | | |
| Chiendent rampant | STRATOS ULTRA* | STRATOS ULTRA* | PAMPA/TAROT | |
| Sorgho d'Alep | STRATOS ULTRA* | STRATOS ULTRA* /TAROT | PAMPA/EQUIP | |
| Souchet sp (Cypéracée) | CAMIX/DECANO/CALLISTO/ bentazone | | CAMIX/DECANO/CALLISTO/bentazone | |

* attention, Stratos Ultra s'utilise uniquement sur variétés de maïs « Duo System » naturellement tolérantes à la cycloxydime

Tableau 4 : Quelques exemples de programmes efficaces sur les dicotylédones vivaces (liste non exhaustive)

| | Adventices développées (ou issues de souches) | | Adventices jeunes ou issues de germination | |
|--------------------------|---|---|---|--|
| | Contrôle | Frein | Contrôle | Frein |
| Chardon des champs | | LONTREL 100 | LONTREL 100 | BANVEL 4S / CAMBIO / DECANO |
| Laiteron des champs | | LONTREL 100/KART STARANE 200 (x2) / CALLISTO PLUS (x2) / NIKITA (x2) | LONTREL 100 | PAMPA / CAMBIO |
| Liseron des champs | BANVEL 4S (x2) | STARANE 200 (x2) / CALLISTO PLUS (x2) / NIKITA (x2) | CALLISTO PLUS (x2) / NIKITA (x2) | BANVEL 4S / STARANE 200 / PREDOMIN |
| Liseron des haies | BANVEL 4S (x2) / CAMBIO (x2) | STARANE 200 (x2) / CALLISTO PLUS (x2) / NIKITA (x2) | BANVEL 4S / CAMBIO / CALLISTO PLUS (x2) / NIKITA (x2) | STARANE 200 / PREDOMIN |
| Lycopée d'Europe | | | | BANVEL 4S / CALLISTO |
| Phytolacca | | | | BANVEL 4S / CAMBIO / CALLISTO PLUS / NIKITA / DECANO |
| Rumex à feuilles obtuses | | | CALLISTO | BANVEL 4S / CAMBIO / CALLISTO PLUS / NIKITA |
| Rumex crépu | | BANVEL 4S | CALLISTO | BANVEL 4S / CAMBIO / CALLISTO PLUS / NIKITA |
| Rumex grande oseille | | | | BANVEL 4S / CAMBIO / CALLISTO PLUS / NIKITA |
| Rumex petite oseille | | BANVEL 4S | | BANVEL 4S / CAMBIO / CALLISTO PLUS / NIKITA |

Tableau 1 : Herbicides adaptés contre quelques adventices vivaces ou difficiles (liste non exhaustive)

| Espèce adventice | Adventices développées (ou issues de souches) | | Adventices jeunes (ou issues de germination) | |
|----------------------------------|---|---|--|---|
| | Contrôle | Frein | Contrôle | Frein |
| Agrostis stolonifère | | | | nicosulfuron, rimsulfuron |
| Avoine à chepelet | | | | nicosulfuron, rimsulfuron |
| Chiendent rampant (agropyron) | | | | nicosulfuron, rimsulfuron |
| Ray-grass | | nicosulfuron | nicosulfuron, rimsulfuron | nicosulfuron, rimsulfuron |
| Chardon des champs (cirse) | LONTREL 100, LONTREL SG | | | CAMBIO, LONTREL 100, dicamba, sulcotrione - |
| Epilobe à tige carrée (4 angles) | | | | Bromoxynil, dicamba |
| Géranium | | | Bentazone, CAMBIO | |
| Laiteron des champs | | Bentazone, LONTREL 100, LONTREL SG, STARANE Gold | Bentazone, LONTREL 100, LONTREL SG | CAMBIO, STARANE Gold, nicosulfuron, rimsulfuron |
| Liseron des champs | dicamba, CAMBIO (2 x) | STARANE 200, STARANE Gold, CASPER, CONQUERANT (x 2) | | Dicamba, STARANE 200, STARANE Gold, CASPER, CONQUERANT |
| Liseron des haies | dicamba, CAMBIO (2 x) | STARANE 200, STARANE Gold, BIATHLON, CASPER, CONQUERANT (2 x) | Dicamba, CAMBIO | STARANE 200, STARANE Gold, BIATHLON, CASPER, CONQUERANT |
| Lychnis dioïque | | BIATHLON, CASPER, CONQUERANT, PEAK (x 2), MONDINE, CALARIS | Bromoxynil, dicamba | BIATHLON, CASPER, CONQUERANT, PEAK (x 2), MONDINE, CALARIS |
| Menthe sp | | | Sulcotrione | |
| Plantain sp | | LONTREL 100 | LONTREL 100 | |
| Repousses Pomme de terre | | | BANVEL 4S, CASPER, KART (x 2) | AUXO, CALLISTO, sulcotrione |
| Renoncule rampante | | | CALLISTO, nicosulfuron | |
| Ronce | | STARANE 200 | KART | STARANE 200 |
| Rumex sp | | dicamba | Bromoxynil, CAMBIO, dicamba, | |

Réglementation :

Mélanges interdits :

- produits à base de mésotrione avec autre produit à base de mésotrione
Ex : Elumis + Calaris
- produits à base de mésotrione avec produits à base d'isoxaflutol
Ex : Adengo Xtra + Calaris
- produits H351 entre eux
Ex : Adengo Xtra + Monsoon Active
- Les mélanges CAMIX + ADENGO sont maintenant interdits



Les herbicides ne sont généralement applicables qu'une fois par campagne, il n'est donc pas possible de faire des doubles applications.

Ex : il n'est pas possible d'appliquer CALLISTO + NISHIN puis CALLISTO + NISHIN
Par contre il est possible d'appliquer ELUMIS puis CALLISTO + NISHIN

Réglementation de quelques herbicides utilisables sur maïs **Voir Agrosaône N°14.**

Pensez également au binage quand les conditions météo seront correctes !

Fertilisation azotée du maïs

Voir Agrosaône N°13

Fertilisation du maïs : ajuster la dose d'engrais azoté à la parcelle ([cliquez](#))

L'ajustement de la dose d'engrais azotés à la parcelle passe par un calcul rigoureux des besoins en azote du maïs et des fournitures totales en azote du sol (reliquat au semis, minéralisation de l'humus...). Pour viser une efficacité maximale, le choix de la date et de la forme de l'apport est primordial.

Estimer les besoins en azote de la culture

Le calcul de la dose optimale d'engrais azoté à apporter sur maïs nécessite d'adopter une démarche rigoureuse. Première étape : déterminer le besoin d'azote de la culture. Il est fonction du niveau de production visé et du type de production : grain, fourrage ou doux (tableau 2).

Besoins en azote de la culture = objectif de rendement × besoin unitaire

Tableau 1 : quantité d'azote absorbée par le maïs pour produire une unité de production

| Type de production | Potentiel de production | Besoin unitaire (kg N/unité de production) |
|--------------------|-------------------------|--|
| Maïs grain | < 100 g/ha | 2,3 |
| | 100 - 120 g/ha | 2,2 |
| | > 120 g/ha | 2,1 |
| Maïs fourrage | < 14 t MS/ha | 14 |
| | 14 - 18 t MS/ha | 13 |
| | > 18 t MS/ha | 12 |
| Maïs doux | t d'épis avec spathe | 10 |
| | t d'épis sans spathe | 12 |

Ces valeurs de besoin unitaire du maïs peuvent faire l'objet de régionalisation en cas de références locales significatives.

Estimer les fournitures totales d'azote

Une fois les besoins en azote de la culture calculés, il faut estimer les fournitures totales d'azote. Elles sont constituées à minima de l'azote présent dans le sol au moment du semis, et de la minéralisation de l'humus.

Estimer la quantité d'azote présent dans le sol au moment du semis

Il est nécessaire de connaître la quantité d'azote présent au moment du semis dans le sol, notamment pour calculer la dose d'azote à apporter au semis (cf. ci-dessous). Il existe plusieurs moyens d'y accéder : la mesure du reliquat d'azote minéral sur la profondeur d'enracinement, les synthèses des campagnes de mesure du reliquat diffusées annuellement dans certaines régions, ou alors par modélisation comme dans le Sud-Ouest de la France.

Calculer la quantité d'azote issue de la minéralisation de l'humus

Le maïs étant une culture d'été, la minéralisation de l'humus du sol est intense à cette période, surtout si la culture est irriguée. Il convient donc d'intégrer au plan de fumure la quantité d'azote issue de la minéralisation de l'humus entre le semis et le stade maturité physiologique. Cette quantité dépend du type de sol, de l'irrigation ou non de la parcelle, et de la longueur du cycle du maïs. Il existe un référentiel de ces valeurs par région.

Estimer la minéralisation des résidus du précédent et de la culture intermédiaire

Les résidus de culture restitués par le précédent et la culture intermédiaire vont contribuer aux fournitures du sol lorsqu'ils seront dégradés par la biomasse microbienne. L'effet peut être positif, pour des résidus riches en azote issus de légumineuse par exemple, ou négatif comme pour des résidus pauvres en azote comme des cannes de maïs ou des pailles de blé. Il convient donc de prendre aussi en compte ce poste dans le bilan. Il existe des abaques du COMIFER à cet effet, repris dans les référentiels régionaux.

Calculer les effets directs des apports organiques récents

Dans le cas d'apports organiques avant maïs, il est impératif de calculer leur contribution à la fourniture d'azote. La valeur fertilisante d'un apport organique dépend de la quantité de matière épandue, de sa teneur en azote et du coefficient d'équivalence d'un engrais minéral (Keq).

Effet direct des PRO = Quantité de produit brut × Teneur en azote total × Keq

Réaliser l'apport principal entre 4 et 10 feuilles

Calculer la dose d'engrais à apporter ne suffit pas à optimiser la conduite de la fertilisation azotée du maïs. Il faut apporter l'azote au bon moment afin de suivre au plus près les besoins de la culture au cours de sa croissance. Les besoins en azote du maïs deviennent importants après le stade 10 feuilles, l'idéal étant de l'appliquer autour des stades 6-8 feuilles. Cependant, un apport au semis est nécessaire lorsque le reliquat azote dans le sol est inférieur à 60 kg/ha. Une dose de 40 kg/ha suffit à satisfaire les besoins d'azote des jeunes plantes jusqu'à 10 feuilles. En sols superficiels ou filtrants, sensibles à la lixiviation du nitrate, et pour des doses d'azote totales de 200 kg N/ha ou plus, il est recommandé de fractionner l'apport principal en deux passages, par exemple vers 4-8 feuilles puis vers 8-10 feuilles.

Attention aux pertes par volatilisation

Reste à choisir la forme d'engrais. L'efficacité de l'engrais apporté après le stade 8 feuilles du maïs dépend principalement des pertes par voie gazeuse, soit d'ammoniac provenant des engrais ammoniacaux et uréiques, soit, dans une moindre mesure, d'azote moléculaire et d'oxydes d'azote provenant de la réduction du nitrate lorsque le sol est très humide. L'ammonitrate, le sulfate d'ammonium et le phosphate d'ammonium ont des efficacités équivalentes. En revanche, l'urée est particulièrement sensible aux pertes par volatilisation. L'enfouissement dans le sol de l'urée à 10-15 cm de profondeur lui confère la même efficacité que l'ammonitrate. En cas d'application en surface, il convient de biner rapidement ou de positionner l'apport juste avant le premier tour de eau pour améliorer l'efficacité de l'engrais.

François TAULEMSE (ARVALIS)



Fertilisation P et K du maïs

Voir Agrosaône N°13



Semis

Les semis du 15/04 ont presque 1 feuille trifoliée. Les semis du 11/05 sont au stade cotyl à 2 f unifoliées.



Surveillez régulièrement les limaces sur les derniers semis !

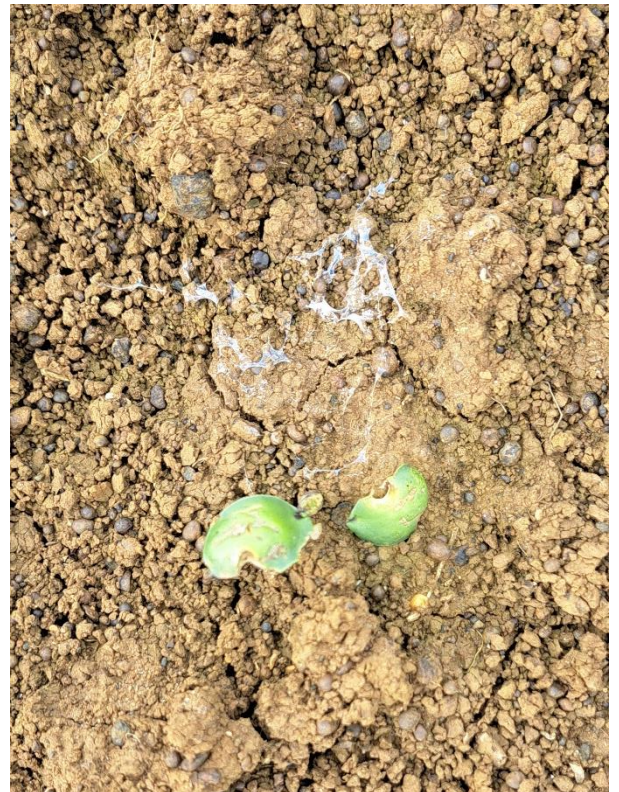
Pallador semé le 11/05



Sojas scalpés par lièvres, ils vont repartir et brancher



Soja dévoré par limace, elle doit être repue



Soja scalpé par lièvres, ils vont repartir et brancher



Désherbage

Conseil Postlevée

Que ce soit en rattrapage derrière prélevée ou tout en postlevée, **le désherbage pourra débuter à partir de 2 feuilles unifoliées** du soja.

Levée de chanvres d'eau, un premier passage pourra être réalisé dès que possible avec [PULSAR 40](#) 0.25 L/Ha puis [BASAGRAN SG](#) 0.5 Kg/Ha +



Exemples de programmes sur soja

| Stades du soja | 2 feuilles rondes unifoliées | 1ere feuille trifoliée | 2-3 feuilles trifoliées |
|---|---|--|---|
| Levée précoce, groupée et massive de dicotylédones | PULSAR 40 0.25 L/Ha puis BASAGRAN SG 0.5 Kg/Ha + Huile 1% | | PULSAR 40 0.3 à 0.8 L/Ha puis BASAGRAN SG 0.3 à 0.8 Kg/Ha + Huile 1% en fonction des relevées et du stade des adventives |
| Levée précoce, groupée et massive de dicotylédones | | CORUM 1.25 L/Ha + Huile 1% | |
| Stratégie classique | | PULSAR 40 0.6 L/Ha puis BASAGRAN SG 0.6 Kg/Ha + Huile 1% | PULSAR 40 0.3 à 0.6 L/Ha puis BASAGRAN SG 0.3 à 0.6 Kg/Ha + Huile 1% |
| Zone de captage : limiter l'utilisation de la bentazone | | PULSAR 40 0.6 L/Ha + Huile 1% | PULSAR 40 0.6 L/Ha + Huile 1% |

Equivalence produits :

[PULSAR 40](#) 0.7 L/HA = [DAVAI](#) 0.35 L/HA

[CORUM](#) 1.25 L/HA = [PULSAR 40](#) 0.7 L/HA + [BASAGRAN SG](#) 0.7 Kg/HA

! Réglementairement [PULSAR](#) ou [DAVAI](#) et [BASAGRAN SG](#) ne peuvent plus être mélangés mais techniquement ils peuvent être mélangés

Si problème de graminées estivales (*Panic*, *sétaires*), [PULSAR](#) est efficace sur jeunes plantes.

Intervenir avec des produits à base de Fop ou Dimes ([STRATOS ULTRA](#)) si [PULSAR](#) n'a pas été suffisamment efficace. Voir tableau page 10, antigaminées homologués sur soja.

Pour assurer de bonnes efficacités des anti-graminées à base de Fop ou Dimes, ne pas les mélanger avec imazamox ([PULSAR](#)).

Réglementation de quelques herbicides utilisables sur soja

| Produits sans restriction drainage et DVP | DVP 5m obligatoire | DVP de 20m obligatoire | Buses antidérive obligatoires | Produits interdits sur sol drainé | Produits interdits sur sol drainé > 45% argile | DOSE à ne pas dépasser |
|---|---|------------------------|---|---|--|---|
| BASAGRAN | AMPLITEC (dernière année d'utilisation) | ATIC AQUA | Metolachlore (dernière année d'utilisation) | Metolachlore (drains coulants) (dernière année d'utilisation) | | metolachlore 1000g (dernière année d'utilisation) Bentazone (1000 g) |
| CENTIUM | DUAL GOLD (dernière année d'utilisation) | BISMARCK | | | | |
| CORUM | MERCANTOR GOLD (dernière année d'utilisation) | | | | | |
| DAVAI | | | | | | |
| PROMAN | | | | | | |
| PROWL | | | | | | |
| PULSAR | | | | | | |



SORGHO



Le sorgho est une culture exigeante en ce qui concerne la température. Pour assurer une levée rapide et régulière, le sol doit être réchauffé.



Il est nécessaire d'attendre le réchauffement du sol au minimum à 12 °C pour semer.

La petite taille des graines impose une préparation soignée du lit de semence pour assurer un bon contact sol-graine et une profondeur de semis régulière entre 2 et 4 cm.

Le semis au semoir monograines (sans dépasser 60 cm d'écartement) est à privilégier, pour la régularité de semis et pour des éventuels binages. Cependant, le sorgho peut s'adapter assez facilement aux différentes techniques de semis, y compris au semis direct. Dans le cas d'un semis avec un semoir céréales, semer 1 rang sur 2 et augmenter la dose de semis de 10 %.

Date et conditions de semis

| | Sorgho grain | Sorgho fourrager monocoupe | Sorgho fourrage multicoupe |
|---|---|---|--|
| Types de précocités adaptées à la région | Groupe septentrional Très précoce | Groupe 1 Précoce à demi tardive et de taille moyenne | Toutes variétés |
| Besoins en sommes de températures (base 6 °C) | Grain à 25 % d'humidité 1790 à 1810 °C = maïs grain mi-précoce (indice 320) | Ensilage à 30 %MS 1650 à 1700 °C = maïs grain fourrage mi tardif (indice 350) | 1 ^{ère} coupe 45 à 70 jours après semis |
| Dates de semis | 1 ^{er} au 20 mai (sud BFC) 15 au 25 mai (nord BFC) | | 15 mai au 1 ^{er} juillet |
| Ecartement entre rangs | 40 à 60 cm (monograines) * minimum 35 cm (semoir à céréales) | | 12,5 à 25 cm (semoir à céréales) |

* possible avec un semoir à maïs (écartement de 80 cm) mais perte de potentiel et moins de concurrence pour les adventices.

Densité de semis

La densité de semis dépend de la précocité, du potentiel de rendement et du débouché. Plus une variété est précoce, plus son indice foliaire et son nombre de grains par panicule sont faibles. Les variétés très précoces nécessitent donc une densité de peuplement plus élevée que les variétés tardives.

Les densités sont à majorer de 10 à 15 % si les conditions de semis sont difficiles. Retenir la dose la plus faible pour les sols à plus faible potentiel.

Sorgho grain variété très précoce, Groupe 1

| | Culture non irriguée | Culture irriguée |
|---------------|-----------------------------|-----------------------------|
| Sols séchants | 300 000 à 350 000 grains/ha | 370 000 à 420 000 grains/ha |
| Sols profonds | 340 000 à 375 000 grains/ha | |

Sorgho fourrager monocoupe

| Ecartement de semis | Variétés ensilage et double usage | Variété à usage méthanisation |
|---------------------|-----------------------------------|-------------------------------|
| 40 à 50 cm | 210 000 à 250 000 grains/ha | 230 000 à 270 000 grains/ha |
| 50 à 60 cm | 190 000 à 230 000 grains/ha | 210 000 à 250 000 grains/ha |
| 60 à 80 cm | 180 000 à 200 000 grains/ha | 200 000 à 240 000 grains/ha |

Sorgho fourrager multicoupe

| | Type Sudan grass | Type hybrides |
|--|------------------|---------------|
| | 25 à 30 kg/ha | 20 à 25 kg/ha |

Dés herbage

Sur graminées type Panic, seul Alcance Syntec au semis apporte une efficacité.

Les antigraminées racinaires comme Isard ou Mercantor n'auront aucune efficacité en postlevée sur graminées estivales.

Le **S-Metolachlore** est donc inutile sur sorgho.



PROGRAMME DE DESHERBAGE

| | | | Coût (€/ha) | IFT | Sélectivité | | |
|---|-----------------------------------|---------------------|--------------------|-----|-------------|---------|---|
| Semis | Levée | 3 F | 4 F | 6 F | 8 F | | |
| Prélevée anti-dicots | | | | | | | |
| ALCANCE SYNCTEC 2 à 2,5 l | | | | | 50 à 63 | 0,8 à 1 | ■ |
| ALCANCE SYNCTEC 2 l + CALLIPRIME XTRA 0,2 l | Renfort sur chénopodes | | | | 75 | 1,8 | ■ |
| Post levée anti-dicots | | | | | | | |
| Chénopodes, morelles, renouées persicaires... Dicots + panics Renfort panics, sétaires A privilégier en cas de graminées | DECANO 0,4 l | | | 10 | 0,3 | ■ | |
| | BOA 0,8 l | | | 66 | 1 | ■ | |
| | ISARD 0,8 l + DECANO 0,4 l | | | 27 | 0,9 | ■ | |
| | BOA 0,8 l + MERCANTOR GOLD 1 l | | | 98 | 1,7 | ■ | |
| | Si liseron | | STARANE 200 l l | | 20 | 1 | ■ |
| Si chardon | | LONTREL SG 174 g | | 52 | 1 | ■ | |

Légende : Risque de phytotoxicité

■ faible ■ assez faible ■ assez élevé ■ parfois élevée ■ élevé



Cultures dérobées – doubles cultures

Voir Agrosaone N° 17 – 21/05/2024



Ambrosies



Surveillez vos parcelles de soja, tournesol, maïs. Les ambrosies lèvent.

Voir les photos ci-dessous pour les reconnaître à un stade jeune.

Levée d'ambrosies



Chanvre d'eau...

...ambrosie



**Le 11 juin 2024 Centre d'intervention principal (caserne des pompiers)
90 Boulevard des Alliés – 70000 VESOUL**



INVITATION

« Venez acteurs de la lutte contre les feux de végétation »

MARDI 11 JUIN 2024 de 9H30 à 12H00

Centre d'intervention principal (caserne des pompiers)
90 Boulevard des Alliés – 70000 VESOUL
(voir plan au verso)

Les feux de récoltes et d'espaces agricoles représentent un risque de plus en plus fréquent dans notre département au fur et à mesure que le dérèglement climatique favorise le retour de conditions extrêmes.

L'activité agricole est directement concernée par des départs de feux qui peuvent se multiplier en période de risque élevé. La prévention et la mise en œuvre de moyens de lutte adaptés et très réactifs sont de plus en plus nécessaires et doivent impliquer le monde agricole et les agriculteurs eux-mêmes.

Afin de pouvoir échanger sur ces enjeux et les moyens actuellement utilisables, nous vous proposons un temps de visite et d'échange sur ces sujets :

Accueil à 9h30

Programme :

- L'organisation de l'engagement des secours sur notre département
- La gestion du risque « feux de récoltes »
- Présentation de moyens opérationnels
- Questions/réponses – échanges

Un verre de l'amitié sera proposé vers 12h.

Merci de nous informer de **votre participation** au contact suivant : accueil@haute-saone.chambagri.fr ou 03.84.77.14.41 ou 03.84.77.14.69 **avant le vendredi 7 juin 2024**.

Comptant sur votre participation, nous vous prions de croire Madame, Monsieur, en l'assurance de nos salutations distinguées.

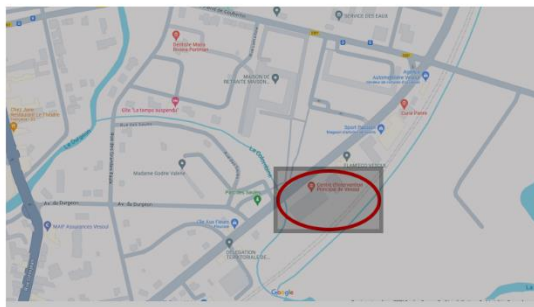
Le Directeur du SDIS
de la Haute-Saône,

Le Président de la Chambre d'agriculture
de Haute-Saône,

Colonel Stéphane HELLEU.

M. Thierry CHALMIN.

Centre d'intervention principal – Boulevard des alliés - Vesoul



**Merci de nous informer de votre participation
au contact suivant :**
accueil@haute-saone.chambagri.fr
ou 03.84.77.14.41 ou 03.84.77.14.69
avant le vendredi 7 juin 2024.

**Le 20 juin 2024
Visite des essais et parcelles du GIEE T-Sols
De 9h à 16 h
Contact : COURBET Emeric 0673400492**

Azote sur maïs
Oligos sur blé
Variétés soja sous couvert de seigle
Colza associé luzerne
Lentilles...



Avec la contribution financière du compte d'affectation spéciale développement agricole et rural CASDAR

MINISTÈRE DE L'AGRICULTURE ET DE LA SOUVERAINETÉ ALIMENTAIRE
L'État
Région
Département



Jeudi 20 juin 2024
Le GIEE T-Sols vous invite à la visite de parcelles et expérimentations en Agriculture de Conservation des Sols.

Accueil à 8h30

9h00 chez Olivier NEE à Pierrecourt

- Tournesol sous couvert de luzerne à Champittle la Ville (47.622063, 5.537861)

10h30 chez Philippe Vilquin à Argillières

- Féverole (47.654559, 5.638252)
- Blé propre ! (47.639537, 5.671143)
- Azote sur maïs avec et sans couvert (47.632832, 5.679696)

12h00 chez Jean Paul Garnery à Raucourt

- Colza associé luzerne semé 21/07

13h00 chez Jean-François Ferrand à Lavoncourt

- Essai variété maïs (47.633813, 5.793508)
- Féverole + blé (47.612764, 5.785524)
- Soja sous couvert de blé et seigle (47.621571, 5.799043)

14h00 Repas tiré du sac + grillades offertes chez François Hodille à Comot (47.691339, 5.830361)
Boisson offerte

14h15 chez François Hodille à Comot

- Lin d'hiver
- Lin de printemps + vesce
- Féverole
- Maïs pop
- Soja chitosan

Les agriculteurs du GIEE « T-Sols »

Contact : COURBET Emeric 06 73 40 04 92

Pour vous inscrire cliquez [ici](#)

Pour vous inscrire cliquez [ici](#)



- **Le 21 juin 2024**
Visite des essais et parcelles secteur Cugney
De 10h à 13 h
Contact : COURBET Emeric 0673400492

Essai variétés blé avec et sans fongicides
 Maïs écartement de semis
 Leviers désherbage céréales
 Herbicides sur blé – prélevée – désherbage printemps
 Variétés tournesol
 Colza résistant sclerotinia – BRV 703
 Sylphie



Avec la contribution financière du compte d'affectation spéciale développement agricole et rural CASADAP

MINISTÈRE DE L'AGRICULTURE ET DE LA SOUVERAINETÉ ALIMENTAIRE

RÉGION BOURGOGNE FRANCHE COMTE



GOUVERNEMENT
 Emeric Courbet
 Préfet



Action du plan Ecophyto piloté par les ministères en charge de l'agriculture, de l'écologie, de la santé et de la recherche, avec l'appui technique et financier de l'Office Français de la Biodiversité.

Pour vous inscrire cliquez [ici](#)

INVITATION

JEUDI 21 JUIN
de 8H45 à 12H00
à Cugney / Choye

**VISITE DES ESSAIS
GRANDES CULTURES**

AU PROGRAMME :

8H45 : accueil

9H00 chez Fabrice JACQUOT à Cugney
 Leviers désherbage céréales - décalage de la date de semis (47.378837.5.711280)
 Variétés tournesol (47.374488.5.730077)

10H00 chez Mathieu CONSTANTIN à Cugney
 Essai variétés blé avec et sans fongicides (47.365718.5.741672)
 Essai maïs écartement de semis (47.373567.5.740706)

11H00 chez Gilles MAILLARD (GAEC GARNIER MAILLARD) à Choye, lieu-dit Combe au Chêne
 Herbicides sur blé - prélevée - désherbage printemps (47.380515.5.756415)

11H30 chez Olivier MOUGIN (GAEC TUILERIE D'ECHEVANNE) à Choye, sur le chemin au-dessus du silo Interval
 Sylphie (47.387300.5.747343)

12H00 chez Fabrice JACQUOT - Grande Rue à Choye
 Colza BRV 703 tolérant au sclérotinia (47.386688.5.768787)

12H15 : Pot de l'amitié offert

Pour vous inscrire, cliquez [ici](#)

Contact : Emeric COURBET au 06.73.40.04.92

RÉGION BOURGOGNE FRANCHE COMTE

MINISTÈRE DE L'AGRICULTURE ET DE LA SOUVERAINETÉ ALIMENTAIRE

GOUVERNEMENT

OFB

Action du plan Ecophyto piloté par les ministères en charge de l'agriculture, de l'écologie, de la santé et de la recherche, avec l'appui technique et financier de l'Office Français de la Biodiversité.

Bulletin rédigé et édité par la Chambre d'agriculture de Haute-Saône
17 quai Yves Barbier - BP 20189
70004 VESOUL
Tél.: 03 84 77 14 40

Site internet :



Les conseils contenus dans ce bulletin sont basés sur les observations des parcelles de référence du BSV. Ils sont à adapter en fonction de votre propre situation. Cliquez pour lire le [BSV Grandes Cultures](#).

Se référer à l'étiquette du produit avant utilisation.

Pour connaître les matières actives des produits cités, se référer au site <https://ephy.anses.fr/> et aux guides cultures papier des Chambres d'Agriculture de Bourgogne Franche Comté.

Un référentiel produits phytosanitaires actualisé en permanence est disponible sur MesP@rcelles pour les abonnés. Pour chaque produit, vous trouverez toutes les informations sur les matières actives, les mélanges, les usages, la réglementation, les phrases de risque...



La Chambre d'agriculture de Haute-Saône est agréée par le Ministère chargé de l'Agriculture pour son activité de conseil indépendant à l'utilisation de produits phytopharmaceutiques sous le n°IFO1762 dans le cadre de l'agrément multi-sites porté par l'APCA.

**UN CONSEIL
PHYTOPHARMECEUTIQUE
NEUTRE ET OBJECTIF !**
AGRÉÉ PAR LE MINISTÈRE
EN CHARGE DE
L'AGRICULTURE,
SOUS LE NUMÉRO
IFO1762