



# BILAN D'ACTIVITÉ 2022

## CHAMBRE D'AGRICULTURE DE HAUTE-SAÔNE



*Des élu(e)s impliqué(e)s, des collaborateurs/rices engagé(e)s :  
Vos projets avec nous !*



**CHAMBRE  
D'AGRICULTURE  
HAUTE-SAÔNE**

# “ L'édito du Président **Thierry CHALMIN** ”

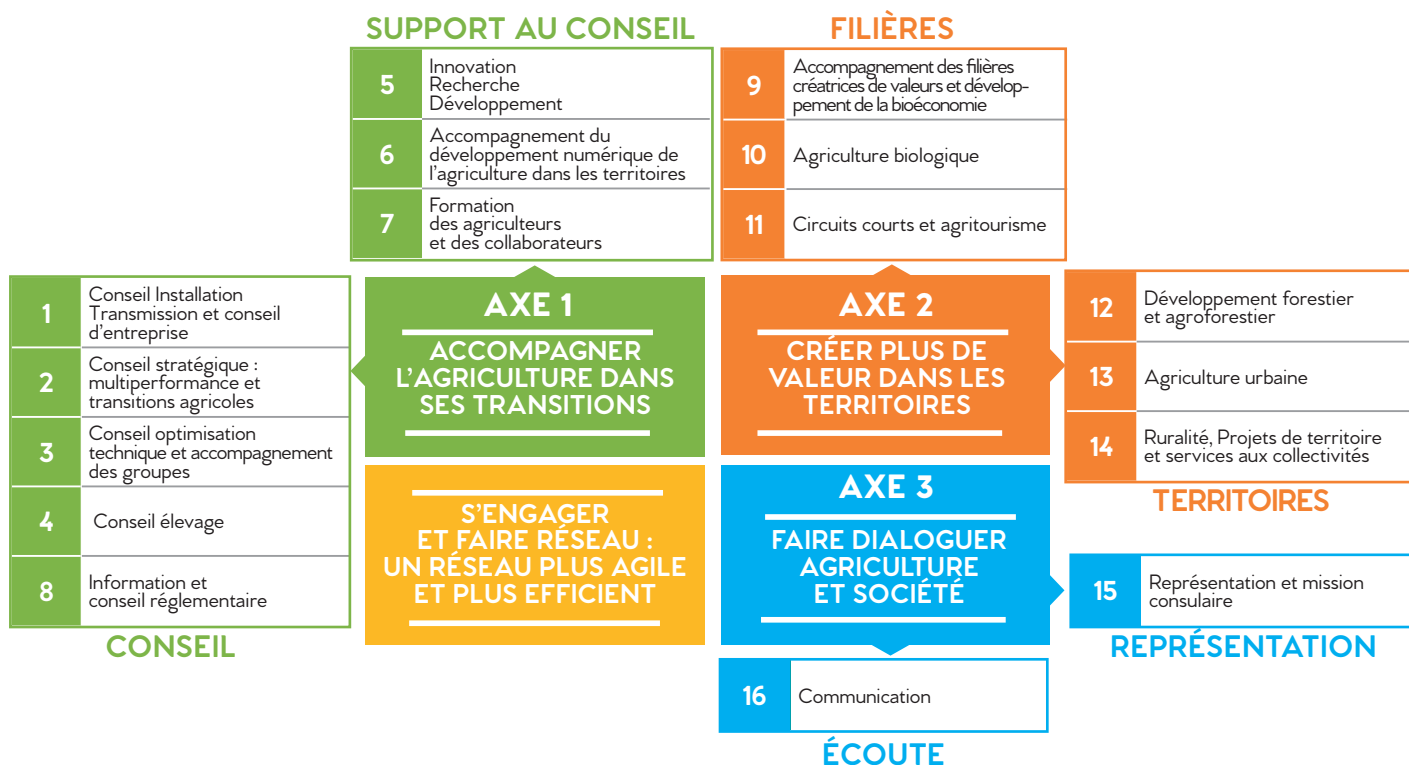


Année de tous les dangers, 2022 a vu notre agriculture se confronter à de nombreuses crises : guerre aux portes de l'Europe, inflation des prix de l'énergie, des intrants et de l'alimentation, inconnues sur les marges de production, poursuite du COVID, risques épizootiques, intempéries météorologiques en série ... Autant d'évènements qui ont fortement perturbé le monde agricole et qui ont conduit notre Chambre d'agriculture, élu(e)s comme conseiller(e)s à s'engager avec force et détermination auprès des agriculteurs pour leur permettre de relever les défis, d'évoluer dans leurs systèmes, leurs productions et leurs pratiques. Année charnière avant le nouveau cadre du Plan Stratégique National (PSN) en 2023, l'activité de la Chambre d'agriculture s'est largement inscrite dans l'accompagnement des politiques publiques de l'État (nouvelle PAC, plan de Relance...) ou de la Région et du Département : modernisation, maîtrise de l'énergie, diversification ... Suivant en cela nos missions fondamentales. Ce rapport d'activité 2022 souhaite donner un aperçu de la diversité de nos interventions au service du monde agricole et rural.

## Un nouveau développement pour plus de vie dans les territoires

Parce que l'agriculture change, les Chambres d'agriculture ont construit avec de nombreux partenaires un projet stratégique « **un nouveau développement pour plus de vie dans les territoires** » pour la mandature 2019-2025. Celui-ci structure nos interventions en 3 axes et 16 domaines d'activité stratégique (DAS) mis en œuvre à l'échelon départemental Haute-Saône, et régional Bourgogne Franche-Comté. Des objectifs de résultat et de performance ont été définis et engagé l'ensemble du réseau des Chambres d'agriculture.

## NOS 16 DOMAINES D'ACTIVITÉ STRATÉGIQUE



# QUELQUES RÉALISATIONS MARQUANTES EN 2022

## Installation transmission : en 2022, l'installation se conjugue au féminin

Pour la seconde année consécutive, nous enregistrons plus de 50 installations dans notre département. Mais le fait marquant de 2022 reste, pour la première fois en bientôt 50 ans, que la part des femmes dépasse celle des hommes. **51 % des jeunes agriculteurs installés avec les aides en 2022 sont des agricultrices !** Ces femmes sont présentes dans toutes les productions comme la polyculture élevage, le maraîchage, l'apiculture. Autre constat, le profil et le type d'installation se diversifient : les « hors cadres familiaux » sont toujours plus nombreux.



**87 mises en relations**

cédants/ candidats à la reprise



**15 opérations de communication**

conduites en 2022

On note plus de créations et des productions qui n'ont jamais été aussi diversifiées. La Chambre d'agriculture met en œuvre toutes ses compétences et son expertise pour accompagner ces futurs agriculteurs et participer au renouvellement des générations.

## Modernisation des exploitations : une dynamique très soutenue

L'année 2022 restera comme un millésime exceptionnel pour la dynamique de projets d'investissement dans les exploitations agricoles de Haute-Saône, traduisant, dans un contexte économique pourtant très difficile, une volonté de s'adapter et d'aller de l'avant. Dans le domaine de la production d'énergie, 2022 se signale par **l'accompagnement de 18 exploitants** pour une réflexion « photovoltaïque » et la réalisation d'études de faisabilité de photovoltaïque en revente et en autoconsommation. Des premiers contacts à l'accompagnement technique, **l'appui aux porteurs de projets** bénéficie d'un soutien de l'ADEME et de la Région BFC.



**70 dossiers PCAE «Bâtiments»** pour environ **4 millions d'euros d'aide**

Qu'ils soient FRANCE AGRIMER, Plan de relance ou PCAE (FEADER avec État et Département), **Les appels à projets dans le domaine des agroéquipements** pour maîtriser les intrants ou développer les productions de protéines végétales ont également connu un engouement important des agriculteurs haut-saônois (45 dossiers en 1 seul appel à projet).



## Se préparer à la PAC 2023 : la Chambre d'agriculture au rendez vous

**Aider les agriculteurs à se préparer aux nouvelles règles de la PAC 2023-2027 est l'une des missions qui donnent aux Chambres d'agriculture toute leur raison d'être.** Participation aux réunions de la DDT, formations VIVEA, présentation aux partenaires et opérateurs, prestations individuelles de simulation...

Toutes les modalités ont été utilisées et ont permis à plusieurs centaines d'exploitants agricoles d'y voir plus clair et d'aborder plus sereinement l'année 2023.



## L'animation de l'agriculture de groupe : du renouveau

De nouveaux groupes d'agriculteurs ont été mis en place en 2022, renouvelant ainsi une dynamique importante du développement agricole : **2 nouveaux groupes DEPHY ECOPHYTO en grandes cultures ont été lancés et 2 GIEE ont été labellisés**, soit au titre de «l'émergence» (semences prairiales) soit de la «reconnaissance» (lait de foin bio porté

par la SCIC du Val Fleuri et animé par la Chambre d'agriculture). Ils rejoignent les groupes informels existants dans les domaines de la conduite économe des cultures (3 groupes OPTIPLAINE, groupe T-SOLS), du maraîchage, de l'élevage ovin.



# NOS RÉALISATIONS 2022

## AXE 1 ACCOMPAGNER L'AGRICULTURE DANS SES TRANSITIONS ÉCONOMIQUES, SOCIÉTALES ET CLIMATIQUES



### INSTALLATION / TRANSMISSION

**187** rendez-vous PAI  
(Point Accueil Installation)

**51** installations aidées /  
**22** avenants

**19** stages Start'Agri

**5 000 €**  
de remises chèques JA

**85** contacts PAT  
(Point Accueil Transmission)

**87** mises en relation  
cédants / candidats



SERVICES - CONSEILS - FORMATIONS  
**PROagri**



### INNOVATION RECHERCHE DÉVELOPPEMENT

**9** essais grandes cultures  
et **2** en Bio

**128** stations météo

**93** abonnés



### CONSEIL STRATÉGIQUE MULTIPERFORMANCE

± **20** études de projets  
(AGRILEAN ou équivalent, CAP2Er)

**33** appuis HVE



### OPTIMISATION TECHNIQUE ET GROUPES

**42** prestations Traçaculture

**31** adhérents Optiplaine

**211** abonnés Mes P@rcelles

**57** en formation



**37** bulletins Agrosaône  
(200 lecteurs réguliers)  
et **2** AgroSaône-Bio

**7** groupes  
(85 exploitants)



### CONSEIL ÉLEVAGE

**70** dossiers PCAE «Bâtiments»

**28** expertises mises aux normes

**40** plans d'épandage  
d'effluents d'élevage

**8** diagnostics Boviwell



### PAC

**615** accompagnements  
déclaration PAC 2022  
en individuel

**60** en formation PAC 2023  
et **30** Simul'PAC



### FORMATION

**54** journées d'intervention en  
sessions de formation AFPASA  
(VIVEA et SCO)



# NOS RÉALISATIONS 2022

AXE  
2

## CRÉER PLUS DE VALEUR DANS LES TERRITOIRES



### CIRCUITS COURTS ET DIVERSIFICATION

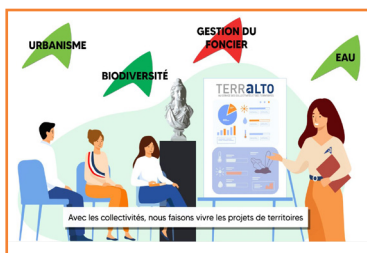
**128** producteurs inscrits sur «J'veux du local 70»



**63** contacts au Point Info Diversification

**23** dossiers PCAE «Diversification» et **4** études de marché

**40** adhérents Bienvenue à la ferme



### COLLECTIVITÉS

**10** Communautés de Communes rencontrées



**4** contractualisations



### EAU POTABLE

**12** animations de plans d'action  
: **6** diagnostics agricoles  
: **2** études d'indemnisation



### COMMUNICATION

**1** opération

«Trophées de l'agriculture»

**7** Trophées



### ÉNERGIE



**14** diagnostics de performance énergétique

**2** études de faisabilité méthanisation

**18** études de faisabilité pour des installations photovoltaïques



### FORÊT

**55** visites conseil pour 95 ha  
**2524** unités de bois mobilisées (PDM Hauts du Val de Saône)

**38** projets de plantation de haies (55 km et 37 200 plants) ou d'agroforesterie



### AGRICULTURE BIOLOGIQUE

**26** appuis individuels : **27** tours de plaine, journées techniques ou réunions techniques

AXE  
3

## FAIRE DIALOGUER AGRICULTURE ET SOCIÉTÉ

**1** Festival de l'Élevage



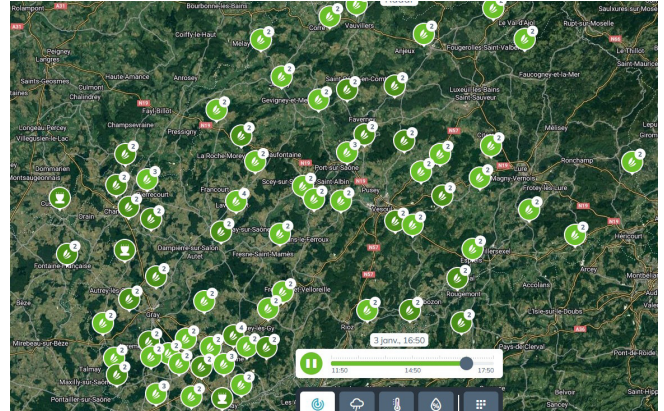
# QUELQUES RÉALISATIONS MARQUANTES EN 2022

## Stations météo connectées : le réseau s'agrandit

Le réseau de stations météo connectées porté par la Chambre d'agriculture avec le soutien financier du Département continue son déploiement et permet fin 2022 à 93 utilisateurs (dont 2 collectivités) d'accéder aux données de 62 stations complètes de mesures SENCROP. Les « à-coups » de la météo qui se répètent chaque année rendent de plus en plus indispensable l'utilisation de prévisions à l'échelon local pour programmer et optimiser les travaux agricoles, en grandes cultures comme en conduite des prairies.



**128 stations de mesure réparties sur 62 sites et 93 utilisateurs abonnés**



**Avec son smartphone, consulter la météo ultra locale pour bien décider !**

## Investissements en diversification : l'agriculture bouge

Les changements à l'œuvre en agriculture en 2022 se constatent par **l'essor des projets d'exploitants agricoles dans les domaines de la transformation et de la commercialisation des produits agricoles**. Après une année 2021 pourtant déjà faste, record battu en 2022 avec 23 dossiers de demande d'aide PCAE accompagnés par la Chambre d'agriculture. 19 de ces projets ont été retenus par les financeurs (FEADER, Région, Département) et ont pu bénéficier d'une aide à l'investissement. 4 études de marché pour des projets portés par des nouveaux installés ont également été réalisées.



**23 dossiers PCAE «Diversification»**

## Captages d'eau potable : une thématique toujours bien présente

**La qualité de l'eau des captages a été un thème central en 2022** avec une action «multiformes» pour prendre en charge des problématiques complexes et variées : la poursuite des diagnostics de pression agricole ou l'animation de plans d'actions agricoles pour 17 captages prioritaires SDAGE, le lancement officiel du projet de PSE avec le Pays Graylois et la réalisation de deux études d'impact économique dans le cadre de la mise en place des démarches de protection réglementaire.

La présence au-delà de la norme de métabolites du S-Métolachlore (herbicide) a également complété la liste des captages et des collectivités confrontés à des obligations réglementaires et a mobilisé tant les conseillers que les élus de la Chambre d'agriculture en charge de ces dossiers.



**Plans d'actions agricoles pour 17 captages  
2 études d'impact économique réalisées**

# QUELQUES RÉALISATIONS MARQUANTES EN 2022

## « Plantons des haies » avec le Plan de Relance

L'objectif d'accompagner la plantation de 50 km de haies ou d'alignements intra parcellaires (agroforesterie) affiché par la Chambre d'agriculture pour le dispositif national, piloté par la DRAAF et la DDT, est atteint avec le **dépôt de 38 projets d'exploitations agricoles finalisés représentant l'équivalent de 55 km** (37 km de haies et 18 km d'intra parcellaire), **400 000 € de travaux et plus de 37 200 plants**. Ce résultat a mobilisé 4 conseillers de la Chambre d'agriculture pour assurer l'information, le projet technique et le montage administratif des dossiers.

**38 projets concrétisés**



## Rencontres avec les intercommunalités

Suivant une orientation stratégique nationale forte, **10 des 18 Communautés de Communes que compte notre département ont été rencontrées**, entre élus, pour partager la photographie agricole du territoire, identifier des enjeux communs et envisager des projets de collaboration sur des thèmes aussi variés que la gestion de l'espace, la création d'activités, l'alimentation...

**Des échanges très riches entre élus de la Chambre d'agriculture et élus des Communautés de Communes qui donnent envie de se revoir...**

**10 Communautés de Communes rencontrées**

# TERRALTO

AU SERVICE DES COLLECTIVITÉS ET DES TERRITOIRES

## Trophées de l'agriculture : succès confirmé de la seconde édition

La seconde édition des «Trophées de l'agriculture» organisée par EBRAEVENTS avec la Chambre d'agriculture et plusieurs partenaires importants du monde agricole, Département, CERFRANCE BFC, AGRIEST, F3C énergies et Crédit Mutuel a rencontré un **succès populaire important avec plus de 300 personnes à la remise des prix** du 17 novembre. L'accent mis cette année sur les projets de partenariat et l'alimentation ont permis de distinguer des projets, structures et organisations remarquables.

La classe agricole du Collège de Faucogney a en particulier, marqué les esprits, du jury comme du public.



**7 Trophées**

## Festival de l'Élevage : à la rencontre du grand public

**Grande manifestation départementale associant monde agricole et grand public**, la 6ème édition du Festival de l'Élevage a connu un succès remarquable en rassemblant **plus de 12 000 visiteurs** sur le week-end des 30 avril et 1er mai. Organisatrice de 2 temps forts de l'évènement, le marché fermier et la table ronde sur les risques incendie en milieux agricoles avec le Service

Départemental d'Incendie et de Secours de la Haute-Saône (SDIS70), la Chambre d'agriculture a contribué à la réussite de cette rencontre entre l'excellence des races laitières, les métiers, les filières et le grand public.



# S'ENGAGER ET FAIRE RÉSEAU : UN RÉSEAU PLUS AGILE ET PLUS EFFICIENT

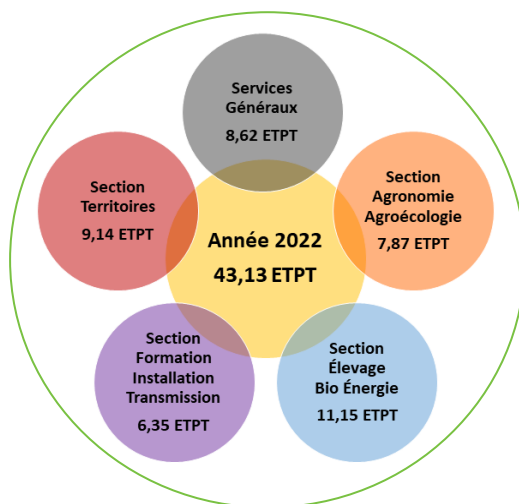


**33 membres élus ou de droit**

- **4 membres associés**
- **3 Sessions**
- **11 réunions du Bureau**

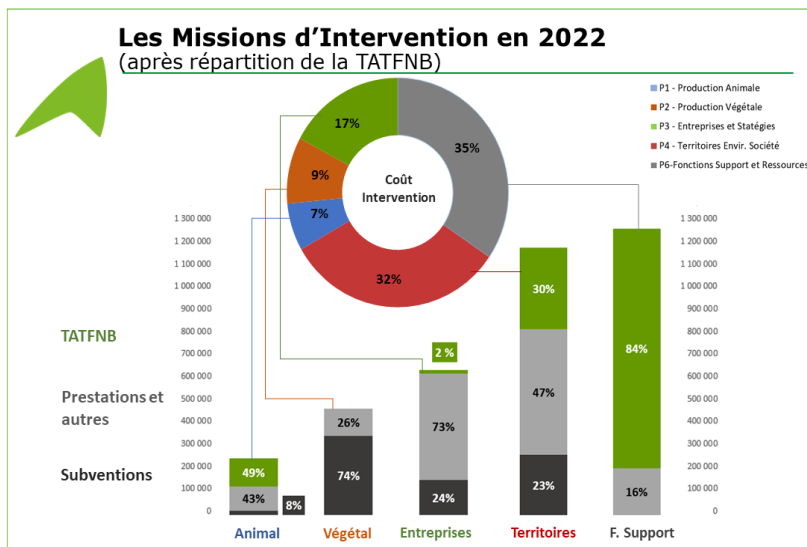


**52 agents répartis en 5 sections**



**Missions d'intervention en 6 programmes :**

**75 % du Budget 2022**



## BUDGET 2022

- ↪ **4 922 558 € (+ 7,8 % / 2021)**
- ↪ **TATFNB (impôt) : stable**
- ↪ **Prestations et autres : + 10 %**
- ↪ **Subventions : + 16 %**



**Chambre d'agriculture de Haute-Saône**

17 Quai Yves Barbier

BP 20189 70004 VESOUL Cedex

Tél. : 03 84 77 14 40

Email : [accueil@haute-saone.chambagri.fr](mailto:accueil@haute-saone.chambagri.fr)

Site Internet :  
scannez-moi



@chambredagriculture70



Chambre d'agriculture de Haute-Saône



**CHAMBRE  
D'AGRICULTURE  
HAUTE-SAÔNE**