

## 🔍 RÉFÉRENCES BASSIN CHAROLAIS

### COUVERTURE VÉGÉTALE DES SILOS DE MAÏS

ENSILAGE MAÏS :  
REPLACER LES BÂCHES PLASTIQUES  
PAR UNE COUVERTURE VÉGÉTALE ?

**Le pôle laitier de Fontaines a diffusé des résultats de travaux probants sur l'intérêt d'une nouvelle technique alternative à l'utilisation de bâches et de pneumatiques pour la couverture des silos de maïs. Partageons l'expérience acquise sur ces essais laitiers pour en tirer les enseignements applicables pour les cheptels allaitants qui récoltent des maïs ensilés.**

Les investigations conduites sur le lycée agricole de Fontaines ont amené le site expérimental de Jalogny à s'intéresser à la couverture végétale des silos de maïs car les résultats acquis donnaient des perspectives intéressantes en terme de gains de temps et pénibilité sans rencontrer des problèmes de conservation de l'ensilage de maïs.

#### La preuve par l'exemple

Après une visite en avril 2010 des silos du lycée de Fontaines et de l'une des exploitations laitières pratiquant avec réussite la technique depuis plusieurs années, la décision a été prise de tester cette technique à Jalogny pour la diffuser auprès des éleveurs allaitants, mais aussi pour la faire connaître plus localement. La

première édition a fait l'objet d'un atelier technique qui n'a pas manqué d'interloquer les 1500 visiteurs à l'occasion des Portes Ouvertes Nationales en 2010.

#### La couverture végétale des silos à Jalogny durant 5 ans

A partir de 2010, la couverture végétale des silos a été reconduite durant 5 ans avec satisfaction. Elle fût l'objet de plusieurs articles dans la presse agricole où le personnel de l'exploitation de la Ferme de Jalogny a fait part de ses observations convergentes avec celles du pôle laitier de Fontaines.

La technique utilisée : après avoir bien tassé l'ensilage de maïs en silos couloirs, un semis manuel de surface est réalisé pour répartir 1 à 1,5 kg par m<sup>2</sup> d'orge d'hiver en

grains. La levée de l'orge intervient sous 8 à 15 jours. Au bout de 3 semaines, l'obtention d'une couverture végétale homogène se met en place en offrant un visuel assimilable à une pelouse. Le contraste est saisissant par rapport à d'autres silos disposant d'une couverture avec bâches et pneus. Les essais de repousse ou engraissement n'ont pas révélé de difficultés liées à l'utilisation d'ensilage de maïs conservé avec une couverture végétale.

Vous trouverez, ci-après, un résumé des résultats des travaux conduits au lycée de Fontaines synthétisés par Denis Chapuis (CA71) et Guillaume Dupuits (EPL de Fontaines). On retrouvera des intérêts communs aussi bien en cheptel laitier qu'allaitant.

## ACTU

### VISITE DU CONSEIL D'ADMINISTRATION DE L'APCA À JALOGNY

Samedi 9 juin, une visite de la ferme par les membres du conseil d'administration de l'Assemblée Permanente des Chambres d'Agriculture (APCA) a permis de faire découvrir toutes les activités du site. Au-delà de la recherche appliquée sur les bovins déjà connue, les nouvelles activités démarrées en 2015 ont retenu toute l'attention.



Claude Cochonneau, président de l'APCA et les membres fondateurs de l'activité de reproduction équine au côté de l'étalon ESTEJO

### AG DE FEDER : VALORISATION DES ESSAIS DE JALOGNY

Le 05 juin dernier, FEDER a tenu son assemblée générale. Suite à l'intervention de Philippe Dimon de l'idele sur les leviers de maîtrise des coûts de production, une table ronde a permis de faire témoigner deux éleveurs et Julien Renon sur les leviers travaillés dans le cadre des expérimentations conduites sur la ferme de Jalogny.

### ÇA FORME ...

Les 24 et 25 avril, 11 conseillers ont bénéficié d'une formation très pratique autour du diagnostic des prairies, animée par Patrice Pierre (Idele) sur la ferme de Jalogny. Les 23 et 24 mai, une formation sur le pâturage, animée par Eric Pottier et Julien Fradin de l'idele, a permis de présenter le Grasshopper, outil connecté de mesure de la hauteur d'herbe avec géolocalisation des mesures et calcul des quantités d'herbe produites par une prairie.



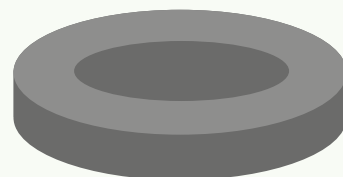
# INTÉRÊT DE LA COUVERTURE VÉGÉTALE DES SILOS D'ENSILAGE DE MAÏS

## MOTIVATIONS :

L'utilisation d'une couverture végétale (CV) sur les silos couloir d'ensilage de maïs de plus de 2 m de haut pourrait être une alternative à l'utilisation de bâches et de pneumatiques usagés. Certains éleveurs ont adopté cette technique afin de gagner du temps et réduire la pénibilité. Ce couvert végétal est obtenu par le semis de 0,5 à 3 kg/m<sup>2</sup> d'orge d'hiver sur le silo.

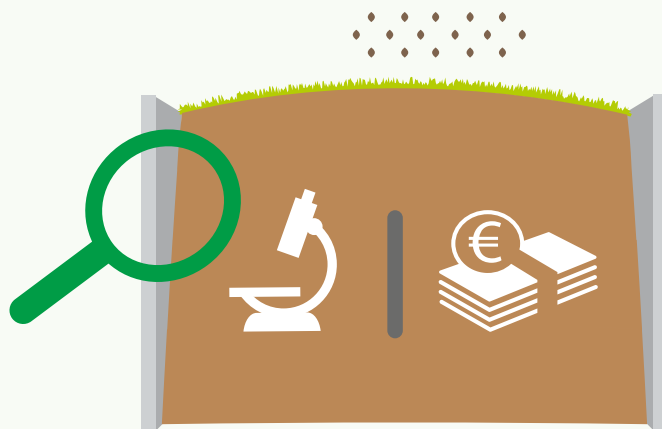


VERSUS



+ BÂCHE PLASTIQUE

**0,5 à 3 kg/m<sup>2</sup>**  
semis d'orge d'hiver sur le silo

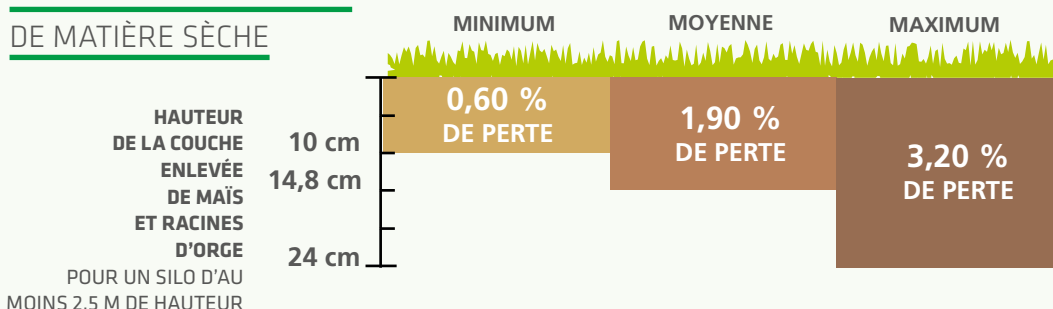


## OBJET DE L'ÉTUDE :

Évaluer l'efficacité réelle de la couverture végétale de silos d'ensilage de maïs d'un point de vue sanitaire et économique à l'aide d'un ensemble de mesures réalisées sur 10 silos et 7 exploitations et d'une enquête auprès des éleveurs sur les années 2008 et 2009, selon une démarche validée par l'Institut de l'Élevage.

## RÉSULTATS :

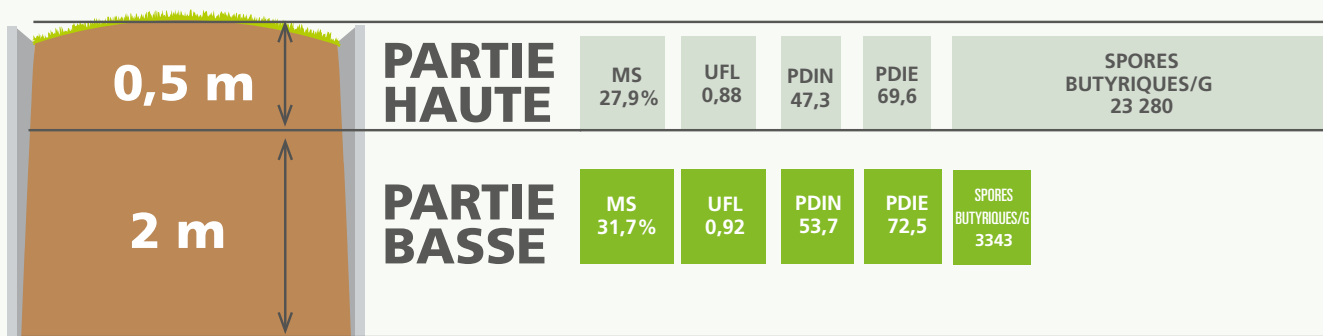
### ÉVALUATION DES PERTES DE MATIÈRE SÈCHE



La perte de matière sèche liée à la couche de couverture est modérée en proportion, **sous réserve d'avoir des silos couloirs suffisamment hauts (>2.5m).**

### QUELLES VALEURS ALIMENTAIRES ?

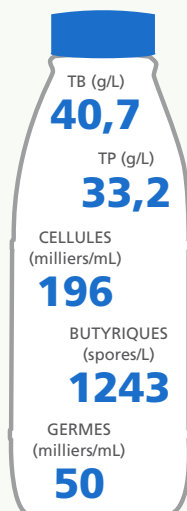
Les valeurs alimentaires en partie haute sont systématiquement plus faibles de 5 à 12 % avec un pH légèrement plus élevé (3,7 vs 3,6) et 7 fois plus de spores butyriques en moyenne que dans la partie basse.



## DONNÉES LAITIÈRES :

Résultats comparables à ceux observés dans les autres élevages de la zone.

Le nombre élevé de spores butyriques en partie haute ne pénalise pas les comptages butyriques du lait.



## ÉVALUATION DU TEMPS DE TRAVAIL ET DES COÛTS À LA RÉALISATION DU SILO :

POUR UN SILO DE 1000 M<sup>3</sup> DE PLUS DE 2,5 M DE HAUT



COUVERTURE VÉGÉTALE  
pertes maïs + semences d'orge



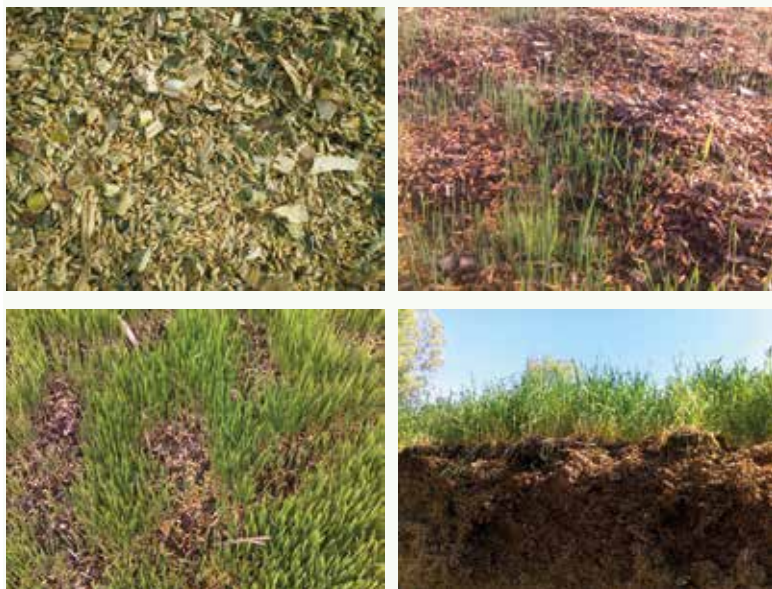
COUVERTURE bâche plastique  
et pneumatique



VERSUS

Plus globalement, les gains de temps à la réalisation du silo et durant l'hiver permettent une économie de 18 heures de temps de travail avec la couverture végétale. Traduit en euros, le surcoût lié à la couverture végétale est de 70 €(semences, pertes au silo, temps) pour un silo de 1000 m<sup>3</sup> d'ensilage de maïs. Le faible surcoût engendré par la couverture végétale, par rapport aux contraintes évitées sur les manipulations de pneus et de bâches dans des conditions parfois difficiles, a incité au changement de pratique des éleveurs sensibles aux conditions de travail.

## UN EFFET PELOUSE EN QUELQUES SEMAINES



### AVIS D'EXPERT

Les élevages utilisant cette technique étaient de taille importante (740 000 litres de lait pour 105 vaches laitière en moyenne) avec une bonne maîtrise technique. La dégradation des valeurs alimentaires ne paraît pas affecter les performances animales (productivité, qualité du lait) et n'entraîne pas de problèmes d'appétence ou sanitaires.

Le surcoût limité est jugé acceptable au regard du gain de temps et de pénibilité. **L'étude tend à confirmer les intérêts avancés pour cette technique (pénibilité, temps, environnement, corps étrangers) et en précise les limites :** Réserver cette technique **aux silos couloirs assez hauts (>2,5m)** et à des élevages n'ayant pas de contraintes de qualité liées à la transformation du lait.

**Porter un soin particulier** au tassement du silo et aux conditions de récolte.

**En élevage allaitant**, les systèmes naisseurs-engraisseurs qui ont recours à l'ensilage de maïs pour la repousse et la finition de bovins peuvent simplifier le chantier de récolte de l'ensilage sans craindre des pertes de performances animales.

## CONTACT

Julien Renon  
Responsable du site de Jalogny  
03 85 29 56 13 - elevage@sl.chambagri.fr

Denis Chapuis  
Animateur du Pôle laitier régional



du 31 mai au 06 juin 2018

## 4<sup>e</sup> ÉDITION NATIONALE MADE IN VIANDE

Cette nouvelle édition a permis au plan national de réaliser 1200 portes ouvertes d'exploitations agricoles, coopératives, abattoirs, artisans bouchers... Le succès a été au rendez-vous avec une mobilisation professionnelle qui a pratiquement doublé par rapport à l'édition 2017.

En Bourgogne-Franche-Comté, ce sont 47 rencontres Made In Viande qui ont été organisées. Les écoles, collèges et lycées ont accru fortement leur participation par rapport aux éditions précédentes : 59 classes issues de 28 établissements scolaires ont participé à l'une des rencontres. En Saône-et-Loire, 16 classes dépendantes de 8 établissements scolaires ont participé,

2 d'entre-elles se sont rendues sur le site de la Ferme expérimentale de Jalogny.

Au plan national, la mobilisation des différents médias a été forte et a représenté pour la période entre le 01 et le 15 juin l'équivalent de 621 communications quel que soit le canal médiatique utilisé (Presse écrite, article web, radio, TV...). C'est toute une filière qui s'est mobilisée pour aller à la rencontre des consommateurs, partager avec eux les passions qui animent des hommes et des femmes dans les différents métiers, et rendre compte de la bienveillance des différents acteurs de la filière viande bovine.

### EN CHIFFRES

1197

Lieux de rencontres en France

267

Élevages

16

Marchés aux bestiaux centres de tri

86

Entreprises de viande charcuteries

667

Artisans bouchers charcutiers

115

Boucheries grandes surfaces

44

Restaurants

## LA FERME DE JALOGNY ACCUEILLE LES LYCÉENS POUR MADE IN VIANDE

70 visiteurs des lycées de Fontaines et de Paray-le-Monial sont venus à la ferme de Jalogny. Les élèves présents ont pu visiter l'exploitation et participer à différents stands thématiques : alimentation, identification bovine, signes officiels de qualité, activité équine, rucher école... La visite s'est terminée par une dégustation de viande.

Une demande particulière du lycée du Sacré Cœur de Paray-le-Monial pour les CAP des métiers de la cuisine et de la restauration pourrait conduire à d'autres formes de contribution de la ferme de Jalogny dans leur formation.



Yves Durand définit les qualités gustatives des viandes bovines et anime l'exercice d'initiation à la dégustation de la viande pour les élèves du Sacré Cœur de Paray-le-Monial.

## LES RENDEZ-VOUS INNOVANTS

### LE SOMMET DE L'ELEVAGE À COURNON

3 | 4 | 5 OCTOBRE 2018



### CONCOURS GÉNÉRAL AGRICOLE DES PRODUITS

PARTICIPATION ET INSCRIPTION EN LIGNE SUR [WWW.CONCOURS-AGRICOLE.COM](http://WWW.CONCOURS-AGRICOLE.COM)

ATTENTION : DATES VARIABLES EN FONCTION DES PRODUITS



### FORMATIONS J'ENSEIGNE LA DOCILITÉ À MES BOVINS GRÂCE À LA MÉTHODE SOUVIGNET

Martigny-le-Comte, 05/09 après-midi et 12/09 toute la journée, inscription auprès de [sbesombes@sl.chambagri.fr](mailto:sbesombes@sl.chambagri.fr)

### JOURNÉE DES OPPORTUNITÉS 2018 : GAEC 2 PAIN

Innovations techniques, travailler autrement, diversification, énergie renouvelable  
Achun (58), 20 septembre  
inscription auprès de [amelie.brisson@nievre.chambagri.fr](mailto:amelie.brisson@nievre.chambagri.fr)



PRÉCURSEUR

Édité par la Chambre d'Agriculture de Saône-et-Loire  
Maison de l'Agriculture 59 rue du 19 mars 1962  
CS 70610 - 71010 Mâcon Cedex  
Tél. : 03 85 29 55 50 - Fax : 03 85 29 56 55  
Courriel : [accueil@sl.chambagri.fr](mailto:accueil@sl.chambagri.fr) - [www.sl.chambagri.fr](http://www.sl.chambagri.fr)  
Crédits photos : Chambres d'Agriculture  
Conception graphique et infographie : David Giraudon



[www.sl.chambagri.fr](http://www.sl.chambagri.fr)