

## 314 388 bovins au 1er décembre 2022 dans la Nièvre

D'après les données du fichier de l'identification des animaux de l'EdE de la Nièvre, le nombre de bovins (toutes races) présent au 1er décembre 2022 s'élève à 314 388 bovins. Comparé à l'effectif présent au 1er décembre 2021 (316 225 bovins), il est en baisse de 1 837 animaux (-0,6 %).

### Inventaires bovins au 1er décembre 2022 :

Bovins de race à viande (y compris croisés)

Mâles	01/12/2021	01/12/2022	Différence 2022 - 2021	
< 7 mois	10 810	12 308	1 498	14%
7 à < 9 mois	15 807	15 465	-342	-2%
9 à < 12 mois	17 768	17 083	-685	-4%
12 à < 14 mois	1 295	1 119	-176	-14%
14 à < 16 mois	343	307	-36	-10%
16 à < 20 mois	1 277	1 017	-260	-20%
20 à < 25 mois	2 455	2 526	71	3%
25 mois et +	7 193	6 953	-240	-3%
<b>TOTAL</b>	<b>56 948</b>	<b>56 778</b>	<b>-170</b>	<b>0%</b>

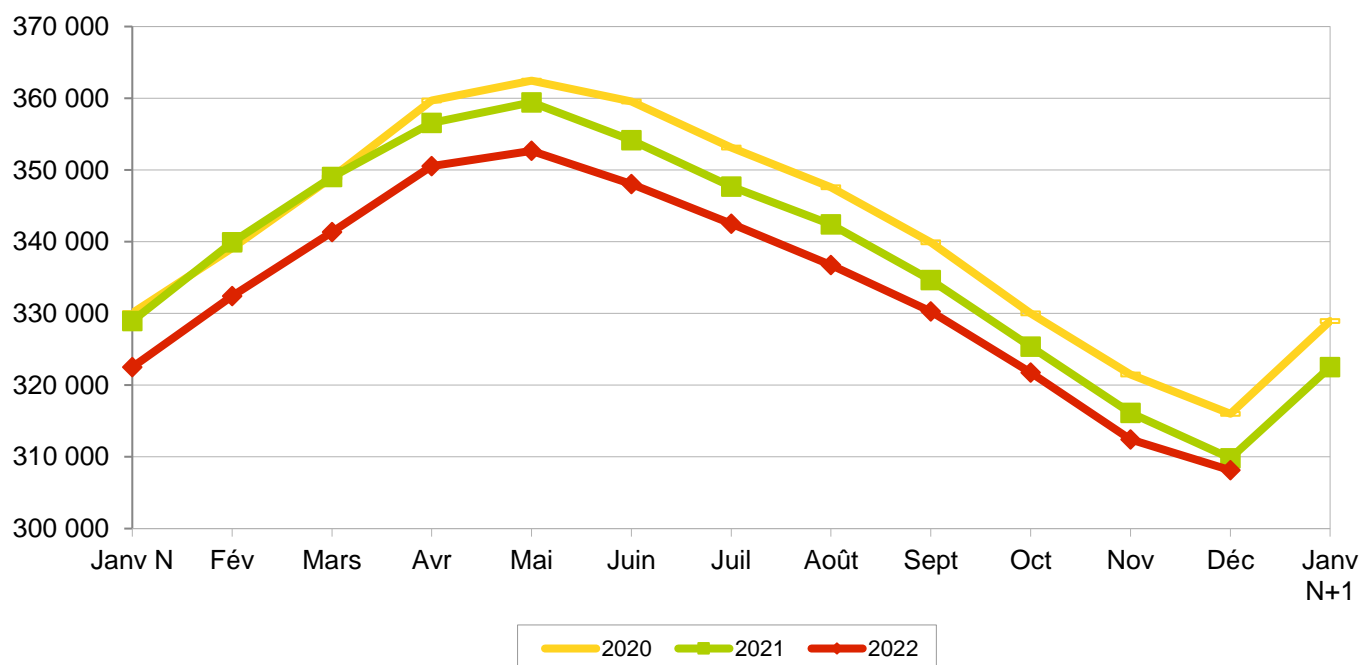
Femelles	01/12/2021	01/12/2022	Différence 2022 - 2021	
< 7 mois	10 765	12 374	1 609	15%
7 à < 9 mois	16 799	16 301	-498	-3%
9 à < 12 mois	29 173	28 629	-544	-2%
12 à < 14 mois	4 537	4 321	-216	-5%
14 à < 20 mois	7 324	6 171	-1 153	-16%
20 à < 25 mois	30 053	30 657	604	2%
25 à < 36 mois	29 615	30 070	455	2%
36 mois et +	124 597	122 837	-1 760	-1%
<b>TOTAL</b>	<b>252 863</b>	<b>251 360</b>	<b>-1 503</b>	<b>-1%</b>

Bovins de race laitière

Mâles	01/12/2021	01/12/2022	Différence 2022 - 2021	
< 7 mois	546	598	52	10%
7 à < 25 mois	154	109	-45	-29%
25 mois et +	76	64	-12	-16%
<b>TOTAL</b>	<b>776</b>	<b>771</b>	<b>-5</b>	<b>-1%</b>

Femelles	01/12/2021	01/12/2022	Différence 2022 - 2021	
< 7 mois	474	495	21	4%
7 à < 25 mois	1 280	1 199	-81	-6%
25 mois et +	3 884	3 785	-99	-3%
<b>TOTAL</b>	<b>5 638</b>	<b>5 479</b>	<b>-159</b>	<b>-3%</b>

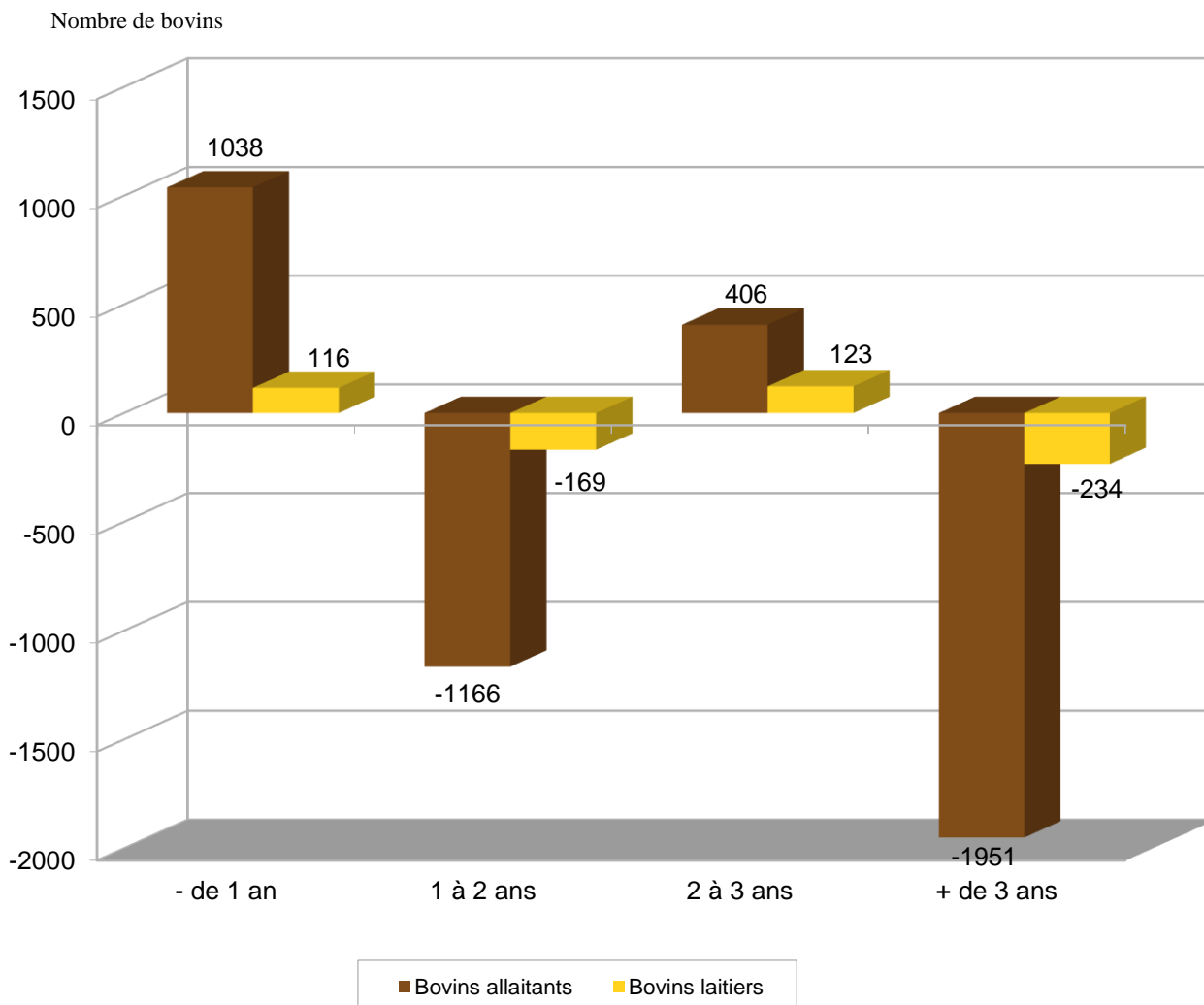
### Bovins allaitants : inventaires au 1er du mois



Au 1er décembre 2022 on dénombre :

- 6 250 bovins de race laitière (164 animaux de moins qu'en 2021, soit -2,6 %).
- 308 138 bovins allaitants (1 673 animaux de moins qu'en 2021, soit -0,5 %).

### comparaison du nombre de bovins au 1er décembre 2022 par rapport au 1er décembre 2021



Au 1er décembre 2022, par rapport à 2021, pour les bovins allaitants :

- Pour les animaux de plus de 3 ans, l'effectif des animaux présents baisse fortement de 1 951 bovins. Cette baisse vient principalement des femelles avec 1 760 animaux en moins, le nombre de mâles a diminué de 191 animaux.

- Pour les bovins de 2 à 3 ans, on a une augmentation de 406 bovins. Cette hausse vient uniquement des femelles avec 455 animaux en plus alors que les mâles diminuent légèrement de 49 animaux.

- Pour les animaux de 1 à 2 ans, on a une baisse de 1 166 animaux. Cette diminution se retrouve chez les deux sexes, elle est un peu plus importante chez les femelles avec 765 animaux en moins alors que les mâles baissent de 401 animaux.

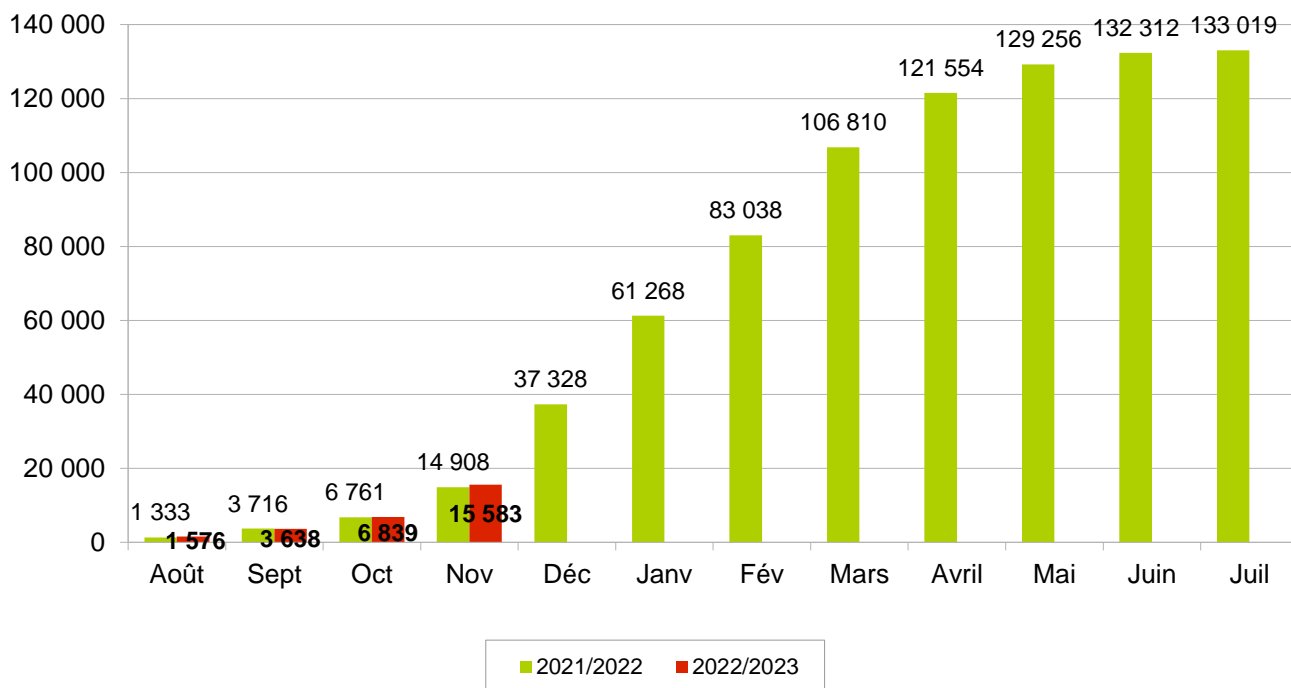
- Pour les bovins de - 1 an, le graphique montre une nette hausse du nombre de bovins (1 038). Cette hausse est commune aux deux sexes, elle est très légèrement plus importante chez les femelles avec 567 animaux en plus alors que les mâles augmentent de 471 animaux.

## Au 1er décembre 2022, 675 naissances en plus dans la Nièvre.

Au 1er décembre 2022, toutes races confondues, on dénombre 15 583 naissances soit 675 de plus qu'au 1er décembre 2021 (14 908 naissances).

### Cumul des naissances, toutes races, du 01/08 au 31/07

Nombre de naissances

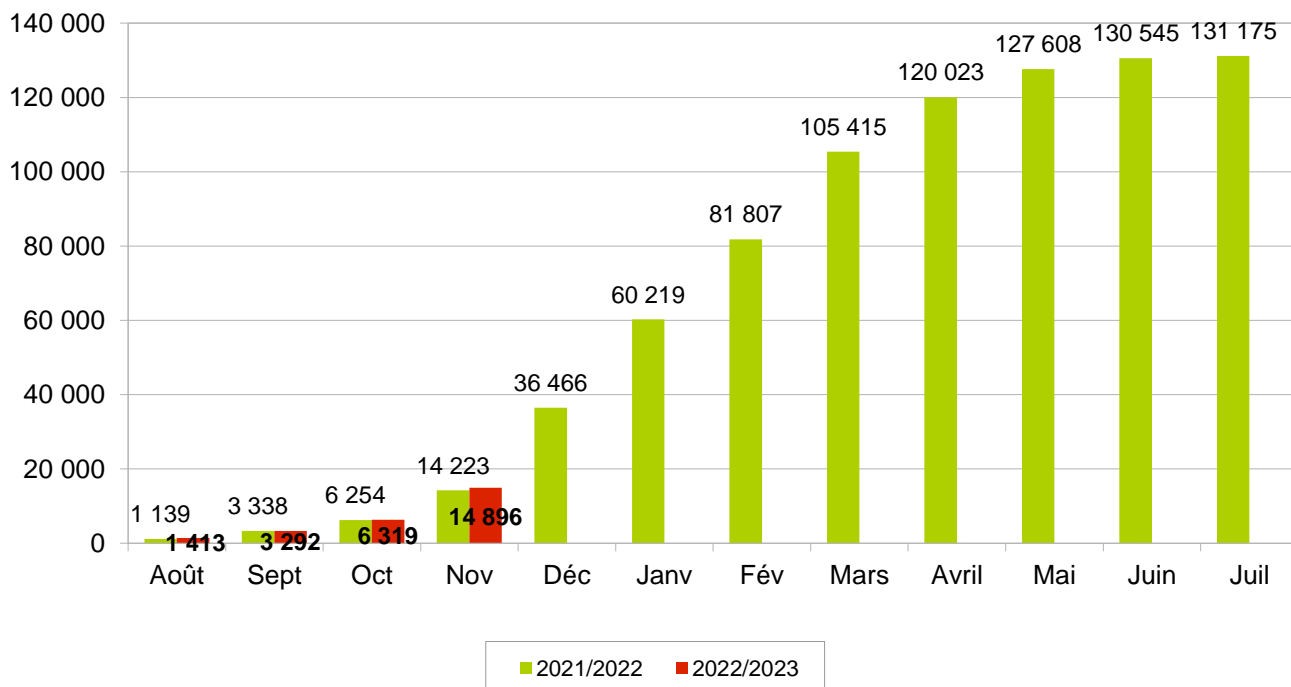


Parmi ces naissances, on note :

- Une hausse des naissances de bovins de type viande : 673 veaux.
- Une hausse des naissances de bovins de type laitier : 2 veaux.

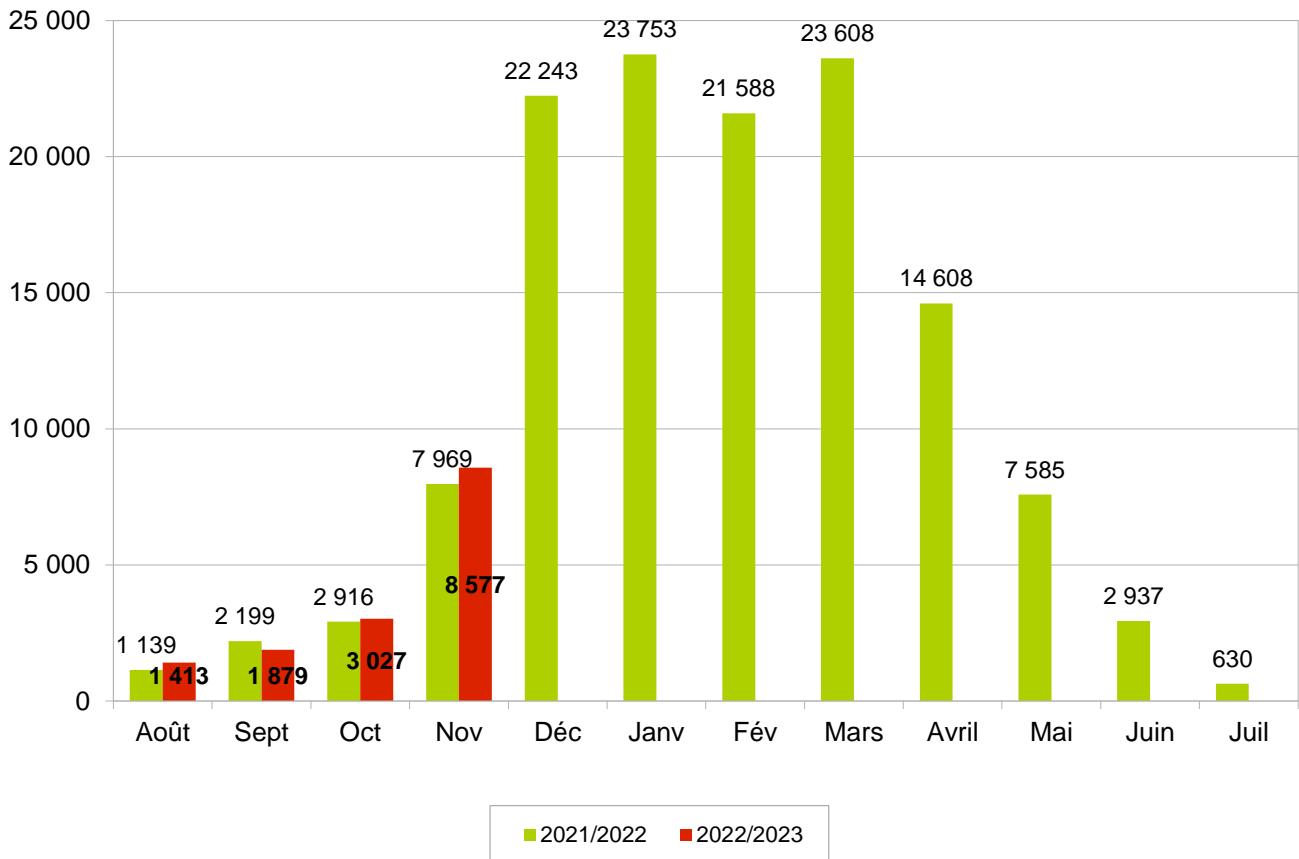
### Cumul des naissances, veaux allaitants (y compris croisés), du 01/08 au 31/07

Nombre de naissances



## Naissances mensuelles, veaux allaitants (y compris croisés), du 01/08 au 31/07

Nombre de naissances



Pour le troupeau allaitant : cette nouvelle campagne 2022/2023 débute avec une augmentation pour le mois d'août de 274 veaux nés en plus par rapport à l'année dernière. Cela ne s'était pas produit depuis la campagne 2018/2019.

En septembre, le nombre de naissances revient à la baisse avec 320 veaux nés en moins par rapport à l'année dernière.

En octobre, le nombre de naissances revient à la hausse avec 111 veaux nés en plus par rapport à l'année dernière.

En novembre, le nombre de naissances poursuit sa hausse avec 608 veaux nés en plus par rapport à l'année dernière.

## Évolution des mouvements des bovins allaitants (y compris croisés).

De janvier à avril 2022, les mouvements sont en baisse plus ou moins importante avec -6,6 % en janvier (-9,0 % chez les femelles et -4,4 % chez les mâles), -2,7 % en février (-15,4 % chez les femelles et 8,8 % chez les mâles), -10,0 % en mars (-13,2 % chez les femelles et -6,9 % chez les mâles) et -3,1 % en avril (-3,9 % chez les femelles et -2,1 % chez les mâles) en comparaison à janvier à avril 2021.

En mai 2022, les mouvements sont à la hausse avec 9,3 % de plus sur l'ensemble des sorties d'animaux maigres en comparaison à mai 2021 (13,9 % chez les femelles et 3,3 % chez les mâles).

En juin 2022, les mouvements reviennent à la baisse avec 8,1 % de moins sur l'ensemble des sorties d'animaux maigres en comparaison à juin 2021 (-8,9 % chez les femelles et -7,1 % chez les mâles).

En juillet et août 2022, les mouvements sont en hausse avec 1,1 % en juillet (1,2 % chez les femelles et 1,0 % chez les mâles) et 10,9 % en août (22,6 % chez les femelles et 1,7 % chez les mâles) en comparaison à juillet et août 2021.

En septembre 2022, les mouvements sont à la baisse avec 11,9 % de moins sur l'ensemble des sorties d'animaux maigres en comparaison à septembre 2021 (-8,4 % chez les femelles et -14,1 % chez les mâles).

En octobre 2022, les mouvements sont en très légère hausse avec 0,2 % de plus sur l'ensemble des sorties d'animaux maigres en comparaison à octobre 2021 (-1,9 % chez les femelles et 1,7 % chez les mâles).

En novembre 2022, les mouvements sont à la baisse avec 8,9 % de moins sur l'ensemble des sorties d'animaux maigres en comparaison à novembre 2021 (-5,8 % chez les femelles et -11,5 % chez les mâles).

Sorties Élevage	Mâles de - 1 an	Mâles de 1 à 2 ans	Femelles de - 1 an	Femelles de 1 à 2 ans	Femelles de 2 à 3 ans	Femelles de + 3 ans
Période 01/01/21 au 30/11/21	37 532	18 169	13 548	13 214	4 279	22 433
Période 01/01/22 au 30/11/22	35 194	18 405	12 546	14 181	4 024	20 450
Écart 2022 - 2021 en nombre	-2 338	236	-1 002	967	-255	-1 983
Écart 2022 - 2021 en %	<b>-6,23%</b>	<b>1,30%</b>	<b>-7,40%</b>	<b>7,32%</b>	<b>-5,96%</b>	<b>-8,84%</b>

De janvier à mars 2022, les ventes en gras débutent cette année à la baisse avec -7,3 % en janvier (-6,6 % chez les femelles et -10,1 % chez les mâles), -2,6 % en février (-4,0 % chez les femelles et 2,8 % chez les mâles) et -22,2 % en mars (-24,6 % chez les femelles et -12,3 % chez les mâles) comparé à janvier à mars 2021.

En avril et mai 2022, les ventes en gras sont en hausse avec 4,3 % en avril (0,3 % chez les femelles et 16,6 % chez les mâles) et 7,9 % en mai (1,0 % chez les femelles et 30,8 % chez les mâles) comparé à avril et mai 2021.

En juin 2022, les ventes en gras reviennent en nette baisse (-18,5 %) comparé à juin 2021 (-17,2 % chez les femelles et -21,7 % chez les mâles).

En juillet 2022, les ventes en gras reviennent en nette hausse (12,2 %) comparé à juillet 2021 (4,7 % chez les femelles et 31,8 % chez les mâles).

En août 2022, les ventes en gras sont de nouveau en baisse (-13,6 %) comparé à août 2021 (-11,7 % chez les femelles et -19,4 % chez les mâles).

En septembre 2022, les ventes en gras sont en hausse (10,6 %) comparé à septembre 2021 (16,1 % chez les femelles et -6,7 % chez les mâles).

En octobre 2022, les ventes en gras sont toujours en hausse (20,7 %) comparé à octobre 2021 (24,1 % chez les femelles et 12,0 % chez les mâles).

En novembre 2022, les ventes en gras sont encore en hausse (6,0 %) comparé à novembre 2021 (1,0 % chez les femelles et 26,6 % chez les mâles).

Sorties Boucherie	Mâles de 1 à 2 ans	Mâles de + 2 ans	Femelles de 2 à 3 ans	Femelles de + 3 ans
Période 01/01/21 au 30/11/21	3 709	1 047	1 855	14 211
Période 01/01/22 au 30/11/22	3 745	1 069	1 841	13 845
Écart 2022 - 2021 en nombre	36	22	-14	-366
Écart 2022 - 2021 en %	<b>0,97%</b>	<b>2,10%</b>	<b>-0,75%</b>	<b>-2,58%</b>

Du 1er janvier au 30 novembre 2022, avec 131 074 sorties, le département enregistre un écart de -4 736 ventes (-4 372 sorties élevage et -364 sorties boucherie) soit 3,5 % de moins par rapport à 2021.

## Bulletin d'information sur les effectifs bovins dans la Nièvre - 1er décembre 2022

### Évolution des mouvements des bovins allaitants (y compris bovins croisés)

#### Sorties mensuelles

Sorties élevage	Mâles de - 1 an	Mâles de 1 à 2 ans	Mâles de + 2 ans	Total mâles	Femelles de - 1 an	Femelles de 1 à 2 ans	Femelles de 2 à 3 ans	Femelles de + 3 ans	Total femelles	Total sorties élevage
Période 01/11/21 au 30/11/21	7069	366	118	<b>7553</b>	2167	571	545	3293	<b>6576</b>	14129
Période 01/11/22 au 30/11/22	6153	431	97	<b>6681</b>	1981	637	467	3110	<b>6195</b>	12876
Écart 2022 - 2021 en nombre	-916	65	-21	<b>-872</b>	-186	66	-78	-183	<b>-381</b>	-1253
Écart 2022 - 2021 en %	-13%	18%	-18%	<b>-12%</b>	-9%	12%	-14%	-6%	<b>-6%</b>	-9%

Sorties boucherie	Mâles de - 1 an	Mâles de 1 à 2 ans	Mâles de 2 à 3 ans	Mâles de + 3 ans	Total mâles	Femelles de - 2 ans	Femelles de 2 à 3 ans	Femelles de + 3 ans	Total femelles	Total sorties élevage
Période 01/11/21 au 30/11/21	103	290	29	40	<b>462</b>	148	227	1502	<b>1877</b>	2339
Période 01/11/22 au 30/11/22	154	343	33	55	<b>585</b>	156	266	1473	<b>1895</b>	2480
Écart 2022 - 2021 en nombre	51	53	4	15	<b>123</b>	8	39	-29	<b>18</b>	141
Écart 2022 - 2021 en %	50%	18%	14%	38%	<b>27%</b>	5%	17%	-2%	<b>1%</b>	6%

Total des sorties boucherie + élevage	
Période 01/11/21 au 30/11/21	16468
Période 01/11/22 au 30/11/22	15356
Écart 2022 - 2021 en nombre	-1112
Écart 2022 - 2021 en %	-7%

#### Sorties cumulées depuis le début de l'année

Sorties élevage	Mâles de - 1 an	Mâles de 1 à 2 ans	Mâles de + 2 ans	Total mâles	Femelles de - 1 an	Femelles de 1 à 2 ans	Femelles de 2 à 3 ans	Femelles de + 3 ans	Total femelles	Total sorties élevage
Période 01/01/21 au 30/11/21	37532	18169	1599	<b>57300</b>	13548	13214	4279	22433	<b>53474</b>	110774
Période 01/01/22 au 30/11/22	35194	18405	1602	<b>55201</b>	12546	14181	4024	20450	<b>51201</b>	106402
Écart 2022 - 2021 en nombre	-2338	236	3	<b>-2099</b>	-1002	967	-255	-1983	<b>-2273</b>	-4372
Écart 2022 - 2021 en %	-6%	1%	0%	<b>-4%</b>	-7%	7%	-6%	-9%	<b>-4%</b>	-4%

Sorties boucherie	Mâles de - 1 an	Mâles de 1 à 2 ans	Mâles de 2 à 3 ans	Mâles de + 3 ans	Total mâles	Femelles de - 2 ans	Femelles de 2 à 3 ans	Femelles de + 3 ans	Total femelles	Total sorties élevage
Période 01/01/21 au 30/11/21	815	3999	348	768	<b>5930</b>	1311	2082	15713	<b>19106</b>	25036
Période 01/01/22 au 30/11/22	871	4088	334	823	<b>6116</b>	1131	2107	15318	<b>18556</b>	24672
Écart 2022 - 2021 en nombre	56	89	-14	55	<b>186</b>	-180	25	-395	<b>-550</b>	-364
Écart 2022 - 2021 en %	7%	2%	-4%	7%	<b>3%</b>	-14%	1%	-3%	<b>-3%</b>	-1%

Total des sorties boucherie + élevage	
Période 01/01/21 au 30/11/21	135810
Période 01/01/22 au 30/11/22	131074
Écart 2022 - 2021 en nombre	-4736
Écart 2022 - 2021 en %	-3%