

## 327 781 bovins au 1er janvier 2023 dans la Nièvre

D'après les données du fichier de l'identification des animaux de l'EdE de la Nièvre, le nombre de bovins (toutes races) présent au 1er janvier 2023 s'élève à 327 781 bovins. Comparé à l'effectif présent au 1er janvier 2022 (328 715 bovins), il est en baisse de 934 animaux (-0,3 %).

### Inventaires bovins au 1er janvier 2023 :

Bovins de race à viande (y compris croisés)

Mâles	01/01/2022	01/01/2023	Différence 2023 - 2022	
< 7 mois	18 572	19 940	1 368	7%
7 à < 9 mois	8 685	9 232	547	6%
9 à < 12 mois	20 930	20 182	-748	-4%
12 à < 14 mois	3 915	3 914	-1	0%
14 à < 16 mois	481	417	-64	-13%
16 à < 20 mois	712	508	-204	-29%
20 à < 25 mois	2 602	2 596	-6	0%
25 mois et +	7 235	6 912	-323	-4%
<b>TOTAL</b>	<b>63 132</b>	<b>63 701</b>	<b>569</b>	<b>1%</b>

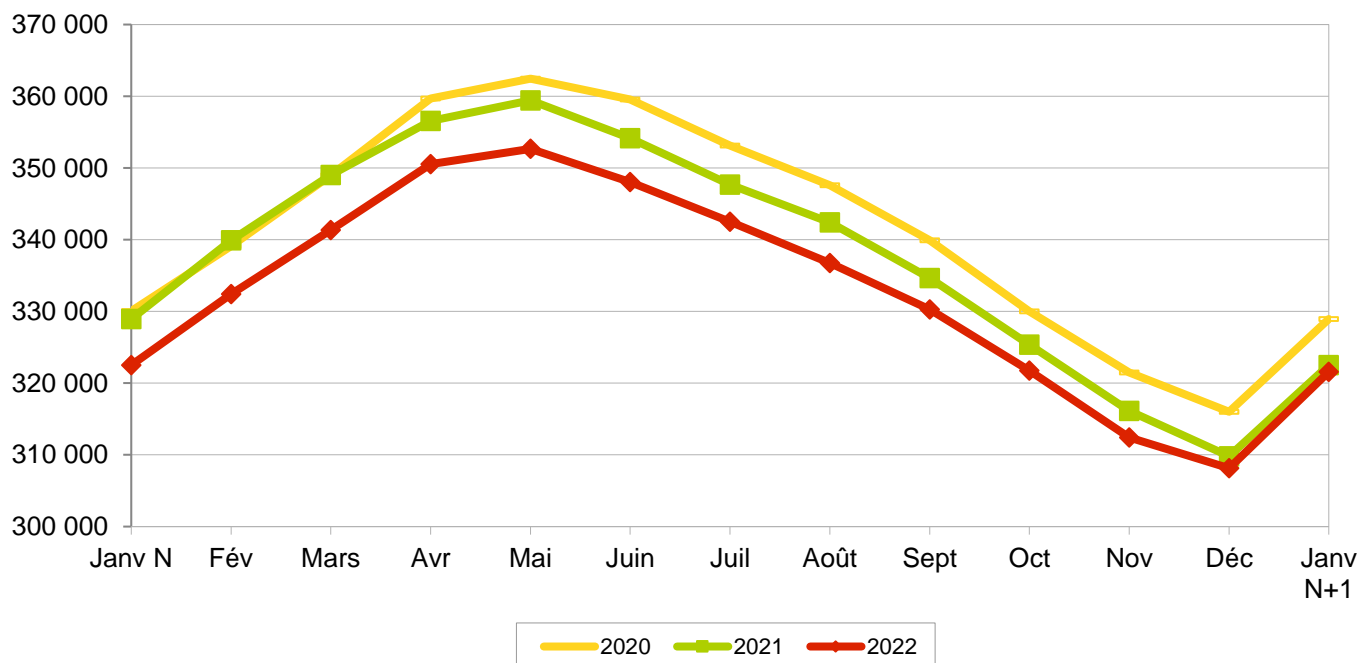
Femelles	01/01/2022	01/01/2023	Différence 2023 - 2022	
< 7 mois	18 849	19 938	1 089	6%
7 à < 9 mois	8 835	9 453	618	7%
9 à < 12 mois	29 505	28 682	-823	-3%
12 à < 14 mois	12 440	12 350	-90	-1%
14 à < 20 mois	4 847	3 837	-1 010	-21%
20 à < 25 mois	30 713	30 839	126	0%
25 à < 36 mois	25 365	26 317	952	4%
36 mois et +	128 835	126 458	-2 377	-2%
<b>TOTAL</b>	<b>259 389</b>	<b>257 874</b>	<b>-1 515</b>	<b>-1%</b>

Bovins de race laitière

Mâles	01/01/2022	01/01/2023	Différence 2023 - 2022	
< 7 mois	309	592	283	92%
7 à < 25 mois	134	98	-36	-27%
25 mois et +	88	66	-22	-25%
<b>TOTAL</b>	<b>531</b>	<b>756</b>	<b>225</b>	<b>42%</b>

Femelles	01/01/2022	01/01/2023	Différence 2023 - 2022	
< 7 mois	500	508	8	2%
7 à < 25 mois	1 336	1 168	-168	-13%
25 mois et +	3 827	3 774	-53	-1%
<b>TOTAL</b>	<b>5 663</b>	<b>5 450</b>	<b>-213</b>	<b>-4%</b>

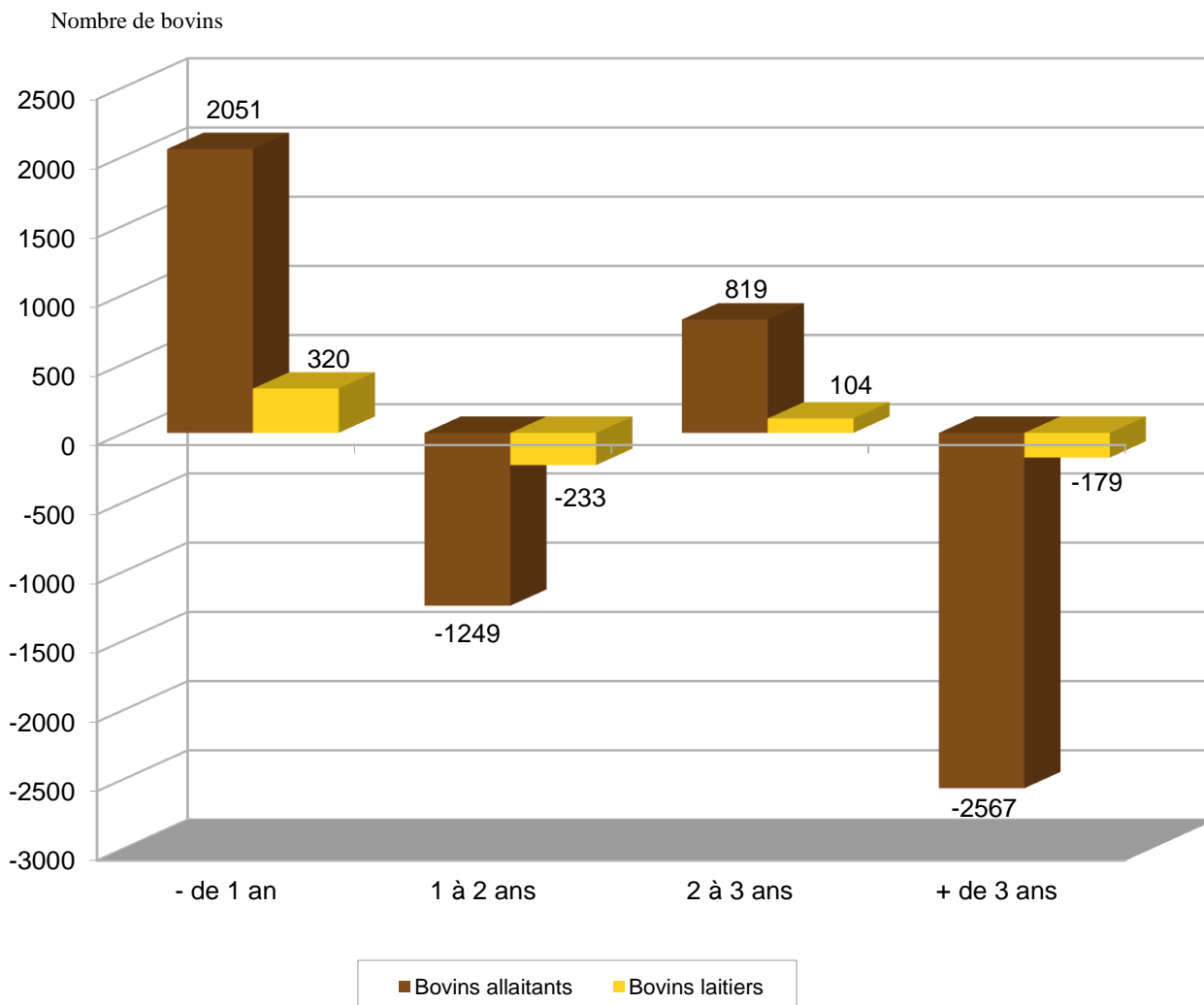
### Bovins allaitants : inventaires au 1er du mois



Au 1er janvier 2023 on dénombre :

- 6 206 bovins de race laitière (12 animaux de plus qu'en 2022, soit 0,2 %).
- 321 575 bovins allaitants (946 animaux de moins qu'en 2022, soit -0,3 %).

### comparaison du nombre de bovins au 1er janvier 2023 par rapport au 1er janvier 2022



Au 1er janvier 2023, par rapport à 2022, pour les bovins allaitants :

- Pour les animaux de plus de 3 ans, l'effectif des animaux présents baisse fortement de 2 567 bovins. Cette baisse vient principalement des femelles avec 2 377 animaux en moins, le nombre de mâles a diminué de seulement 190 animaux.

- Pour les bovins de 2 à 3 ans, on a une augmentation de 819 bovins. Cette hausse vient uniquement des femelles avec 952 animaux en plus alors que les mâles diminuent de 133 animaux.

- Pour les animaux de 1 à 2 ans, on a une baisse de 1 249 animaux. Cette diminution se retrouve chez les deux sexes, elle est plus importante chez les femelles avec 974 animaux en moins alors que les mâles baissent de 275 animaux.

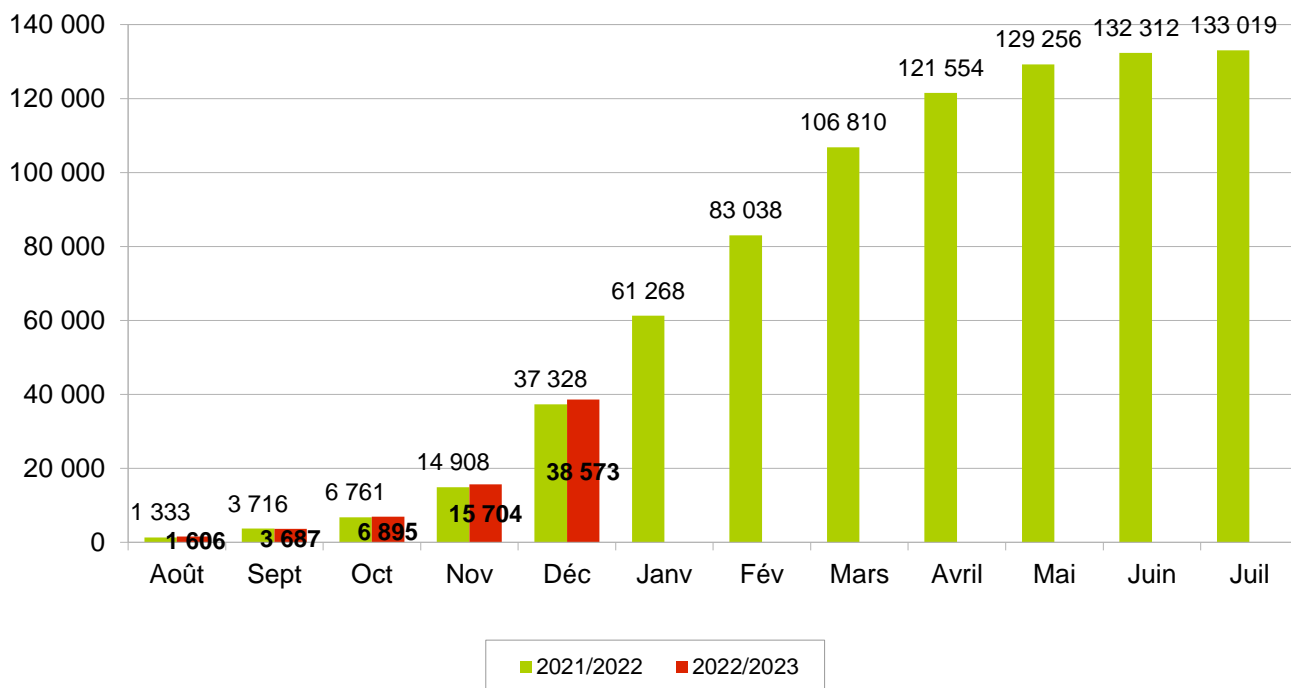
- Pour les bovins de - 1 an, le graphique montre une nette hausse du nombre de bovins (2 051). Cette hausse est commune aux deux sexes, elle est un peu plus importante chez les mâles avec 1 167 animaux en plus alors que les femelles augmentent de 884 animaux.

## Au 1er janvier 2023, 1 245 naissances en plus dans la Nièvre.

Au 1er janvier 2023, toutes races confondues, on dénombre 38 573 naissances soit 1 245 de plus qu'au 1er janvier 2022 (37 328 naissances).

### Cumul des naissances, toutes races, du 01/08 au 31/07

Nombre de naissances

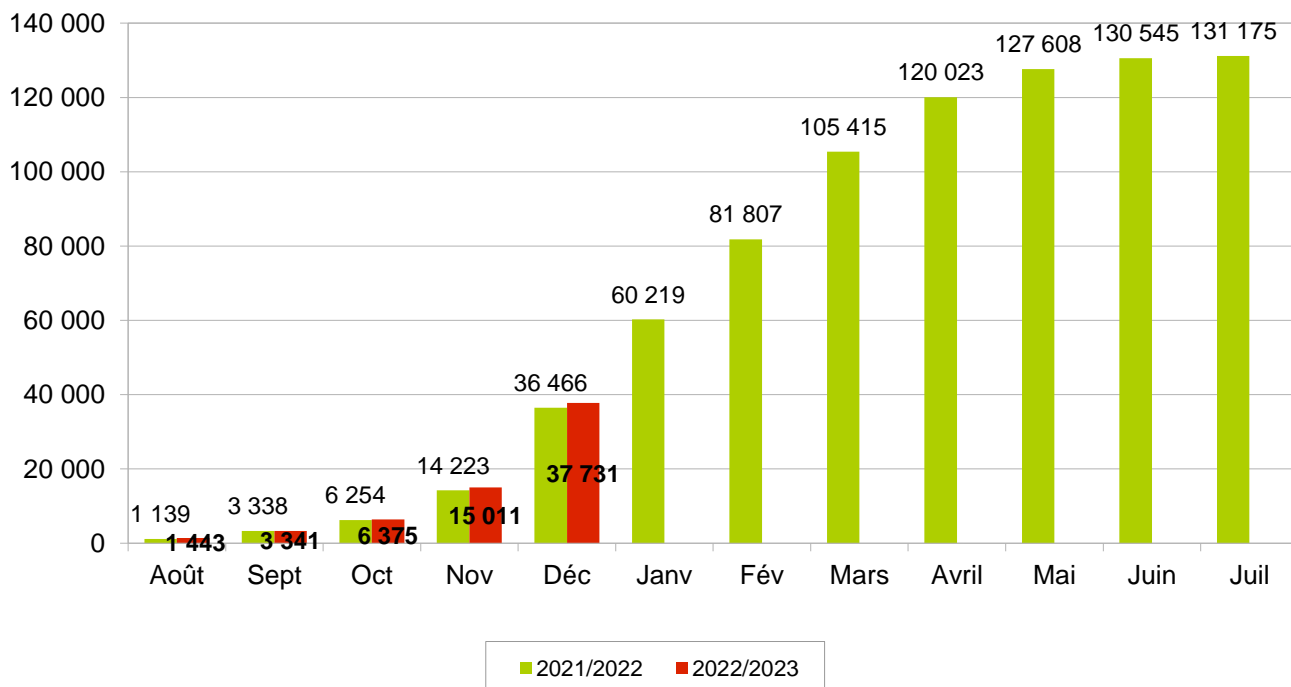


Parmi ces naissances, on note :

- Une hausse des naissances de bovins de type viande : 1 265 veaux.
- Une baisse des naissances de bovins de type laitier : -20 veaux.

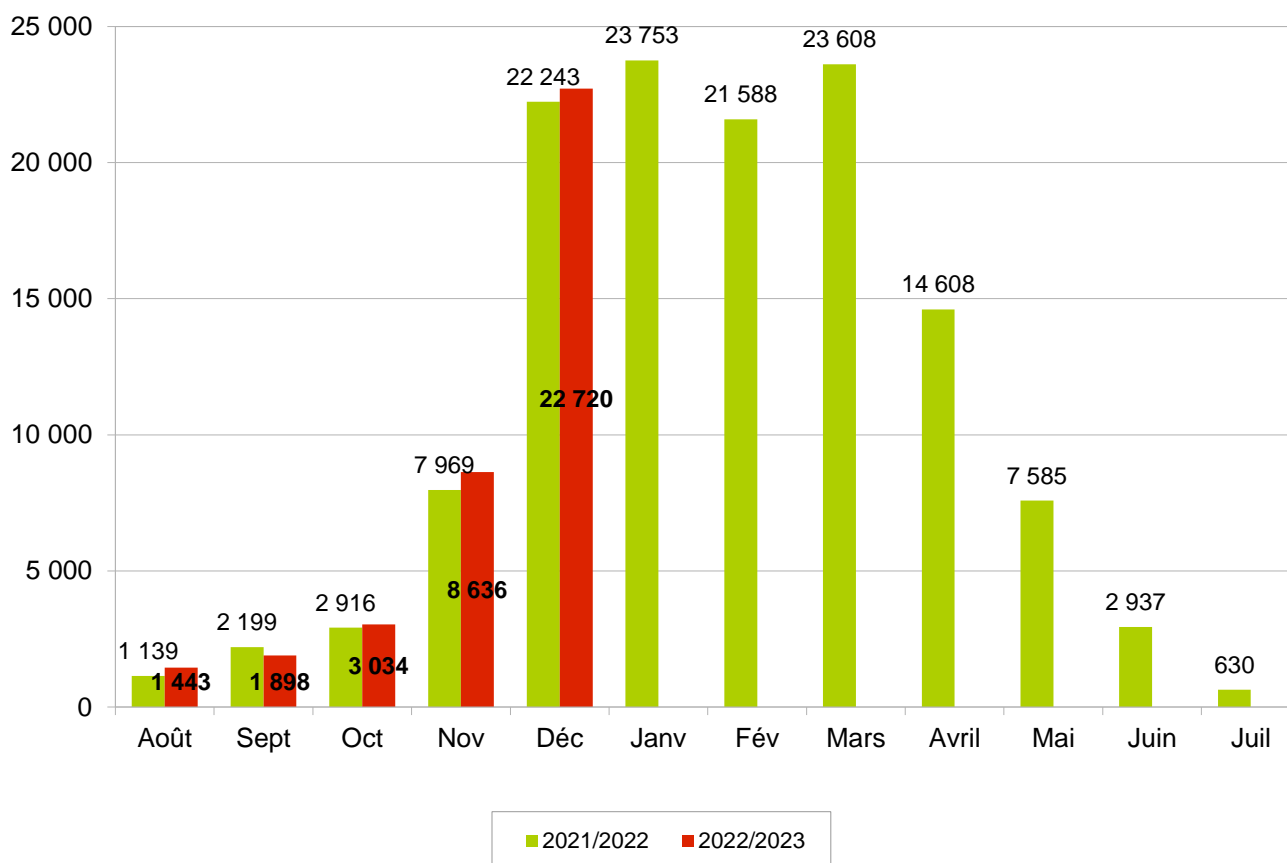
### Cumul des naissances, veaux allaitants (y compris croisés), du 01/08 au 31/07

Nombre de naissances



## Naissances mensuelles, veaux allaitants (y compris croisés), du 01/08 au 31/07

Nombre de naissances



Pour le troupeau allaitant : cette nouvelle campagne 2022/2023 débute avec une augmentation pour le mois d'août de 304 veaux nés en plus par rapport à l'année dernière. Cela ne s'était pas produit depuis la campagne 2018/2019.

En septembre, le nombre de naissances revient à la baisse avec 301 veaux nés en moins par rapport à l'année dernière.

En octobre, le nombre de naissances revient à la hausse avec 118 veaux nés en plus par rapport à l'année dernière.

En novembre, le nombre de naissances poursuit sa hausse avec 667 veaux nés en plus par rapport à l'année dernière.

En décembre, le nombre de naissances est toujours en hausse avec 477 veaux nés en plus par rapport à l'année dernière.

## Évolution des mouvements des bovins allaitants (y compris croisés).

De janvier à avril 2022, les mouvements sont en baisse plus ou moins importante avec -6,6 % en janvier (-9,0 % chez les femelles et -4,4 % chez les mâles), -2,7 % en février (-15,4 % chez les femelles et 8,8 % chez les mâles), -10,0 % en mars (-13,2 % chez les femelles et -7,0 % chez les mâles) et -3,1 % en avril (-3,9 % chez les femelles et -2,1 % chez les mâles) en comparaison à janvier à avril 2021.

En mai 2022, les mouvements sont à la hausse avec 9,4 % de plus sur l'ensemble des sorties d'animaux maigres en comparaison à mai 2021 (14,0 % chez les femelles et 3,4 % chez les mâles).

En juin 2022, les mouvements reviennent à la baisse avec 8,1 % de moins sur l'ensemble des sorties d'animaux maigres en comparaison à juin 2021 (-8,9 % chez les femelles et -7,1 % chez les mâles).

En juillet et août 2022, les mouvements sont en hausse avec 1,3 % en juillet (1,2 % chez les femelles et 1,5 % chez les mâles) et 11,0 % en août (22,6 % chez les femelles et 1,7 % chez les mâles) en comparaison à juillet et août 2021.

En septembre 2022, les mouvements sont à la baisse avec 11,9 % de moins sur l'ensemble des sorties d'animaux maigres en comparaison à septembre 2021 (-8,4 % chez les femelles et -14,1 % chez les mâles).

En octobre 2022, les mouvements sont en très légère hausse avec 0,3 % de plus sur l'ensemble des sorties d'animaux maigres en comparaison à octobre 2021 (-1,9 % chez les femelles et 1,8 % chez les mâles).

En novembre 2022, les mouvements sont à la baisse avec 8,4 % de moins sur l'ensemble des sorties d'animaux maigres en comparaison à novembre 2021 (-5,3 % chez les femelles et -11,1 % chez les mâles).

En décembre 2022, les mouvements sont en hausse avec 10,9 % de plus sur l'ensemble des sorties d'animaux maigres en comparaison à décembre 2021 (19,0 % chez les femelles et 4,0 % chez les mâles).

Sorties Élevage	Mâles de - 1 an	Mâles de 1 à 2 ans	Femelles de - 1 an	Femelles de 1 à 2 ans	Femelles de 2 à 3 ans	Femelles de + 3 ans
Période 01/01/21 au 31/12/21	41 319	18 638	14 865	13 636	4 556	24 145
Période 01/01/22 au 31/12/22	38 990	19 050	13 807	14 824	4 406	22 638
Écart 2022 - 2021 en nombre	-2 329	412	-1 058	1 188	-150	-1 507
Écart 2022 - 2021 en %	<b>-5,64%</b>	<b>2,21%</b>	<b>-7,12%</b>	<b>8,71%</b>	<b>-3,29%</b>	<b>-6,24%</b>

De janvier à mars 2022, les ventes en gras débutent cette année à la baisse avec -7,3 % en janvier (-6,6 % chez les femelles et -10,1 % chez les mâles), -2,6 % en février (-3,9 % chez les femelles et 2,8 % chez les mâles) et -22,2 % en mars (-24,6 % chez les femelles et -12,3 % chez les mâles) comparé à janvier à mars 2021.

En avril et mai 2022, les ventes en gras sont en hausse avec 4,3 % en avril (0,3 % chez les femelles et 16,6 % chez les mâles) et 7,7 % en mai (0,8 % chez les femelles et 30,8 % chez les mâles) comparé à avril et mai 2021.

En juin 2022, les ventes en gras reviennent en nette baisse (-18,4 %) comparé à juin 2021 (-17,0 % chez les femelles et -21,7 % chez les mâles).

En juillet 2022, les ventes en gras reviennent en nette hausse (12,2 %) comparé à juillet 2021 (4,7 % chez les femelles et 31,8 % chez les mâles).

En août 2022, les ventes en gras sont de nouveau en baisse (-13,6 %) comparé à août 2021 (-11,7 % chez les femelles et -19,4 % chez les mâles).

De septembre à décembre 2022, les ventes en gras sont en hausse avec 10,6 % en septembre (16,1 % chez les femelles et -6,7 % chez les mâles), 20,7 % en octobre (24,2 % chez les femelles et 12,0 % chez les mâles), 7,5 % en novembre (1,3 % chez les femelles et 32,7 % chez les mâles) et 8,4 % en décembre (14,1 % chez les femelles et -12,8 % chez les mâles) comparé à septembre à décembre 2021.

Sorties Boucherie	Mâles de 1 à 2 ans	Mâles de + 2 ans	Femelles de 2 à 3 ans	Femelles de + 3 ans
Période 01/01/21 au 31/12/21	4 190	1 186	2 252	16 864
Période 01/01/22 au 31/12/22	4 336	1 232	2 283	16 660
Écart 2022 - 2021 en nombre	146	46	31	-204
Écart 2022 - 2021 en %	<b>3,48%</b>	<b>3,88%</b>	<b>1,38%</b>	<b>-1,21%</b>

Du 1er janvier au 31 décembre 2022, avec 142 102 sorties, le département enregistre un écart de -3 580 ventes (-3 403 sorties élevage et -177 sorties boucherie) soit 2,5 % de moins par rapport à 2021.

## Bulletin d'information sur les effectifs bovins dans la Nièvre - 1er janvier 2023

### Évolution des mouvements des bovins allaitants (y compris bovins croisés)

#### Sorties mensuelles

Sorties élevage	Mâles de - 1 an	Mâles de 1 à 2 ans	Mâles de + 2 ans	Total mâles	Femelles de - 1 an	Femelles de 1 à 2 ans	Femelles de 2 à 3 ans	Femelles de + 3 ans	Total femelles	Total sorties élevage
Période 01/12/21 au 31/12/21	3787	469	93	<b>4349</b>	1317	422	277	1712	<b>3728</b>	8077
Période 01/12/22 au 31/12/22	3757	634	130	<b>4521</b>	1242	640	380	2173	<b>4435</b>	8956
Écart 2022 - 2021 en nombre	-30	165	37	<b>172</b>	-75	218	103	461	<b>707</b>	879
Écart 2022 - 2021 en %	-1%	35%	40%	<b>4%</b>	-6%	52%	37%	27%	<b>19%</b>	11%

Sorties boucherie	Mâles de - 1 an	Mâles de 1 à 2 ans	Mâles de 2 à 3 ans	Mâles de + 3 ans	Total mâles	Femelles de - 2 ans	Femelles de 2 à 3 ans	Femelles de + 3 ans	Total femelles	Total sorties élevage
Période 01/12/21 au 31/12/21	122	191	20	50	<b>383</b>	91	170	1151	<b>1412</b>	1795
Période 01/12/22 au 31/12/22	39	221	28	46	<b>334</b>	101	173	1337	<b>1611</b>	1945
Écart 2022 - 2021 en nombre	-83	30	8	-4	<b>-49</b>	10	3	186	<b>199</b>	150
Écart 2022 - 2021 en %	-68%	16%	40%	-8%	<b>-13%</b>	11%	2%	16%	<b>14%</b>	8%

Total des sorties boucherie + élevage	
Période 01/12/21 au 31/12/21	9872
Période 01/12/22 au 31/12/22	10901
Écart 2022 - 2021 en nombre	1029
Écart 2022 - 2021 en %	10%

#### Sorties cumulées depuis le début de l'année

Sorties élevage	Mâles de - 1 an	Mâles de 1 à 2 ans	Mâles de + 2 ans	Total mâles	Femelles de - 1 an	Femelles de 1 à 2 ans	Femelles de 2 à 3 ans	Femelles de + 3 ans	Total femelles	Total sorties élevage
Période 01/01/21 au 31/12/21	41319	18638	1692	<b>61649</b>	14865	13636	4556	24145	<b>57202</b>	118851
Période 01/01/22 au 31/12/22	38990	19050	1733	<b>59773</b>	13807	14824	4406	22638	<b>55675</b>	115448
Écart 2022 - 2021 en nombre	-2329	412	41	<b>-1876</b>	-1058	1188	-150	-1507	<b>-1527</b>	-3403
Écart 2022 - 2021 en %	-6%	2%	2%	<b>-3%</b>	-7%	9%	-3%	-6%	<b>-3%</b>	-3%

Sorties boucherie	Mâles de - 1 an	Mâles de 1 à 2 ans	Mâles de 2 à 3 ans	Mâles de + 3 ans	Total mâles	Femelles de - 2 ans	Femelles de 2 à 3 ans	Femelles de + 3 ans	Total femelles	Total sorties élevage
Période 01/01/21 au 31/12/21	937	4190	368	818	<b>6313</b>	1402	2252	16864	<b>20518</b>	26831
Période 01/01/22 au 31/12/22	910	4336	362	870	<b>6478</b>	1233	2283	16660	<b>20176</b>	26654
Écart 2022 - 2021 en nombre	-27	146	-6	52	<b>165</b>	-169	31	-204	<b>-342</b>	-177
Écart 2022 - 2021 en %	-3%	3%	-2%	6%	<b>3%</b>	-12%	1%	-1%	<b>-2%</b>	-1%

Total des sorties boucherie + élevage	
Période 01/01/21 au 31/12/21	145682
Période 01/01/22 au 31/12/22	142102
Écart 2022 - 2021 en nombre	-3580
Écart 2022 - 2021 en %	-2%