

BULLETIN DE SANTÉ DU VÉGÉTAL de Bourgogne-Franche-Comté

SOMMAIRE

P2. Météo

P6. Pois d'hier

P10. Tournesol

P2. Colza

P7. Pois de printemps

P11. Céréales à paille

A RETENIR

Des conditions climatiques stressantes : pluies, forts écarts de température, vent.

Colza

- Floraison en cours et stade G4 (10 premières siliques bosselées) atteint pour les parcelles les plus en avance.
- Le retour de températures fraîches sera moins favorable à l'activité des charançons des siliques et des pucerons cendrés.
- Présence de pollinisateurs dans les parcelles : les interventions (si elles sont nécessaires) doivent avoir lieu en dehors de leur période d'activité, entre 2h avant et 3h après le coucher du soleil.

Pois d'hier

- Le complexe ascochytose/anthracnose continue de progresser dans certaines parcelles.

Pois de printemps

- Jusqu'au stade 5 feuilles, surveiller thrips et sitones.

Blé tendre

- La majorité des parcelles est au stade DFP à DFE.
- A partir du stade 2 nœuds, l'analyse du risque septoriose devient une priorité. Ce risque est élevé pour les variétés sensibles. Le risque est actuellement à surveiller pour les variétés tolérantes semées tôt (risque en progression).
- Le risque rouille brune est élevé pour les parcelles dont les symptômes sont présents sur les 3 feuilles supérieures notamment pour les variétés sensibles (Complice, Celebrity, KWS Ultim...).

Orge d'hiver

- La majorité des parcelles est au stade DFP à DFE. Les parcelles les plus précoces sont au stade sortie des barbes.
- Pour les parcelles qui n'ont pas encore été protégées, le risque maladie est actuellement élevé.

Orge de printemps

- Stade 2 feuilles à épi 1 cm.

Météo

Prévision à 7 jours :

MERCREDI 17	JEUDI 18	VENDREDI 19	SAMEDI 20	DIMANCHE 21	LUNDI 22	MARDI 23
						
5° / 11°	3° / 9°	4° / 13°	6° / 13°	4° / 13°	4° / 14°	5° / 15°
▼ 20 km/h 55 km/h	▼ 15 km/h 40 km/h	► 20 km/h	▼ 20 km/h 40 km/h	► 25 km/h 45 km/h	► 20 km/h 50 km/h	► 25 km/h 45 km/h

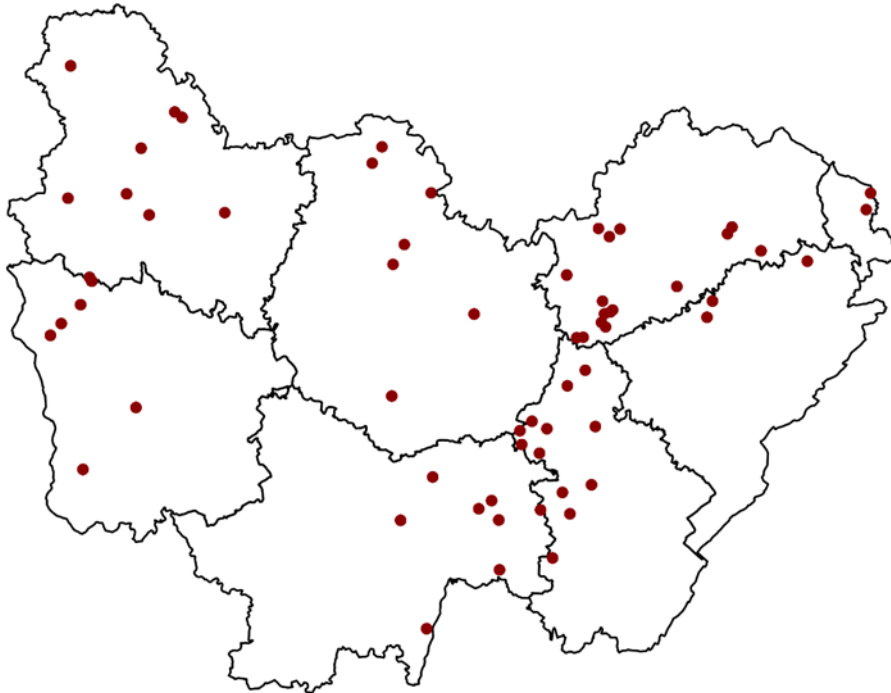
(Source : Météo France, ville de Dijon, 16/04/2024 à 10h00. Retrouvez les données météo actualisées [ici](#))



COLZA

RESEAU 2023-2024

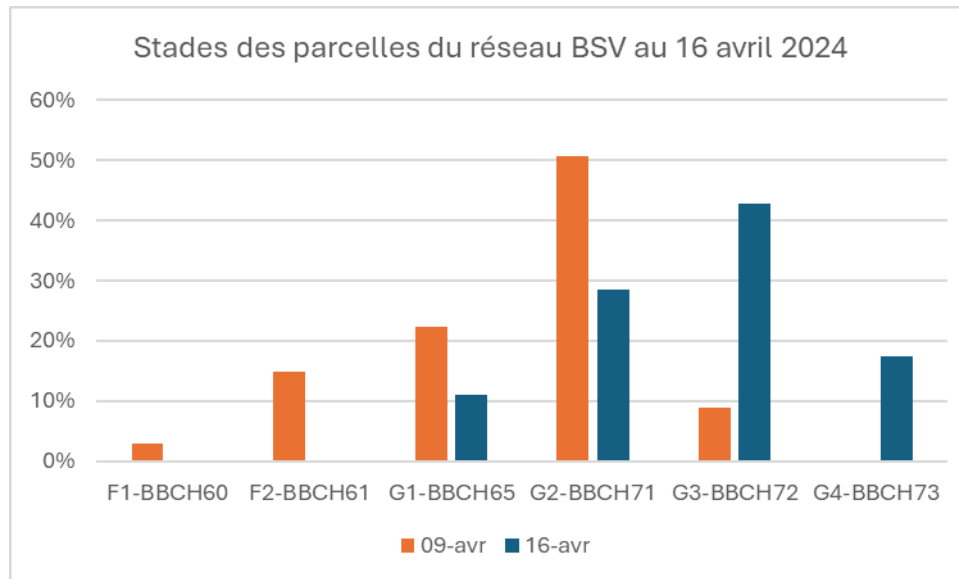
Cette semaine, les observations ont été réalisées sur 63 parcelles du réseau.



Localisation des parcelles observées du 10 avril au 16 avril 2024

Stades des colzas

Toutes les parcelles ont atteint ou dépassé le stade G1 (chute des premiers pétales). Le stade G4, 10 premières siliques bosselées, est observé dans 17% des parcelles. Il perdurera durant plusieurs semaines jusqu'à la coloration des graines (stade G5).



Maladies

Cylindrosporiose

Cette maladie est présente sur feuilles sur 2 parcelles du réseau, à Passenans (39) et à Villebougis (89), ainsi que sur certaines parcelles hors réseau.

Oïdium

La parcelle de Passenans (39) présente des symptômes d'oïdium, avec 67% des plantes touchées dans le témoin non traité.

Pseudocercospora

Des symptômes sont signalés à Venizy (89) sur 30% des plantes.

Ravageurs



Dès les premières fleurs, protégeons les abeilles !

La réglementation a évolué pour la protection des insectes pollinisateurs en 2022 et concerne maintenant l'ensemble des interventions, rappel de ce qui a changé pour les applications durant la floraison :

[Protection des pollinisateurs - Région Bourgogne - Franche-Comté](#)

Photo : Guillaume Fremont (CA 89)

Puceron cendré

Période de risque : De mi-floraison jusqu'à la fin du stade G4

Seuil indicatif de risque : 2 colonies présentes par m² de culture

Observations :

La présence de colonies de pucerons cendrés reste stable avec des signalements à l'intérieur de parcelles dans 5 parcelles du réseau sur 51 observées. Ces parcelles se situent dans le Jura et dans l'Yonne. Néanmoins, le seuil de risque est loin d'être atteint, avec une moyenne à 0.2 colonies/m². Le temps pluvieux et frais des prochains jours devrait freiner l'activité des pucerons.



Une colonie de pucerons et une coccinelle, insecte auxiliaire
(Photo : Patrick Chopard, CA39)

Analyse de risque :

Actuellement le risque est faible mais il est nécessaire de bien surveiller l'évolution du nombre de colonies.

**Charançon des siliques**

Période de risque : Du stade G2 à G4

Seuil indicatif de risque : 1 charançon pour 2 plantes, en moyenne, à l'intérieur de la parcelle. L'observation des bordures est un bon indicateur de la pression en insectes.

La nuisibilité du charançon des siliques est souvent faible et se limite dans la majorité des cas aux bordures des parcelles. L'activité nutritionnelle des larves (consommation de graines dans les siliques) est en effet très souvent insignifiante. Les piqûres provoquées par les adultes sont généralement sans conséquence sur le rendement. Elles peuvent en revanche s'avérer ponctuellement dommageables, en cas de forte présence de l'insecte. C'est surtout vis-à-vis de la cécidomyie du colza (*Dasineura brassicae*) que le risque est réel car les piqûres de charançons constituent une porte d'entrée privilégiée aux pontes de celles-ci. Les larves provoquent l'éclatement des siliques. Aucun moyen de lutte n'existe contre les cécidomyies.

Observations :

Cette semaine, aucun signalement du charançon des siliques n'a été fait à l'intérieur des parcelles. L'insecte a été détecté en bordure de parcelle à Charmoy (89), sans que son nombre n'atteigne le seuil de risque.



Photo L. JUNG – Terres Inovia

Analyse de risque :

La majorité des parcelles entre dans la période de risque. Mais le temps frais et la présence de vent n'est pas favorable à l'activité de l'insecte. Le risque est actuellement faible.





POIS D'HIVER RESEAU 2023-2024

Cette semaine, 4 parcelles ont été observées. La floraison est engagée dans l'une d'entre elles. Dans les autres parcelles, les stades s'échelonnent de 8 à 12 feuilles.

Maladies

Complexe ascochytose/anthracnose

Observations :

Ce complexe de maladies est observé sur 2 parcelles, où les symptômes continuent de progresser. La maladie est retrouvée majoritairement sur le bas des pieds et gagne le dessus du couvert.

Localisation de la parcelle	% symptômes sur le bas des plantes	% symptômes sur le haut des plantes
VILLENAUXE-LA-PETITE (77)	100%	20%
AIGREMONT (89)	90%	10%

Vous trouverez dans les BSV n°21 et n°22 une aide à la reconnaissance des maladies aériennes du pois.



Présence d'anthracnose et bactériose, Marié Bouillé (CA89)

Analyse du risque :

Le risque est moyen à fort. La météo fraîche et pluvieuse favorise le développement de la maladie.



Bactériose

La maladie est retrouvée dans la parcelle d'Aigremont (89).



POIS DE PRINTEMPS RESEAU 2023-2024

Le réseau se met en place. Les données de cette semaine se basent sur une parcelle de pois de printemps à Saint-Valérien (89) qui est au stade 2 feuilles. Hors réseau, les pois sont entre les stades levée et 4 feuilles.

Ravageurs

Sitones

Observations :

La présence de sitones est observée sur la parcelle du BSV, à la note de 1 (1 à 4 morsures par plante) ainsi que hors réseau.



Morsures de sitone (Alice Boucharat, Terres Inovia)

Le **sitone** est un charançon mesurant 3 à 5 mm de long, de couleur gris-brun, qui se reconnaît à ses élytres rayés et son rostre court. L'adulte entre en activité lorsque les températures dépassent 12°C et par temps calme. Il envahit alors les parcelles en volant depuis une zone refuge, et s'attaque aux jeunes cultures en consommant le bord des feuilles, provoquant des encoches semi-circulaires. Ces morsures sont sans grande incidence sur le rendement, les larves étant la principale source de nuisance.

Le sitone pond ses œufs sur les feuilles ou les tiges.

Les larves blanches à tête jaune et sans patte, d'environ 6 mm de long, s'enfoncent dans le sol et se nourrissent des nodosités.

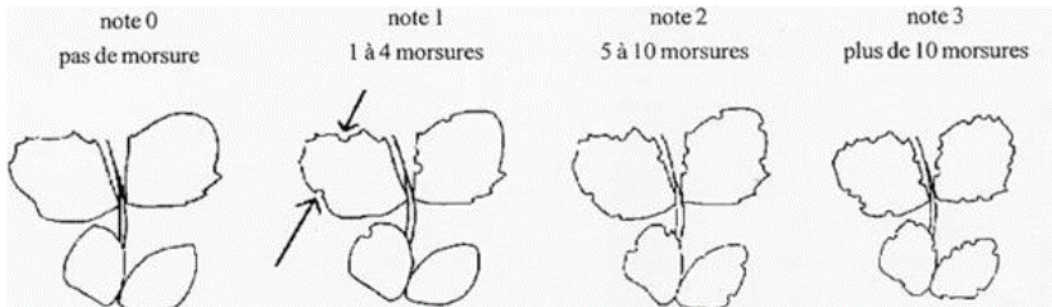
Impact sur la culture : La présence de larves de sitones dans le sol conduit à une perturbation de l'alimentation azotée du pois. Dans les cas les plus extrêmes, ces attaques sont susceptibles de provoquer une chute de rendement pouvant atteindre 10 à 12 q/ha, ainsi qu'une baisse de la teneur en protéines. Mais la plupart du temps ces pertes sont limitées. Les nodosités encore saines permettent d'assurer une nutrition azotée correcte de la plante.

Période de risque :

Le sitone doit être observé de la levée au stade 5-6 feuilles du pois de printemps.

Seuil indicatif de risque :

Le seuil indicatif de risque est atteint lorsque l'on dénombre 5 à 10 encoches par plante (note 2).



Analyse du risque :

Le risque est faible : les conditions météorologiques des prochains jours ne seront pas favorables à l'activité des insectes. Continuer de surveiller l'activité des sitones sur les parcelles de pois de printemps n'ayant pas atteint le stade 5 feuilles.

Thrips

Observations :

La présence de thrips n'a pas été relevée dans la parcelle BSV.



Rare thrips aperçu sur pois (Emeric Courbet, CA70)

L'observation se fait en prélevant des plantes et en les enfermant dans un sac plastique au soleil. Les insectes viendront se coller sur les parois du sac.

Les **thrips** sont des insectes allongés, de petite taille (1 à 2 mm), noirs, pourvus de quatre ailes étroites longuement frangées et de pièces buccales piqueuses suceuses asymétriques.

L'adulte passe l'hiver en diapause dans le sol ; il entre en activité dès que les températures remontent (7° C à 8°C). Il s'installe au moment de la levée des pois sur les cotylédons et les jeunes plantules, et pique les organes végétaux pour se nourrir du contenu des cellules. Les piqûres de thrips sont toxiques pour le pois.

La plante initie de nombreuses ramifications, reste chétive et naine.

Dans des cas rares, le rendement peut être affecté significativement, jusqu'à 30q/ha voire plus en cas d'attaque importante (généralement levée lente du pois).

Période de risque :

Le thrips doit être observé dès la levée et jusqu'au stade 3-4 feuilles du pois de printemps.

Seuil indicatif de risque

Le seuil indicatif de risque est atteint lorsque l'on dénombre en moyenne 1 thrips par plante sur un comptage de 10 plantes par parcelle.

Analyse du risque :

Compte tenu des conditions météorologiques, le risque est faible.



TOURNESOL

RESEAU 2023-2024

Les graines germent dans les parcelles semées la semaine dernière.



Tournesol en cours de levée, semis du lundi 08/04 (Emeric Courbet, CA 70)

Ravageurs

Oiseaux

Surveiller la présence d'oiseaux dans les parcelles jusqu'au stade B1/B2 (1 à 2 feuilles).

Limaces

Suivre les parcelles jusqu'au stade B1/B2, d'autant plus si la préparation de sol est motteuse. Les pluies annoncées pour les prochains jours pourraient être favorables aux limaces.



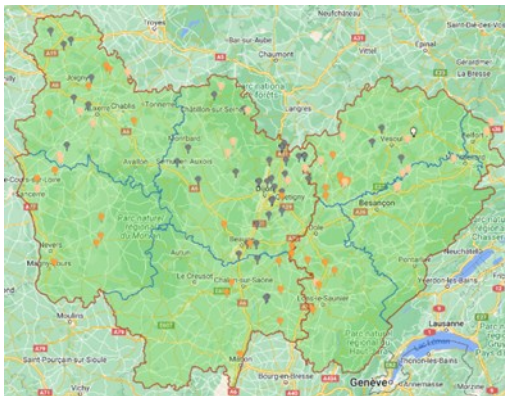
CEREALES A PAILLE

BLE TENDRE

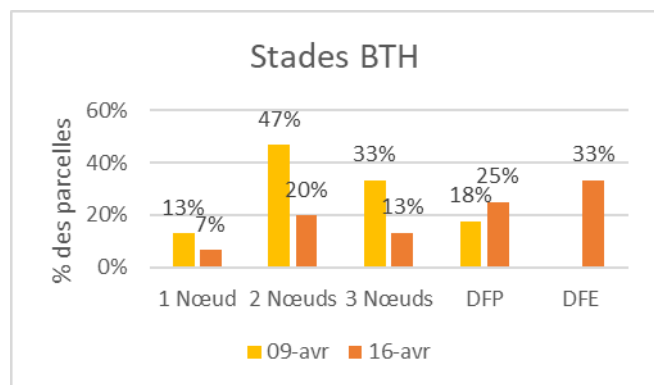
RESEAU 2023-2024

Les parcelles

Cette semaine, l'analyse de risque repose sur l'observation de 60 parcelles.



Réseau BTH BSV 16/04/2024



Sur les parcelles du réseau, 20% sont au stade 2 nœuds, 38% au stade 3 nœuds à dernière feuille pointante (DFP), et 33% au stade dernière feuille étalée (DFE).

Maladies

La rouille jaune

Le choix variétal étant la première mesure prophylactique, observer les variétés est une première étape afin d'apprécier le niveau de risque au champ.

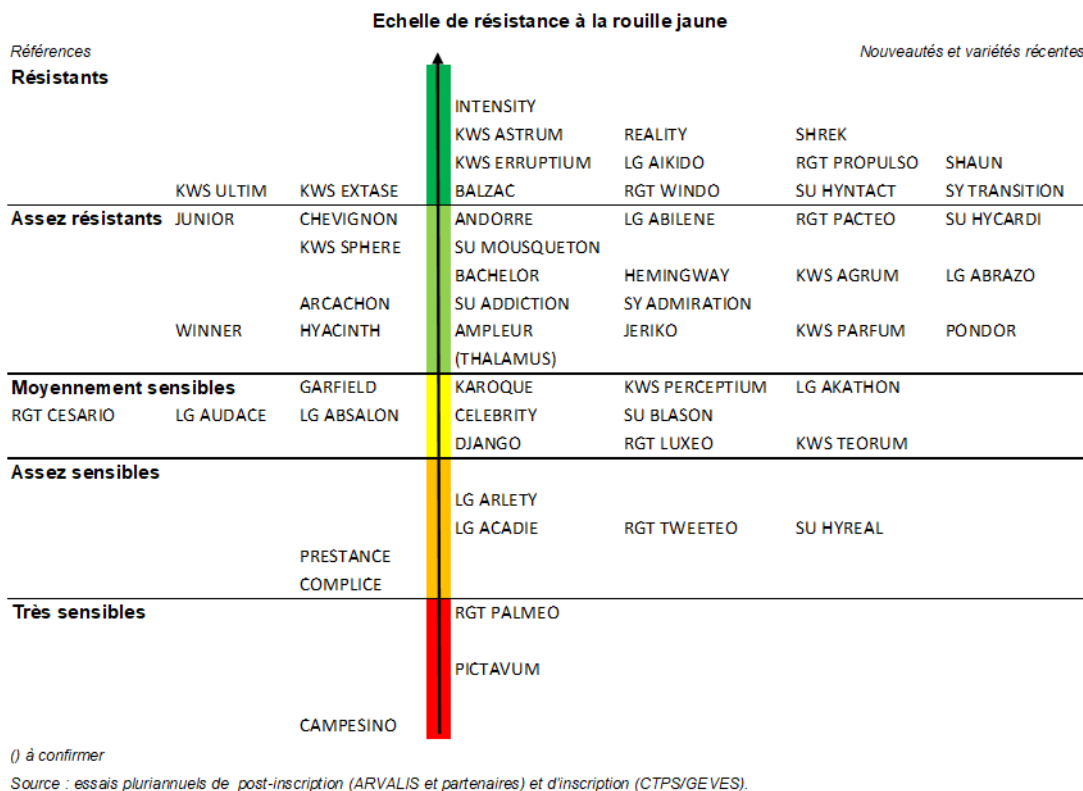


Figure 1 : Echelle de résistance à la rouille jaune - 2023

Bien que le risque climatique soit élevé, la rouille jaune n'est pas observée dans les parcelles du réseau cette semaine comme depuis le début du printemps.

Risque actuel faible, à surveiller prioritairement sur les variétés sensibles.

La rouille brune

Cette maladie est signalée dans 12 parcelles sur 39, sur des variétés sensibles à moyennement résistantes : Unik, Complice, Providence, Pondor, RGT Pacteo, SY Admiration, KWS Ultim, Chevignon.

Echelle de résistance à la rouille brune

Références

Nouveautés et variétés récentes

Les plus résistants										
Résistant		RGT LETSGO	HYACINTH CAMPESINO	RGT PROPULSO	RGT PALMEO	BACHELOR	BALZAC	JERIKO	LG ABILENE	LG ARLETY
Assez résistant		WINNER	RGT SACRAMENTO	KWS DAG LG ABSALON	GARFIELD KWS SPHERE	AMPLEUR	SU HYCARDI	KWS PERCEPTIUM	KWS TEORUM	LG ACADIE LG AIKIDO SU HYNTECT REALITY
Moyennement résistant		PRESTANCE	KWS EXTASE	JUNIOR CHEVIGNON	ANDORRE	KWS ERRUPTIUM	KWS PARFUM	LG AKATHON	RGT WINDO	SHREK SY TRANSITION
Assez sensible		SY ADMIRATION	LG AUDACE KWS ULTIM	GRIMM ARCACHON RGT CESARIO	DJANGO	PICTAVUM	INTENSITY	RGT PACTEO	RGT TWEETEO	SU HYREAL SHAUN
Sensible				COMPLICE	KAROQUE	CELEBRITY	SU ADDICTION	PONDOR	SU MOUSQUETON	

* : variété observée plus sensible sur quelques sites (à des souches actuellement minoritaires)

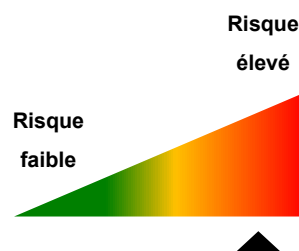
() : à confirmer

Source : essais pluriannuels de post-inscription (ARVALIS) et d'inscription (CTPS/GEVES)



Figure 2 : Rouille brune sur F4 définitive sur Chevignon (CA70)

A partir du stade 2 nœuds, le risque est élevé pour les parcelles qui présentent des symptômes et qui n'ont pas encore été protégées, notamment pour les variétés sensibles à moyennement résistantes (Complice, Celebrity, KWS Ultim, Chevignon...)



Septoriose

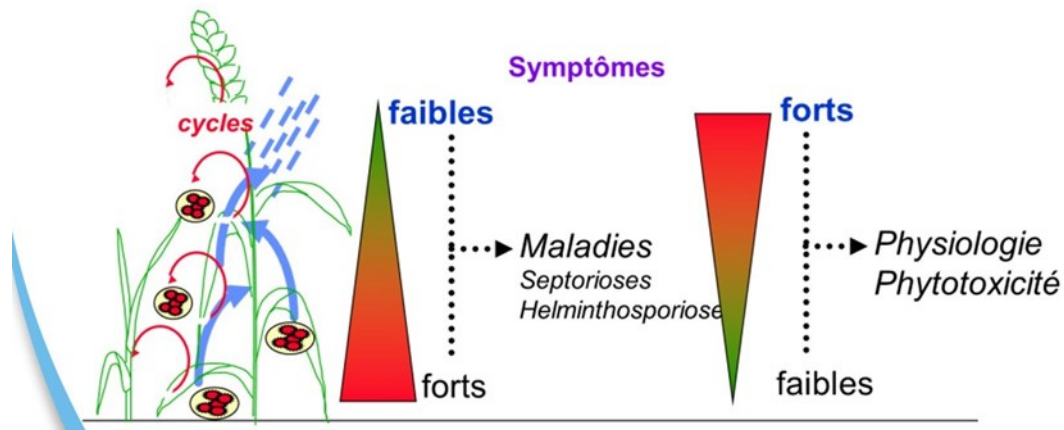


Le risque septoriose est à considérer à partir du stade 2 nœuds :

La septoriose est une maladie foliaire dont les symptômes caractéristiques sont des taches marrons dans lesquelles on observe des points noirs, appelés pycnides (photo).

La maladie se propage du bas vers le haut de la plante en fonction de la fréquence et de l'intensité des pluies, par effet « splash » des gouttes d'eau.

Ne pas confondre septoriose et taches physiologiques. La septoriose, comme beaucoup de maladies progresse du bas vers le haut. A l'inverse, les taches physiologiques n'affectent que la partie supérieure du feuillage.



Des sensibilités à la septoriose très différentes selon les variétés :

Echelle de résistance à la septoriose (2021 -> 2023)

Références		Les plus résistants				Nouveautés et variétés récentes	
Assez résistant	LG ABSALON	KWS EXTASE	SHREK	SU HYNTECT			
		HYACINTH	BALZAC	JERIKO	RGT WINDO		
RGT CESARIO JUNIOR	GARFIELD	CHEVIGNON	INTENSITY	KWS ASTRUM	KWS ERRUPTIUM	LG ABILENE	
			PONDOR	RGT LUXEO	SU MOUSQUETON		
Peu sensible			HEMINGWAY	KAROQUE	KWS PARFUM	SY TRANSITION	
	PRESTANCE	WINNER	LG ARLETY	SHAUN	SU HYCARDI	SU HYREAL	
		KWS SPHERE	KWS PERCEPTUM	SU ADDICTION	BACHELOR		
		CAMPESNO	ANDORRE				
Moyennement sensible		ARCACHON	LG AUDACE	LG AKATHON	RGT PACTEO	RGT TWEETEO	
			GRIMM	AMPLEUR	CELEBRITY	LG ABRAZO	RGT PALMEO
			COMPLICE	LG ACADIE			
		TENOR	PICTAVUM				
Assez sensible				DJANGO	KWS TEORUM	RGT PROPULSO	SU BLASON
		PROVIDENCE	GERRY				
		KWS ULTIM					
Sensible							
		SY ADMIRATION	LG SKYSCRAPER				
		RGT SACRAMENTO					
				LG AIKIDO			
				REALITY			

Les plus sensibles

() : à confirmer

Source : essais pluriannuels de post-inscription (ARVALIS et partenaires) et d'inscription (CTPS/GEVES)

Avec le climat chaud et humide de cette dernière semaine, les symptômes sont en progression, puisque tout stade confondus, 92% des parcelles présentent des symptômes. Si on regarde uniquement les parcelles au stade Dernière Deuille Etalée, 50% des parcelles présentent des symptômes importants sur la 3^{ème} feuille définitive, sur des variétés sensibles et assez sensibles comme SY Admiration, Providence ou KWS Ultim. On observe également des symptômes sur des variétés assez résistantes comme KWS Sphere.

L'observation est un bon indicateur :

Observer la septoriose sur la F4 définitive : c'est la F2 du moment au stade 2 nœuds et la F3 du moment au stade dernière feuille pointante.

Les seuils d'intervention contre cette maladie sont les suivants :

- Pour une variété sensible à moyennement sensible : le risque devient élevé si plus de 20 % des F2 ou F3 du moment, selon le stade, présentent des symptômes.
- Pour une variété peu sensible à assez résistante : le risque devient élevé si plus de 50 % des F2 ou F3 du moment, selon le stade, présentent des symptômes.

Accompagner l'observation d'un conseil OAD

Le modèle Septo-LIS permet d'évaluer le risque sur la base de données climatiques, de la date de semis et de la [sensibilité variétale](#). Par rapport à la semaine dernière, le risque augmente dans certaines zones de manière forte à modérée sur les variétés sensibles à la septoriose semées tardivement au 05/11 (ici KWS Ultim). Pour les variétés tolérantes à la septoriose comme LG Absalon, le modèle déclenche de premières alertes (observation requise) à Clamecy, Mâcon, Auxerre et Sens, pour des semis au 15/10.

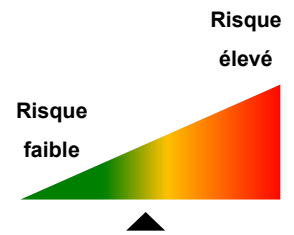
Le modèle

		Simulation : 16/04/2024		Variete : KWS ULTIM, semée le :		Variete : LG ABSALON, semée le :	
ARVALiS		Station :	05/11/2023	15/10/2023	05/11/2023	15/10/2023	
Departement : 21	DIJON	--	+++	--	--		
Departement : 21	CHATILLON SUR SEINE	++	+++	--	--		
Departement : 39	MONTMOROT-LONS-LE-SAUNIER	++	+++	--	--		
Departement : 39	TAVAU	+++	+++	--	--		
Departement : 58	PREMERY	++	+++	--	--		
Departement : 58	CLAMECY	--	+++	--	++		
Departement : 70	CHARGEY LES GRAY	++	+++	--	--		
Departement : 71	MACON - CHARNAY-LES-MACON	++	+++	--	++		
Departement : 71	CHAMPFORGEUIL	--	+++	--	--		
Departement : 89	AUXERRE	+++	+++	--	++		
Departement : 89	SENS	+++	+++	--	++		
Departement : 89	GRAND-CHAMP	++	+++	--	--		

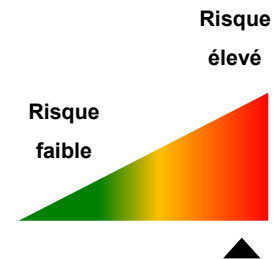
Risque Fort +++ Risque Modéré ++ Risque Faible --

Tableau 1 : Modèle SEPTO-LIS pour l'analyse de risque septoriose au 16/04. Variété sensible septoriose = KWS ULTIM, variété tolérante septoriose = LG ABSALON

Le risque est actuellement modeste sur les variétés peu sensibles à la septoriose, semées tardivement. Pour les variétés peu sensibles semées aux 15 octobre, nous vous incitons à aller observer les parcelles pour évaluer le niveau de contamination réel.



Pour les variétés sensibles (sensibilité variétale < 6.5) ayant atteint le stade 2 nœuds, le risque est élevé.



Méthodes alternatives : Des produits de biocontrôle existent. » La liste des produits phytosanitaires de biocontrôle est consultable sur : <https://ecophytopic.fr/reglementation/protger/liste-des-produits-de-biocontrole>

Tâches physiologiques

Sous l'effet de stress d'origine climatique on observe sur les feuilles supérieures de petites taches présentant des décolorations claires à nécrotiques de formes très diverses. Ces symptômes sans gravité ne doivent pas être confondus avec la septoriose ou l'helminthosporiose.

Confirmation du diagnostic

- Analyse du climat : dans la semaine précédant l'apparition des symptômes constatation de conditions climatiques favorisant (forte amplitude thermique).
- Visite renouvelée 8 jours après : pas d'aggravation.

Astuce : l'absence de symptôme sur les feuilles de la base de la plante doit éveiller des soupçons et orienter vers une origine d'ordre physiologique

Symptômes physiologiques divers et variés



Symptômes physiologiques sur Chevignon



La verse

La sensibilité variétale est un facteur déterminant pour estimer le risque de verse.

Echelle de résistance à la verse

Références Nouveautés et variétés récentes

Les plus résistants

Variétés résistantes									
		KWS EXTASE		SU ADDICTION	SU HYNTECT				
LG SKYSCRAPER	KWS ULTIM	GRIMM		HEMINGWAY	LG AIKIDO				
Variétés assez résistantes		ARCACHON		KWS TEORUM	LG ACADIE				
	RGT CESARIO	JUNIOR		INTENSITY	JERIKO	LG ARLETY	PONDOR	SHREK	
				PICTAVUM	RGT TWEETEO	SY TRANSITION			
Variétés moyennement sensibles									
	RGT SACRAMENTO	CHEVIGNON		KAROQUE	KWS ERRUPTIUM				
WINNER	HY ACINTH	GARFIELD		BACHELOR	KWS ASTRUM	LG AKATHON			
	RGT LETSGO	GREKAU		AMPLEUR	CELEBRITY				
Variétés assez sensibles									
		LG AUDACE		DJANGO	KWS PARFUM	REALITY	SU HYCARDI		
	LG ABSALON	KWS SPHERE		RGT PACTEO	KWS PERCEPTIUM	RGT PROPULSO			
				BALZAC	SHAUN	SU MOUSQUETON			
				ANDORRE	LG ABRAZO	LG ABILENE			
Variétés sensibles									
SY ADMIRATION	PRESTANCE	COMPLICE		SU BLASON					
				RGT LUXEO	RGT PALMEO	RGT WINDO			
		PROVIDENCE		SU HYREAL					

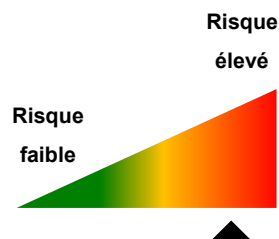
Les plus sensibles

() : à confirmer

Source : essais pluriannuels post-inscription (ARVALIS et partenaires) et inscription (CTPS/GEVES)

Par ailleurs, le risque de verse peut être évalué grâce à la grille détaillée dans le précédent BSV, basée sur le type de sol, la variété, la nutrition azotée et la biomasse à fin tallage. Le manque de rayonnement actuel, qui intervient durant la montaison, est favorable à l'étiollement des tiges et donc au risque de verse. (<https://www.arvalis.fr/infos-techniques/ble-tendre-cest-le-moment-de-faire-le-point-sur-son-risque-verse>)

Pour les parcelles implantées avec des variétés sensibles, semées tôt présentant des tiges fragiles et un nombre de talles important le risque est élevé. Au-delà du stade dernière feuille pointante, la prise en compte de ce risque n'est plus possible.





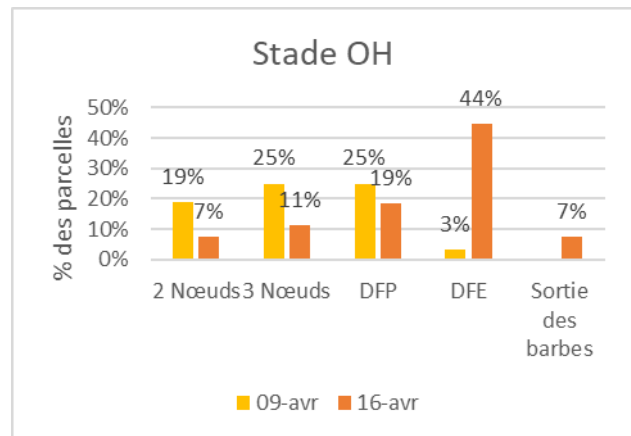
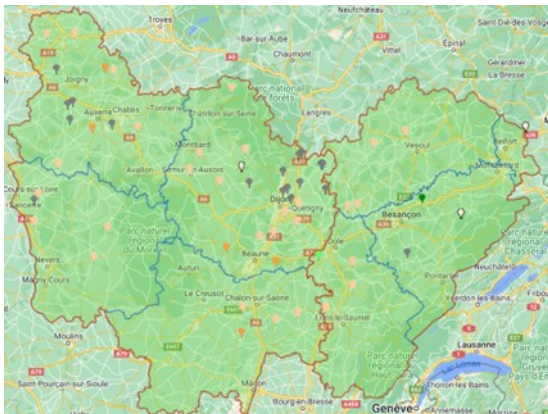
CEREALES A PAILLE

ORGES D'HIVER ET ESCOUREONS

RESEAU 2023-2024

Les parcelles

Cette semaine, l'analyse de risque repose sur l'observation de 27 parcelles.



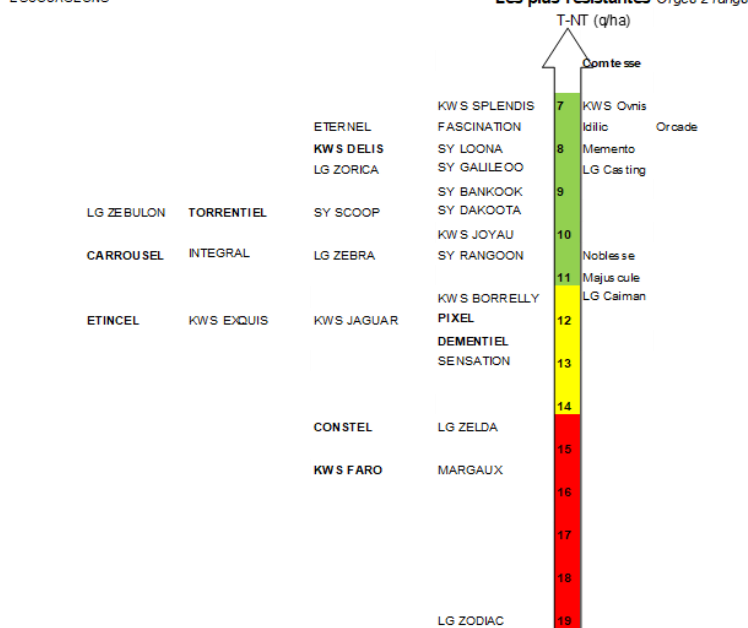
Cette semaine, 30% des parcelles observées sont au stade 3 nœuds à Dernière Feuille Pointante (DFP) et 44% au stade dernière feuille étalée (DFE) et 7% au stade sortie des barbes.

Maladies

Le niveau de tolérance global des variétés vis-à-vis des maladies est un indicateur important de l'analyse de risque.

ESCOUREONS

Les plus résistantes Orges 2 rangs



En gras : variétés à orientation brassicole

() : à confirmer

Source : Arvalis et CTPS - Essais pluriannuels 2019 à 2022, 19 essais 2023

Figure 3 : Sensibilité aux maladies

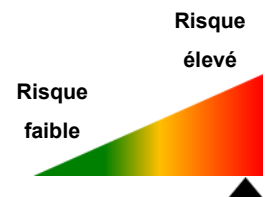
- Oïdium : 1 parcelle signalée sur 15 (variété Majuscule), en baisse depuis la semaine dernière. Les variétés les plus sensibles à cette maladie sont : AMISTAR, PASSEREL, KWS JOYAU.
- Rhynchosporiose : 9 parcelles signalées sur 19 sur F3, stable depuis la semaine dernière. Les variétés les plus sensibles à cette maladie sont : ETINCEL, ISOCEL, HIRONDELLA, RAFAELA, LG ZEBRA et KWS FARO.
- Helminthosporiose teres : 7 parcelles signalées sur 18 sur F3, stable depuis la semaine dernière.
- Rouille naine : 12 parcelles signalées sur 18, stable depuis la semaine dernière. KWS FARO est sensible à cette maladie.



Figure 4 : Faro semée début octobre avec rouille naine sur F2 définitive (CA70)

Pour les parcelles qui n'ont pas encore été protégées, le risque est actuellement élevé.

Pour les parcelles déjà protégées, le risque sera à réévaluer dès lors que la dernière feuille est déployée.



Symptômes d'hypersensibilité

Hors réseau, on remonte des symptômes d'hypersensibilité à l'oïdium ou à la rouille naine.

Les symptômes d'hypersensibilité à l'oïdium peuvent être confondus avec des symptômes d'helminthosporiose. Les symptômes dus à la réaction d'hypersensibilité sont très souvent visibles sur les deux faces de la feuille. Après incubation en chambre humide, aucun mycélium de champignon pathogène ne se développe. Ce type de symptôme, parfois spectaculaire, a peu ou pas d'incidence au niveau du rendement. L'oïdium étant une maladie généralement peu préjudiciable.



Figure 5 : présence d'une multitude de petites tâches verdâtres affectant essentiellement la face supérieure et correspondant à une réaction d'hypersensibilité à l'oïdium.(Arvalis)

Pour les symptômes d'hypersensibilité à la rouille naine, on observe au centre des taches une pustule qui s'ouvre difficilement et qui correspond à une réaction de défense des organes qui nécrosent leurs tissus pour isoler la rouille naine.



Figure 6 : symptômes d'hypersensibilité à la suite d'une attaque de rouille naine (@Arvalis)

Conditions climatiques stressantes

Les conditions climatiques stressantes (écarts de température, vent...) ont également pu affecter le déploiement de la dernière feuille en orge, ce qui peut lui donner un aspect « gauffré » ou enroulé.



Figure 7 : dernière feuille qui a du mal à se déployer sur orge (CA89)

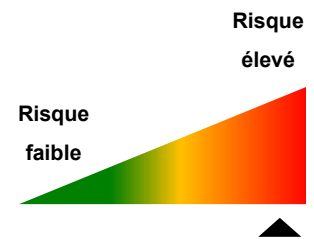
La verse

La sensibilité variétale est un facteur déterminant pour estimer le risque de verse.
 Le risque de verse peut être évalué grâce à la même grille qu'en blé, basée sur le type de sol, la variété, la nutrition azotée et la biomasse à fin tallage.
 Le manque de rayonnement actuel, qui intervient durant la montaison, est favorable à l'étiollement des tiges et donc au risque de verse.



Figure 8 : Comportement variétal vis-à-vis de la verse (Arvalis, 2023)

Pour les parcelles implantées avec des variétés sensibles, semées tôt présentant des tiges fragiles et un nombre de talles important le risque est élevé. Au-delà du stade dernière feuille pointante, la prise en compte de ce risque n'est plus possible.



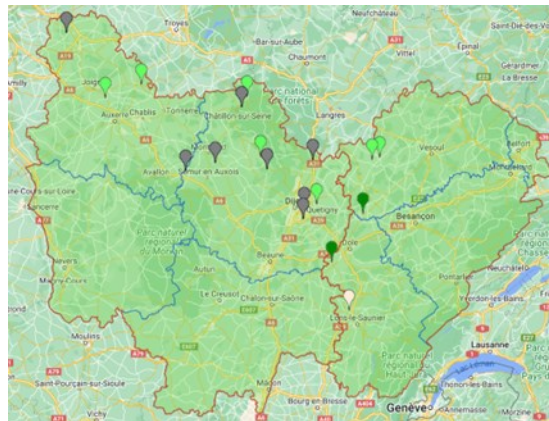


CEREALES A PAILLE

ORGES DE PRINTEMPS

RESEAU 2023-2024

Les parcelles



10 parcelles ont été observées cette semaine dans le réseau, semées entre le 2 et le 21 mars avec la variété RGT Planet ou KWS Thalys. Ces parcelles sont entre le stade 2 feuilles et épi 1 cm (sud Jura). Quelques signalements de dégâts de limaces sont remontés, et quelques observations de pucerons hors réseau.

Adventices

Mieux connaître les mauvaises herbes pour mieux les gérer

Rendez-vous sur le site INFLOWEB : <http://www.infloweb.fr/>

Pour plus d'information

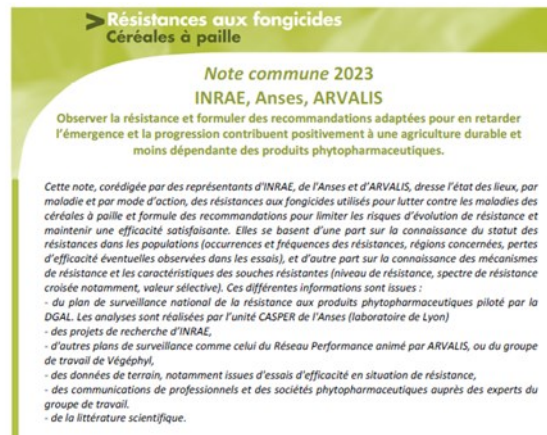
Résistances aux PPP : [R4P \(r4p-inra.fr\)](http://r4p.inra.fr)

Plantes exotiques envahissantes : <http://especes-exotiques-envahissantes.fr/centre-de-ressources-especes-exotiques-envahissantes/>

Organismes nuisibles réglementés : https://www.eppo.int/ACTIVITIES/quarantine_activities

Biocontrôle : <https://ecophytopic.fr/reglementation/protger/liste-des-produits-de-biocontrrole>

Note commune 2023
INRAE, ANSES, ARVALIS - Institut du Végétal
pour la gestion de la résistance aux fongicides utilisés
pour lutter contre les maladies des céréales à paille



<https://www.arvalis.fr/file-download/download/public/210178>

Bulletin édité sous la responsabilité de la Chambre régionale d'agriculture de Bourgogne-Franche-Comté et rédaction animée par ARVALIS-Institut du Végétal, Terres Inovia et les Chambres d'agriculture de Bourgogne-Franche-Comté à partir des observations réalisées par : 110 BOURGOGNE - SAS BRESSON - AMDIS - ARVALIS - AXEREAL - BOURGOGNE DU SUD - CA 21 - CA 39 - CA 58 - CA 70 - CA 71 - CA 89 - CIA 25-90 - DIJON CEREALES - EPLEFPA Vesoul - Ets LEGUY - ETS RUZE - FAIVRE SAS - FREDON BFC - GIROUX SAS - INTERVAL - KRY SOP - ALTERNATIVE - LYCEE AGRICOLE QUE-TIGNY - MINOTERIE GAY - MOULIN JACQUOT - SEINE YONNE - SEPAC CAMPAGRI - SOUFFLET AGRICULTURE - TEOL - TERRE COMTOISE - YNOVAE

Ce bulletin est produit à partir d'observations ponctuelles. S'il donne une tendance de la situation sanitaire régionale, celle-ci ne peut pas être transposée telle quelle à la parcelle. La Chambre régionale d'agriculture de Bourgogne-Franche-Comté dégage donc toute responsabilité quant aux décisions prises par les viticulteurs et agriculteurs pour la protection de leurs cultures et les invite à prendre ces décisions sur la base d'observations qu'ils auront eux mêmes réalisées sur leurs parcelles et/ou en s'appuyant sur les préconisations issues de bulletins techniques.