



BULLETIN DE SANTÉ DU VÉGÉTAL

BOURGOGNE FRANCHE-COMTÉ



Horticulture et paysage n° 7 du 29 mai 2019



Les abeilles butinent, protégeons-les !
 Respectez la réglementation « abeilles »
 et lisez attentivement la [note nationale abeilles](#)

Evaluation des risques

	culture	problématique	Niveau de risque	présence d'auxiliaires
Horticulture	géranium	pucerons	jaune	peu
	géranium	thrips	vert	
	annuelles	thrips	vert	
	annuelles	pucerons	jaune	peu
	plantes de boutures	sclérotinia	orange	
	toutes cultures	duponchelia	orange	
Pépinière	plantes de boutures	pucerons	jaune	peu
	rosiers serres	acariens	orange	
	lierre	acariens	orange	non
	buis	pyrale	vert	non
	buis	psylle	vert	non
	petits fruits	pucerons	jaune	coccinelles
Plants de légumes	arbustes en croissance	pucerons	jaune	coccinelles
	choux	pucerons	vert	non
	choux	chenilles	orange	non
	choux	mouche du chou	rouge	non
	choux	altises	rouge	non
	basilic	mildiou	orange	
	cucurbitacées	oidium	vert	

Sommaire

Horticulture	p. 2
Pépinière	p. 7

Légende:

	pas de pression, surveillance de mise	→ risque quasi nul
	quelques foyers localisés	→ risque faible
	populations en extension	→ risque moyen
	forte pression	→ risque fort



Annuelles :

Les ventes au détail sont au rendez vous, cela permet de vider des serres ou au moins de distancer les plantes.

Thrips :

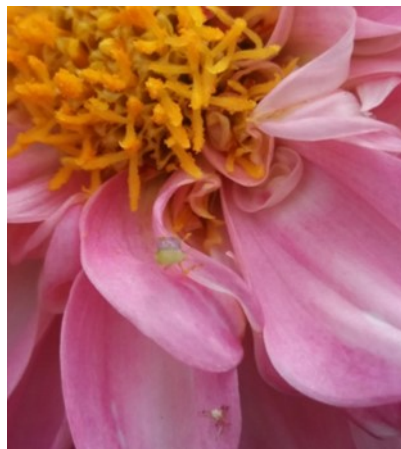
Toujours pas (ou très peu) de thrips, surtout dans les entreprises qui ont mis en place l'Atheta.



Troisième série d'annuelles (photo EH Bourgogne)

Pucerons :

On observe dans quelques entreprises des foyers ponctuels sur géraniums, pétunias, sur callibrachos, et les plantes en suspension.



Pucerons sur géranium zonal et sur dahlias (photos EH Bourgogne) – pucerons sur gazania (photo EH FC)



Continuez les lachers préventifs contre les pucerons sur callibrachoa, pétunias, etc ...

Les fournisseurs ont repris les livraisons de syrphes, on peut aussi introduire des mélanges d'auxiliaires (praon principalement, *Aphidius sp.*,).

Encore peu d'auxiliaires spontanés sont observés, car les nuits sont encore fraîches !

Momie de praon (photo EH Franche-Comté)

Duponchelia :

Elle est présente dans les cultures d'annuelles qui traînent un peu, il faut mettre les pièges.



Piège à phéromones pour duponchelia (photo EH Bourgogne)

Géraniums :

Toujours très peu ou pas de ravageurs dans les cultures.

Pratiquement pas de thrips, surtout dans les entreprises qui ont mis en place l'Atheta.

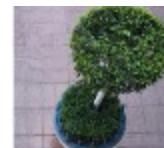
Les pucerons sont présents très localement dans la serre.



*Seau d'Atheta au milieu des cultures
(Photo EH Bourgogne)*



*Culture en place
(photo EH Bourgogne)*



Plants de légumes :

Production de choux :

On a pu observer des attaques de chenilles, mouches du chou et maintenant les altises arrivent en force.



Dégâts de chenilles sur choux - Larves de mouche du chou et dégâts sur barquettes (photos EH Bourgogne)



Dégâts d'altises (photo EH Bourgogne)



Mildiou (photo EH Alsace)



Filet anti insecte : 17 gr/ m² (photo EH Bourgogne)



Autre type de filet anti insectes (photo EH Bourgogne)

Informations globales :

La mouche du chou – *Delia radicum*

Les dégâts observés :

La larve (un asticot) s'attaque aux racines, le chou prend alors un air fané.

Les dégâts occasionnés sur les racines sont une porte d'entrée pour de nombreuses maladies !

La biologie :



(Photo EH Bourgogne)

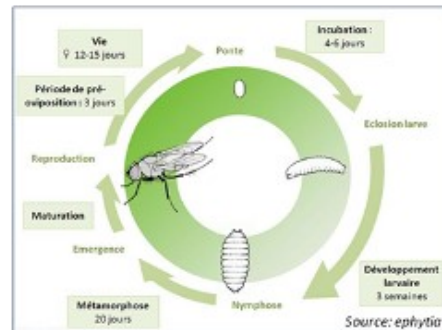
Plantes sensibles:

- Choux (surtout chou fleur)
- Colza
- Navet, rutabaga, radis



(Photo bugguide.net)

Mouche de 6 à 8 mm de long
Grise et marquée de tâches noires



(Photo gerbeaud.com)

asticot orné d'une couronne de 10 petites pointes noires à l'extrémité postérieure



(Photo irisphytoprotection.qc.ca)

petit tonnelet brunâtre de 7 à 8 mm de long, orné de pointes

3 ou 4 générations se succèdent sur une année, du début du mois d'Avril au début Octobre.

Deux arrêts de développement sont observés :

- en été lorsque le sol est à plus de 22°C : les nymphes entrent en quiescence jusqu'à ce que le sol revienne à 20°C.
- en hiver : les nymphes entrent en diapause (dès septembre-octobre), jusqu'au printemps prochain.



Mouche du chou stade pupa vu en entreprise (photo EH Franche-Comté)



Les solutions de bio contrôle :

Peu de solutions de bio contrôle existent (un staphylin prédateur et une guêpe parasitoïde non disponibles dans le commerce)... la prophylaxie est donc l'étape clé !
Un nématode entomopathogène peut être apporté (sur les stades larvaires uniquement).

A noter :

Exportez (emmenez-les à la déchetterie, ou enfermez-les dans un sac de manière hermétique) les pots atteints hors de l'entreprise, sinon les mouches vont en émerger et pondre dans les choux restants.

Acariens tétranyques :

Acariens sur plantes des premières séries ou sur le volet achat / revente.
Plantes touchées : lantana, lauriers, dipladénias...



Dégâts d'acariens (Photo EH bourgogne)

Alternatives phytosanitaires :

1. Amblyseius californicus :

Agent biologique de tous les stades du tétranyque tisserand.

Agent biologique contre les acariens ravageurs tels que le tarsonème du cotonnier et le tarsonème commun.

C'est un acarien prédateur efficace contre diverses espèces de tétranyques.

Il est transparent avec une tache brune-orange en forme de X sur le dos.

Quels sont les avantages d'Amblyseius californicus ?

Amblyseius californicus préfère le tétranyque des serres, mais il mange d'autres acariens, thrips et pollen.

Il est plus efficace à faible densité de proies.

Amblyseius californicus est moins sensible aux conditions chaudes et sèches.

Il tolère aussi des températures moins élevées.

2. Bassinage des cultures quand c'est possible, attention au risque de développer du botrytis !!



Conseils divers pour la fin de saison :

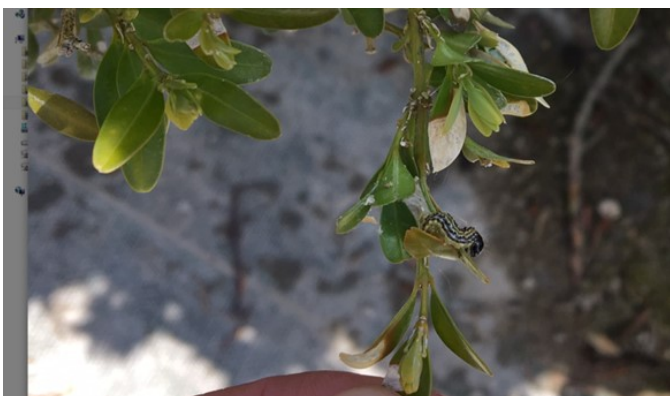
**Attention aux thrips sur les plantes qui tardent en serre, sachant que les boutures de chrysanthèmes vont arriver.
En jetant ces fin de séries, si les boutures sont à coté, les thrips adultes vont migrer sur ces jeunes plants très attractifs.**

ATTENTION : si vous avez eu présence de *Xanthomonas pelargonii*, il faut réaliser une désinfection des surfaces de cultures et/ou des surfaces de circulation dans les serres



Pyrale du buis :

Peu ou pas de chenilles ou papillons observés.



Stade chenille de pyrale du buis : taille 1 cm (photo EH FC)



Chenille à un jeune stade
(EH Bourgogne)

Sur la région BFC, on observe peu de chenilles de pyrale, pas de vol signalé actuellement.

Bulletin édité sous la responsabilité de la Chambre régionale d'agriculture de Bourgogne Franche-Comté et rédigé par Christian DANTIN - EST HORTICOLE Bourgogne, avec la collaboration d'EST HORTICOLE Franche-Comté et la FREDON Bourgogne et FREDON Franche-Comté, à partir des observations réalisées dans les entreprises bourguignonnes et franc-comtoises.

Ce bulletin est produit à partir d'observations ponctuelles. S'il donne une tendance de la situation sanitaire régionale, celle-ci ne peut pas être transposée telle quelle à la parcelle. La Chambre régionale d'agriculture de Bourgogne Franche-Comté dégage donc toute responsabilité quant aux décisions prises par les horticulteurs et pépiniéristes pour la protection de leurs cultures et les invite à prendre ces décisions sur la base d'observations qu'ils auront eux-mêmes réalisées sur leurs parcelles et/ou en s'appuyant sur les préconisations issues de

Dispositif supervisé par le Service Régional de l'Alimentation dans le cadre du dispositif de Surveillance Biologique du Territoire du plan régional Ecophyto.

« Action co-pilotée par le Ministère chargé de l'Agriculture et le Ministère chargé de l'environnement, avec l'appui financier de l'Agence Française pour la Biodiversité par les crédits issus de la redevance pour pollutions diffuses attribués au financement du plan Ecophyto 2 ».

Avec la participation financière de : **AGENCE FRANÇAISE
POUR LA BIODIVERSITÉ**

Établissement public du ministère de l'Environnement