



BULLETIN DE SANTÉ DU VÉGÉTAL

BOURGOGNE FRANCHE-COMTÉ



Horticulture et paysage n° 9 du 27 juin 2019



Les abeilles butinent, protégeons-les !
 Respectez la réglementation « abeilles »
 et lisez attentivement la [note nationale abeilles](#)



Evaluation des risques

	culture	problématique	Niveau de risque	présence d'auxiliaires
Horticulture	chrysanthèmes	thrips	jaune	
	chrysanthèmes	pucerons	jaune	momies, coccinelles
	cyclamens	pucerons	vert	
	cyclamens	fusariose	vert	
Pépinière	rosiers serres	acariens	jaune	
	rosiers serres	oidium	jaune	
	rosiers	pucerons	jaune	coccinelles
	hortensias sous serres	oidium	jaune	
	petits fruits	pucerons	vert	coccinelles
	arbustes en croissance	pucerons	vert	
Paysage	buis	pyrale	vert	
	pin	processionnaire	vert	
	Ambroise	allergie	vert	



Sommaire

Horticulture	p. 2
Paysage	p. 6

Légende :

	pas de pression, surveillance de mise	→ risque quasi nul
	quelques foyers localisés	→ risque faible
	populations en extension	→ risque moyen
	forte pression	→ risque fort



Chrysanthèmes :

On trouve quelques foyers de thrips et de pucerons.
Attention aux cultures qui se chevauchent avec un risque de transfert de ravageurs !



Chevauchement des cultures (photo EH FC) - Plants de chrysanthèmes avec traces de thrips (photo EH Bourgogne)

Thrips :

- Faire un traitement avec *Steinerneima feltiae* qui va agir sur les larves de sciarides et les larves de thrips.
- Faire un traitement avec *Amblyseius cucumeris* contre les thrips.
- Placer les seaux d'*Atheta* dans les cultures, **par temps chaud il faut les mettre à l'ombre !**

Pucerons :

On les trouve pour l'instant sous les feuilles du bas de la plante près du substrat.



ATTENTION : on trouve de plus en plus également des **fourmis noires** sur des pots

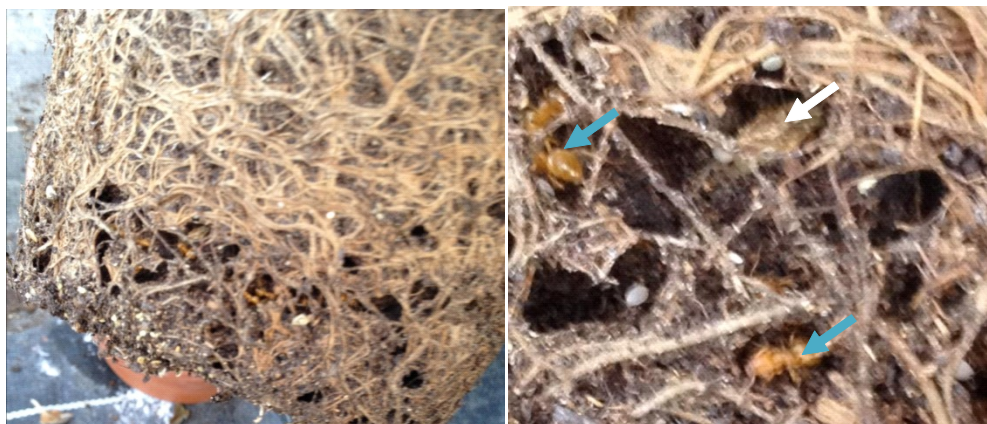
ce ne sont pas des auxiliaires !



Les fourmis élèvent les pucerons pour en tirer du miellat, elles les défendent contre nos auxiliaires (*Aphidius*, petites coccinelles, etc...), les plantes sont affaiblies voire bloquées !

Il faut essayer de se débarrasser de ces fourmis, demandez à votre conseiller !

L'année dernière nous avons trouvé des colonies de petites **fourmis jaunes** qui élevaient des pucerons des racines dans les pots de chrysanthèmes, elles étaient peu visibles car elles restaient souvent dans le pot, pas d'aller et venues sur la bêche hors sol



Fourmis jaunes dans le pot - fourmis (flèches bleues) et pucerons (flèche blanche) (photos EH Bourgogne)

Point sur la production de jeunes plants de légumes :

Il reste encore quelques séries de cucurbitacées.

Attention à bien aérer et distancer les cultures car le risque principal par temps chaud et humide, c'est l'oïdium.

Les pucerons et thrips sont généralement peu présents dans ces cultures. Les apports d'auxiliaires peuvent donc être réduits ou stoppés si les panneaux englués sont indemnes de ravageurs.

Toujours des attaques d'altises sur les choux en godets, pensez au filet anti insectes !



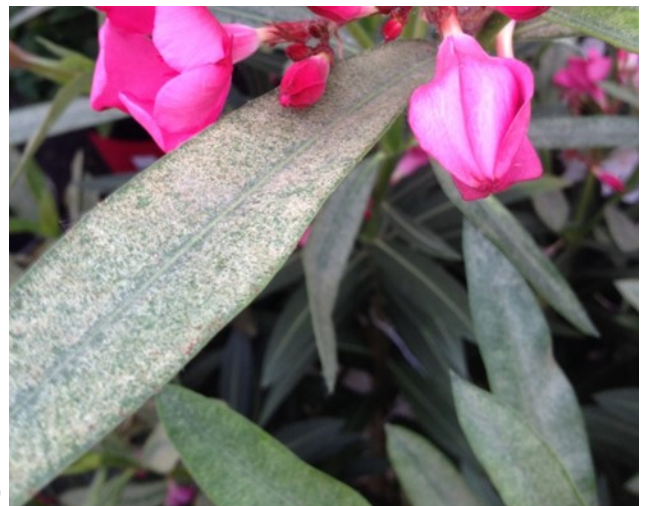
Altises sur choux (Photo Est Horticole Bourgogne), Filet dès la mise en place des cultures (photo EH FC)



Présence également de larves de punaise sur chou (photo Est horticole Bourgogne)

Plantes estivales en achat/revente

On observe toujours des foyers d'acariens tétranyques sur plusieurs plantes : hibiscus, lantana, lauriers à fleurs, ...



(Photo EH Bourgogne)

Alternatives phytosanitaires :

Amblyseius californicus :

Agent biologique de tous les stades du tétranyque tisserand.

Agent biologique contre les acariens ravageurs tels que le tarsonème du cotonnier et le tarsonème commun.

C'est un acarien prédateur efficace contre diverses espèces de tétranyques.

Il est transparent avec une tache brune-orange en forme de X sur le dos.

Quels sont les avantages d'Amblyseius californicus ?

Amblyseius californicus préfère le tétranyque des serres, mais il mange d'autres acariens, thrips et pollen. Il est plus efficace à faible densité de proies.

Amblyseius californicus est moins sensible aux conditions chaudes et sèches.

Il tolère aussi des températures moins élevées.

Point sur la production en pépinière :

1- La pyrale du buis en jardinerie, jardins...

Absente généralement, on ne sait pas pourquoi

2- Rosiers

- Oïdium attaques en cours



Oïdium sur rosier (Photo EH FC)

- Pucerons toujours présents malgré la présence de nombreux auxiliaires.



Coccinelle : larve (à gauche) et adulte (à droite) (Photos EH FC)

3- Biodiversité

Certains professionnels ont construit un grand hôtel à insectes pour favoriser la faune auxiliaire. Ces infrastructures offrent un abri aux auxiliaires pour passer l'hiver. Ainsi, dès la reprise d'activité au printemps, les auxiliaires sont proches des parcelles !

Astuce : semez une bande fleurie au pied de l'hôtel pour offrir le gîte et le couvert aux auxiliaires !



Hôtel à insectes fabriqué par les pépinières DIMA, avec panneau explicatif des différentes zones d'accueil (photo EH FC)



Enquête sur la gestion de l'ambrosie en parcelles agricoles



Ce questionnaire, d'une quinzaine de minutes, est réalisé par l'Observatoire des ambrosies - Fredon France, dans le but de créer un recueil d'expériences de gestion de l'Ambrosie à feuilles d'armoise dans un contexte agricole.

L'Observatoire des ambrosies est le centre de ressources national en matière d'ambrosies et gère la coordination des mesures de gestions prises contre celle-ci en France.

Pour contacter l'Observatoire des ambrosies :
observatoire.ambrosie@fredon-france.org

Ce recueil permettra d'établir une synthèse des pratiques de gestion sur un large territoire dans la lutte contre l'ambrosie.

Aucune des données que vous fournirez dans ce questionnaire ne sera utilisée autrement que dans le cadre de ce recueil.

Pour y participer, cliquez sur le lien suivant :

https://docs.google.com/forms/d/e/1FAIpQLSfkM1zxCMD60_sBc5IXNC7eIXfjqSikbAan5AW97k7H1FQ/viewform

Pour en savoir plus sur l'ambrosie : comment la reconnaître ? Comment lutter ? Que faire en cas de détection ?

Rendez-vous sur les sites des FREDONs Bourgogne et Franche-Comté

http://www.fredon-bourgogne.com/?page_id=731

<http://www.fredonfc.com/lambrosie.html>



Bulletin édité sous la responsabilité de la Chambre régionale d'agriculture de Bourgogne Franche-Comté et rédigé par Christian DANTIN - EST HORTICOLE Bourgogne, avec la collaboration d'EST HORTICOLE Franche-Comté et la FREDON Bourgogne et FREDON Franche-Comté, à partir des observations réalisées dans les entreprises bourguignonnes et franc-comtoises.

Ce bulletin est produit à partir d'observations ponctuelles. S'il donne une tendance de la situation sanitaire régionale, celle-ci ne peut pas être transposée telle quelle à la parcelle. La Chambre régionale d'agriculture de Bourgogne Franche-Comté dégage donc toute responsabilité quant aux décisions prises par les horticulteurs et pépiniéristes pour la protection de leurs cultures et les invite à prendre ces décisions sur la base d'observations qu'ils auront eux-mêmes réalisées sur leurs parcelles et/ou en s'appuyant sur les préconisations issues de bulletins techniques.

Dispositif supervisé par le Service Régional de l'Alimentation dans le cadre du dispositif de Surveillance Biologique du Territoire du plan régional Ecophyto.

« Action **co-pilotée** par le **Ministère chargé de l'Agriculture** et le **Ministère chargé de l'environnement**, avec l'appui financier de l'**Agence Française pour la Biodiversité** par les crédits issus de la redevance pour pollutions diffuses attribués au financement du plan Ecophyto 2 ».

Avec la participation financière de : **AGENCE FRANÇAISE
POUR LA BIODIVERSITÉ**

Établissement public du ministère de l'Environnement