

# BULLETIN DE SANTÉ DU VÉGÉTAL

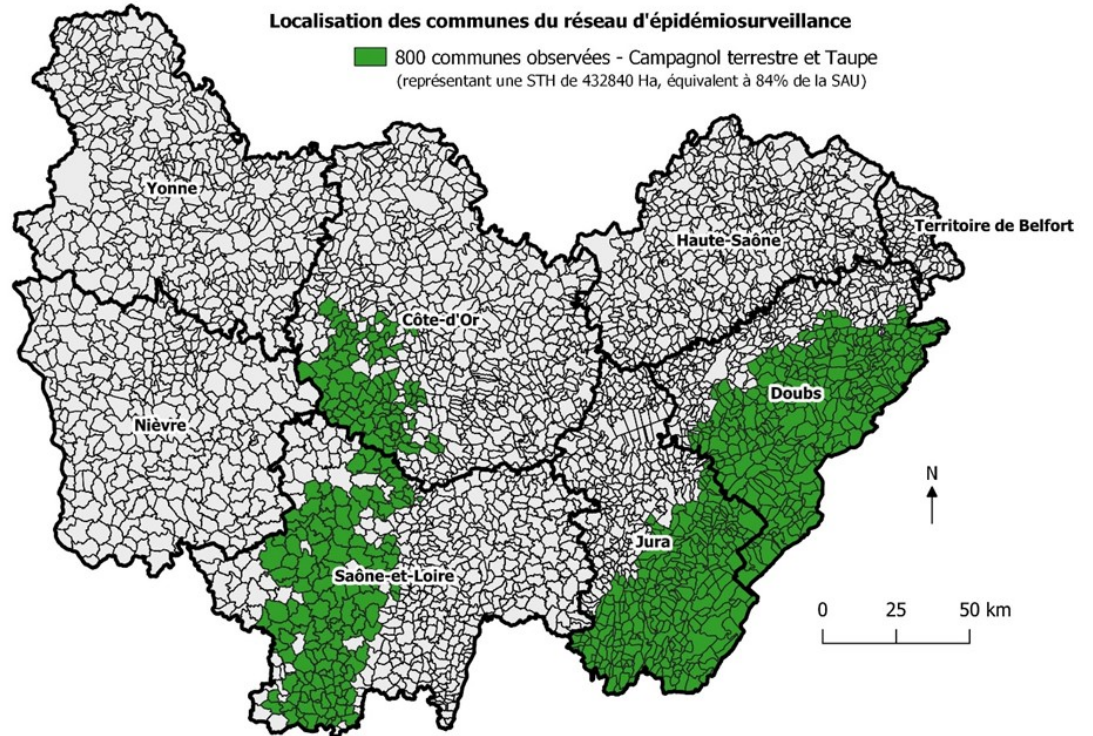
## BOURGOGNE-FRANCHE-COMTÉ

Edition Franche-Comté

Prairies n° 5 du 2/12/2021



### Carte du réseau d'épidémiosurveillance campagnol terrestre et taupe européenne



### Bilan sanitaire 2021

Bioagresseurs	Qualification de la pression 2021	Comparaison avec 2020
Campagnols terrestres	Faible à Forte selon les secteurs	=
Taupes	Faible à Forte selon les secteurs	>



# BULLETIN DE SANTÉ DU VÉGÉTAL

## BOURGOGNE-FRANCHE-COMTÉ



Prairies n° 5 du 2/12/2021

### Facteurs de risque phytosanitaire

L'année 2021 a été caractérisée par un printemps et un été relativement pluvieux qui a pu augmenter la pression des populations de campagnols terrestres provoquant la sortie des indices et révélant des degrés d'infestations plus ou moins marqués selon les secteurs.

### Bilan par bioagresseur

#### *Méthode de suivi du campagnol terrestre et de la taupe*

La méthode de suivi pour le **campagnol terrestre** est celle du « **scoring communal** » (référence au niveau national).

L'attribution d'un score se fait par le biais d'une prospection aléatoire et la plus exhaustive possible à l'échelle de la commune. L'évaluation du degré d'infestation en campagnols terrestres est réalisée par observation des indices de présence récents (tumuli), suivant une grille d'évaluation de 1 à 5, qui reflète à la fois l'extension de l'infestation dans la commune et l'impact sur les parcelles. Le niveau 5 correspond à une infestation maximale (pic de pullulation).

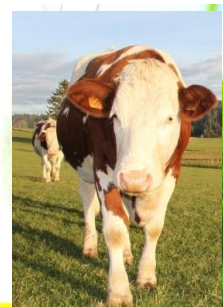
**Les observations d'automne sont les plus représentatives de l'expression des populations de l'année et permettent de réaliser une carte prévisionnelle de la dynamique des populations de campagnols terrestres.**

**Cette dynamique prend en compte le degré d'infestation de chaque commune prospectée, relevé à l'automne 2021 et repositionné dans le cycle du campagnol terrestre.** Ainsi, en tenant compte des observations des années précédentes, il est dégagé une tendance (basse densité, croissance, pullulation ou déclin) qui permet de situer chacune des communes observées dans la dynamique du cycle du campagnol terrestre pour l'année 2021.

La dynamique des populations de campagnols terrestres prend également en compte les degrés d'infestation en taupes. En effet, la taupe joue un rôle de précurseur dans le cycle du campagnol terrestre et peut être annonciateur du déclin. La méthode du « **scoring communal** » avec une échelle de 1 à 3 (3 étant l'infestation la plus forte en taupe) est utilisée pour évaluer le degré d'infestation en taupe.

# BULLETIN DE SANTÉ DU VÉGÉTAL

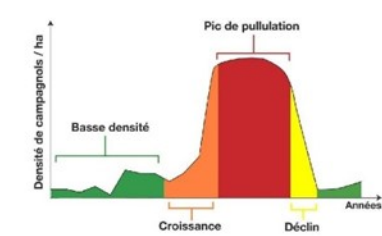
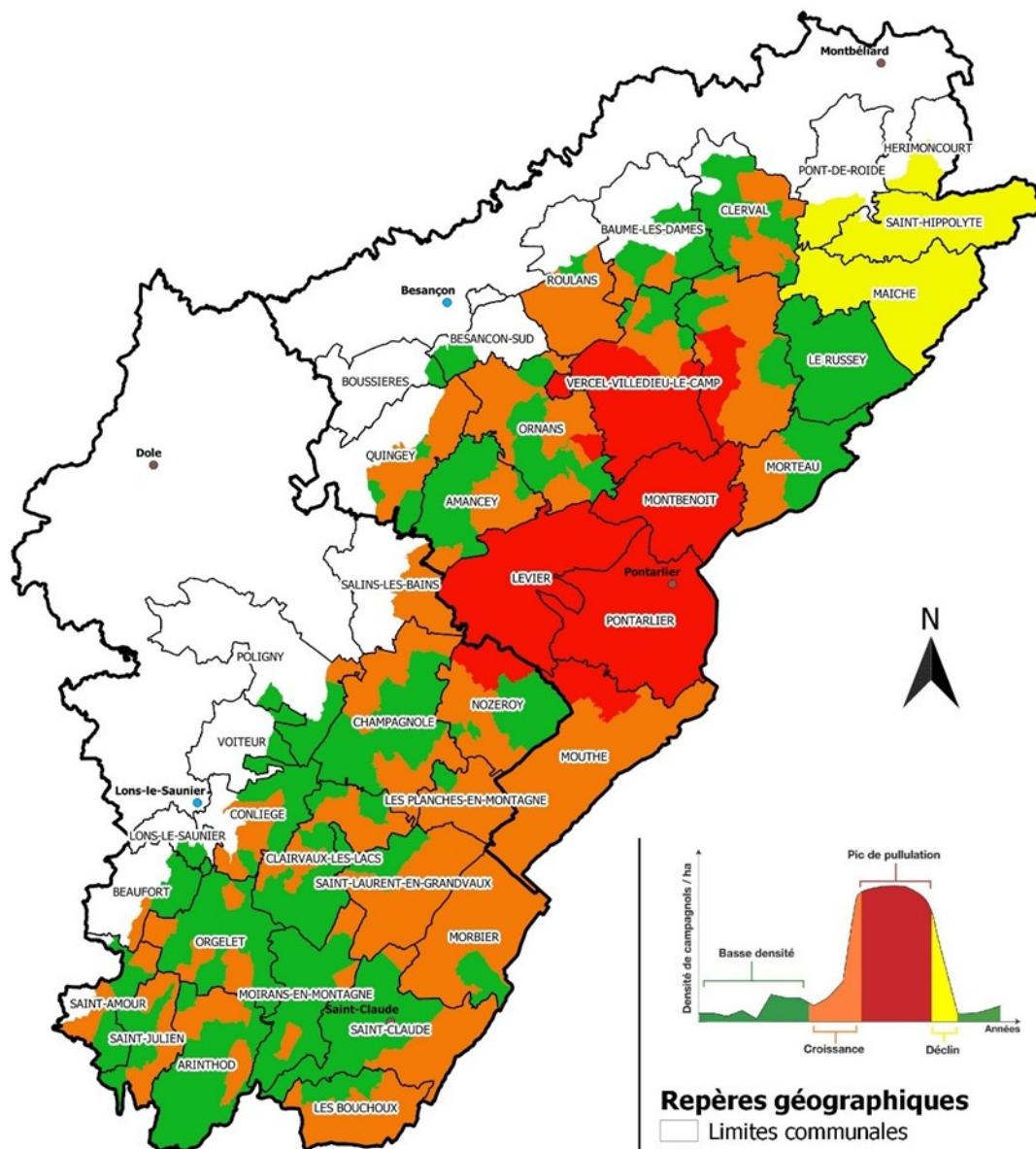
## BOURGOGNE-FRANCHE-COMTÉ



Prairies n° 5 du 2/12/2021

CAMPAGNOLS TERRESTRES, *Arvicola amphibius*

### Carte prévisionnelle de la dynamique des populations de campagnols terrestres en Franche-Comté en novembre 2021

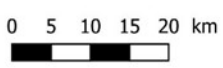


#### Repères géographiques

- Limites communales
- Limites cantonales
- Limites départementales
- Préfecture
- Sous-préfecture

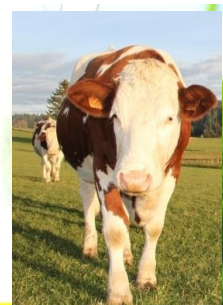
Sources :  
Base IGN ; FREDON Bourgogne Franche-Comté

Date de réalisation :  
30/11/2021 ; QGIS 3.10.14



# BULLETIN DE SANTÉ DU VÉGÉTAL

## BOURGOGNE-FRANCHE-COMTÉ



### Prairies n° 5 du 2/12/2021

Cette carte a été réalisée grâce aux observations des techniciens FREDON au mois d'octobre et novembre 2021 sur les 527 communes du plan de lutte.

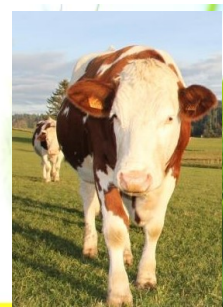
Une analyse de risque de l'infestation en campagnols terrestres à l'échelle communale est disponible ci-dessous. Elle prend en compte les notes attribuées par les techniciens de la FREDON.

Département	SECTEUR (basé sur le découpage des anciens cantons)	COMMUNE	Degré d'infestation communale *	Risque faible	Risque élevé			
DOUBS	AMANCEY	AMANCEY	3	↑	↑			
		BOLANDOZ	3					
		CROUZET-MIGETTE	3					
		DESERVILLERS	3					
		FLAGEY	3					
		REUGNEY	3					
		SAINTE-ANNE	3					
		AMONDANS	2					
		CLERON	2					
		ETERNOZ	2					
		FERTANS	2					
		GEVRESIN	2					
		LIZINE	2					
		MALANS	2					
		MONTMAHOX	2					
	NANS-SOUS-SAINTE-ANNE	2						
	SARAZ	2						
	SILLEY-AMANCEY	2						
	BAUME-LES-DAMES	AISSEY	3	↑	↑			
		COTEBRUNE	3					
		PASSAVANT	3					
		ADAM-LES-PASSAVANT	2					
		LANANS	2					
		LOMONT-SUR-CRETE	2					
		SAINT-JUAN	2					
		SERVIN	2					
		VAUDRIVILLERS	2					
		VILLERS-SAINTE-MARTIN	2					
	BESANCON SUD	2	↑	↑				
	ROUSSIERES	2						
	CLERVAL	ANTEUIL	3	↑	↑			
		ORVE	3					
		RANDEVILLERS	3					
		SANCEY	3					
		VYT-LES-BELVOIR	3					
		BELVOIR	2					
		CHAZOT	2					
		CROSEY-LE-GRAND	2					
		CROSEY-LE-PETIT	2					
		PAYS DE CLERVAL	2					
		RAHON	2					
		ROCHE-LES-CLERVAL	2					
		SAINTE-GEORGES-ARMONT	2					
		SURMONT	2					
		VELLEROY-LES-BELVOIR	2					
		VELLEVANS	2					
		HERIMONCOURT	ROCHES-LES-BLAMONT			3	↑	↑
			BLAMONT			2		
	PIERREFONTAINE-LES-BLAMONT		2					
	VILLARS-LES-BLAMONT		2					
	LEVIER	BIANS-LES-USIERS	5	↑	↑			
		BULLE	5					
CHAPELLE-D'HUIN		5						
DOMPIERRE-LES-TILLEULS		5						
EVILLERS		5						
FRASNE		5						
GOUX-LES-USIERS		5						
SOMBACOUR		5						
ARC-SOUS-MONTENOT		4						
BOUJAILLES		4						
COURVIERES		4						
LEVIER		4						
SEPTFONTAINES		4						
VILLENEUVE-D'AMONT		4						
VILLERS-SOUS-CHALAMONT		3						

\* moyenne communale

# BULLETIN DE SANTÉ DU VÉGÉTAL

## BOURGOGNE-FRANCHE-COMTÉ



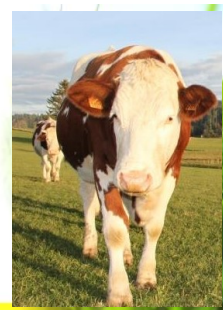
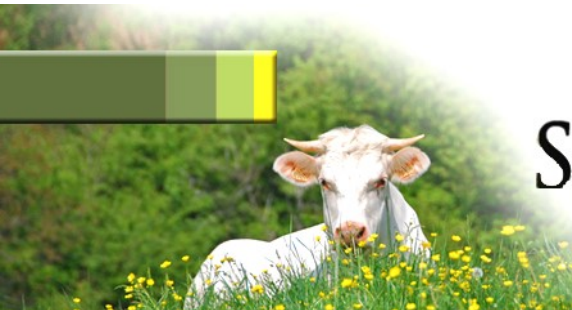
### Prairies n° 5 du 2/12/2021

Département	SECTEUR (basé sur le découpage des anciens cantons)	COMMUNE	Degré d'infestation communale *	Risque		
				faible	élevé	
DOUBS	MAICHE	CERNAY-L'ÉGLISE	4		↑	
		DAMPRICHARD	4			
		BELFAYS	3		↑	
		BELLEHERBE	3			
		CHARQUEMONT	3			
		FERRIERES-LE-LAC	3			
		FESSEVILLERS	3			
		FOURNET-BLANCHEROCHE	3			
		GOUJONS	3			
		LES ÉCORCES	3			
		URTIÈRE	3			
		CHARMAUVILLERS	2			
		CHARMOILLE	2			
		COUR-SAINT-AURICE	2			
		FRAMBOUHANS	2			
		LA GRANGE	2			
		LES BRESEUX	2			
		MAICHE	2			
		MANCENANS-LIZERNE	2			
		MONT-DE-VOUGNEY	2			
		PROVENCHÈRE	2			
		THIEBOUHANS	2			
		TREVILLERS	2			
		VAUCLUSE	2			
		VAUCLUSOTTE	2			
		BATTENANS-VARIN	1	↑		
	ORGEANS-BLANCHEFONTAINE	1				
	MONTBENOIT	ARCON	5			↑
		BUGNY	5			
		LA CHAUX	5			
		OUHANS	5			
		RENÉDALE	5			
		SAINTE-GORGON-MAIN	5			
		ARC-SOUS-CICON	4			↑
		AUBONNE	4			
		GILLEY	4			
		LA LONGEVILLE	4			
		LES ALLIÉS	4			
		MAISONS-DU-BOIS-LIEVREMONT	4			
		MONTFLOVIN	4			
		VILLE-DU-PONT	4			
		HAUTERIVE-LA-FRESSE	3		↑	
		MONTBENOIT	3			
	MORTEAU	MORTEAU	4			↑
		GRAND-COMBE-CHATELÉU	3			↑
		LES COMBES	3			
		LES GRAS	3			
		LES FINS	2		↑	
		MONTLEBON	2			
		VILLERS-LE-LAC	2			
	MOUTHE	VAUX-ET-CHANTEGRUE	5			↑
		BONNEVAUX	4			
		CHAPELLE-DES-BOIS	4			
		LABERGEMENT-SAINTE-MARIE	4			
		LE CROUZET	4			
		LES PONTETS	4			
		RECULFOZ	4			
		RONDEFONTAINE	4			
		BREY-ET-MAISON-DU-BOIS	3			
		CHATELBLANC	3			
		CHAUX-NEUVE	3			
		GELLIN	3			
		JOUGNE	3			
		LES VILLEDIEU	3			
		METABIEF	3			
		PETITE-CHAUX	3			
		REMORAY-BOUJEONS	3			
		ROCHEJEAN	3			
		SAINTE-ANTOINE	3			
		FOURCATIER-ET-MAISON-NEUVE	2			
	LONGEVILLES-MONT-D'OR	2				
	MOUTHE	2		↑		
	SARRAGEOIS	2				
	ORNANS	LAVANS-VUILLEFANS	4			↑
		AMATHAY-VE-SIGNEUX	3			
		CHASSAGNE-SAINT-DENIS	3			
		DURNES	3			
		ECHÉVANNES	3			
		GUYANS-DURNES	3			
		L'HOPITAL-DU-GROSBOIS	3			
		LONGEVILLE	3			
		MALBRANS	3			
		MERÉY-SOUS-MONTROND	3			
		MONTGE SOYE	3			
		SAULES	3			
		SCÉY-MAISIÈRES	3			
		TARCEY-FOUCHERANS	3			
	VILLERS-SOUS-MONTROND	3				
	VOIRES	3				

\* moyenne communale

# BULLETIN DE SANTÉ DU VÉGÉTAL

## BOURGOGNE-FRANCHE-COMTÉ



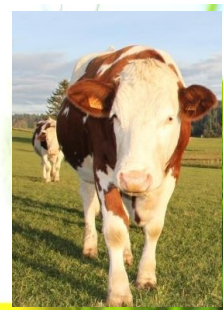
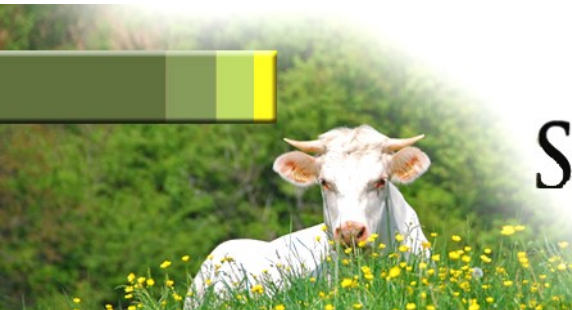
Prairies n° 5 du 2/12/2021

Département	SECTEUR (basé sur le découpage des anciens cantons)	COMMUNE	Degré d'infestation communale *	Risque				
				faible	élevé			
DOUBS	ORNANS	CHANTRANS	2	↑				
		CHATEAUVEUX-LES-FOSSES	2					
		ORNANS	2					
		TREPOT	2					
		VUILLAFANS	2					
		LODS	1					
	PIERREFONTAINE-LES-VARANS	MOUTHIER-HAUTE-PIERRE	1	↑				
		DOMPREL	4					
		FLANGEBOUCHE	4					
		LA SOMMETTE	4					
		LORAY	4					
		FOURNETS-LUISANS	3					
		FUANS	3					
		GERMEFONTAINE	3					
		GRANDFONTAINE-SUR-CREUSE	3					
		LANDRESSE	3					
		LAVRON	3					
		ORCHAMPS-VENNES	3					
		PIERREFONTAINE-LES-VARANS	3					
		PLAMBOIS-VENNES	3					
		VENNES	3					
		GUYANS-VENNES	2					
		OUVANS	2					
		VELLE ROT-LE S-VERCEL	2					
	VILLERS-CHIEF	2						
	VILLERS-LA-COMBE	2						
	CONSOLATION-MAISONNETTES	1						
	PONTARLIER	CHAFFOIS	5	↑				
		LA PLANE	5					
		LA RIVIERE-DRUGEON	5					
		MALPAS	5					
		SAINTE-COLOMBE	5					
		VUILLECIN	5					
		BANNANS	4					
		BOUVERANS	4					
		DOMMARTIN	4					
		DOUBS	4					
		GRANGES-NARBOZ	4					
		HOUTAUD	4					
		LA CLUSE-ET-MIJOUX	4					
		LES FOURGS	4					
		LES GRANGETTES	4					
		LES HOPITAUX-NEUFS	4					
		LES HOPITAUX-VIEUX	4					
		MONTPERREUX	4					
		OYE-ET-PALLET	4					
		MALBUISSON	3					
		PONTARLIER	3					
		SAINT-POINT-LAC	3					
		TOUILLON-ET-LOULETEL	3					
		VERRIERES-DE-IOUX	3					
		PONT-DE-ROIDE	FEULE			3	↑	
			PESEUX			3		
	VERNOIS-LES-BELVOIR		3					
	ROSIERES-SUR-BARBECHE		2					
	SOLEMONT		2					
	VALONNE	2						
	QUINGEY	CHATILLON-SUR-LISON	4	↑				
		CUSSEY-SUR-LISON	4					
		BARTHERANS	3					
		BY	3					
		CADEMENE	3					
		ECHAY	3					
		EPEUGNEY	3					
		GOUX-SOUS-LANDET	3					
		LE VAL	3					
		MONTROND-LE-CHATEAU	3					
RONCHAUX		3						
RUREY		3						
SAMSON		3						
MYON		2						
PAROY		2						
ROUHE	2							

\* moyenne communale

# BULLETIN DE SANTÉ DU VÉGÉTAL

## BOURGOGNE-FRANCHE-COMTÉ



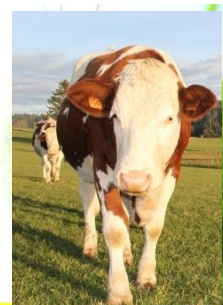
Prairies n°5 du 2/12/2021

Département	SECTEUR (basé sur le découpage des anciens cantons)	COMMUNE	Degré d'infestation communale *	Risque	
				faible	élevé
DOUBS	ROULANS	BOUCLANS	3	↑	
		DAMMARTIN-LES-TEMPLIERS	3		
		GLAMONDANS	3		
		GONSANS	3		
		NAISEY-LES-GRANGES	3		
		NANCRAY	3		
		OSSE	3		
		CHAMPLIVE	2		
	LE RUSSEY	GRAND-COMBE-DES-BOIS	3	↑	
		LE MEMONT	3		
		NOEL-CERNEUX	3		
		PLAIMBOIS-DU-MIROIR	3		
		SAINT-JULIEN-LES-RUSSEY	3		
		BONNETAGE	2		
		BRETONVILLERS	2		
		CHAMESEY	2		
		LA BOSSE	2		
		LA CHENALOTTE	2		
		LAVAL-LE-PRIEURE	2		
		LE BARBOUX	2		
		LE BELIEU	2		
		LE BIZOT	2		
		LE LUHIER	2		
		LE RUSSEY	2		
		LES FONTENELLES	2		
		LONGEVILLE-LES-RUSSEY	2		
		MONTBELIARDOT	2		
		MONT-DE-LAVAL	2		
	NARBIEF	2			
	ROSUREUX	1			
	SAINT-HIPPOLYTE	BURNEVILLERS	3	↑	
		CHAMESOL	3		
		COURTEFONTAINE	3		
		FROIDEVAUX	3		
		INDEVILLERS	3		
		LES PLAINS-ET-GRANDS-ESSARTS	3		
		MONTCHEROUX	3		
		SOULCE-CERNAY	3		
		FLEUREY	2		
		GLERE	2		
		LES TERRES-DE-CHAUX	2		
		LIEBVILLERS	2		
		MONTANCY	2		
		MONTANDON	2		
		MONTJOIE-LE-CHATEAU	2		
		SAINT-HIPPOLYTE	2		
		VALOREILLE	2		
		VAUFREY	2		
		RIF	1		
	VERCEL-VILLEDIEU-LE-CAMP	AVOUDREY	5	↑	
		EPENOY	5		
		ETRAY	5		
		LES PREMIERS SAPINS	5		
		LONGECHAUX	5		
		VERNIERFONTAINE	5		
		CHAUX-LES-PASSAVANT	4		
		CHEVIGNEY-LES-VERCEL	4		
		EPENOUSE	4		
		ETALANS	4		
		FALLERANS	4		
		LONGEMAISON	4		
		PASSONFONTAINE	4		
		VALDAHON	4		
		ADAM-LES-VERCEL	3		
		VERCEL-VILLEDIEU-LE-CAMP	3		
		BELMONT	2		
		BREMONDANS	2		
COURTETAIN-ET-SALANS		2			
EYSSON		2			
MAGNY-CHATELARD	2				
ORSANS	2				

\* moyenne communale

# BULLETIN DE SANTÉ DU VÉGÉTAL

## BOURGOGNE-FRANCHE-COMTÉ



Prairies n°5 du 2/12/2021

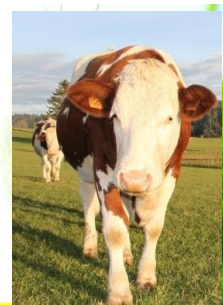
Département	SECTEUR (basé sur le découpage des anciens cantons)	COMMUNE	Degré d'infestation communale *	Risque	
				faible	élevé
JURA	ARINTHOD	DRAMELAY	3	↑	↑
		LA BOISSIERE	3		
		VALZIN EN PETITE MONTAGNE	3		
		VESCLES	3		
		ARINTHOD	2		
		AROMAS	2		
		CERNON	2		
		CHARNOD	2		
		CONDES	2		
		CORNOD	2		
		GENOD	2		
		MARIGNA-SUR-VALOUSE	2		
		VOSBLES-VALFIN	2		
		SAINT-HYMETIERE-SUR-VALOUSE	1		
	THOIRETTE-COISIA	1			
	BEAUFORT	ROSAY	4	↑	↑
		AUGISEY	2		
		LA CHAILLEUSE	2		
	LES BOUCHOUX	BELLE COMBE	4	↑	↑
		CHOUX	3		
		LA PESSE	3		
		LES BOUCHOUX	3		
		LES MOUSSIERES	3		
		MRY	3		
		COISERETTE	2		
		COYRIERE	2		
		LARRIVOIRE	2		
		ROGNA	2		
	VULVOZ	2			
	CHAMPAGNOLE	ANDELOT-EN-MONTAGNE	4	↑	↑
		CHATELNEUF	4		
		LOULLE	4		
		LE VAUDIOUX	3		
		MONTROND	3		
		PILLEMOINE	3		
		SIROD	3		
		SUPT	3		
		SYAM	3		
		VALEMPOULIERES	3		
		VERS-EN-MONTAGNE	3		
		ARDON	2		
		BOURG-DE-SIROD	2		
		CHAMPAGNOLE	2		
		CHAPOIS	2		
		CROTENAY	2		
		LE LARDERET	2		
		LE LATET	2		
		LE PASQUIER	2		
		LENT	2		
		LES NANS	2		
		MONNET-LA-VILLE	2		
		MONTIGNY-SUR-L'AIN	2		
		MONT-SUR-MONNET	2		
		MOUTOUX	2		
		NEY	2		
		PONT-DU-NAVROY	2		
		SAINT-GERMAIN-EN-MONTAGNE	2		
		VANNOZ	2		
		CIZE	1		
		EQUEVILLON	1		
		SAPOIS	1		
		CLAIRVAUX-LES-LACS	MENETRUX-EN-JOUX		
	BOISSIA		3		
	CHAREZIER		3		
	DOUCIER		3		
	FONTENU		3		
	LE FRASNOIS		3		
MESNOIS	3				
SONGESON	3				
VERTAMBOZ	3				

\* moyenne communale



# BULLETIN DE SANTÉ DU VÉGÉTAL

## BOURGOGNE-FRANCHE-COMTÉ



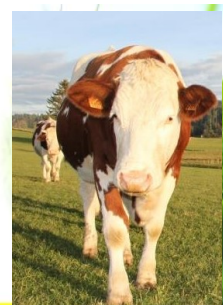
Prairies n°5 du 2/12/2021

Département	SECTEUR (basé sur le découpage des anciens cantons)	COMMUNE	Degré d'infestation communale *	Risque				
				fable	élevé			
JURA	CLAIRVAUX-LES-LACS	BAREZIA-SUR-LAIN	2	↑	↑			
		CHARCIER	2					
		CHEVROTAINE	2					
		CLAIRVAUX-LES-LACS	2					
		COGNA	2					
		HAUTE COUR	2					
		LA FRASNEE	2					
		LARGILLAY-MARSONNAY	2					
		MARIGNY	2					
		PATORNAY	2					
		PONT-DE-POITTE	2					
		SAFFLOZ	2					
		SOUCIA	2					
		THOIRIA	2					
	UXELLES	2						
	CONLIEGE	VEVY	4	↑	↑			
		BRIOD	3					
		POIDS-DE-FIOLE	3					
		PUBLY	3					
		SAIN-TMAUR	3					
		VERGES	3					
		BLYE	2					
		CHATILLON	2					
		COURBETTE	2					
		HAUTE ROCHE	2					
		NOGNA	2					
		MOIRANS-EN-MONTAGNE	CHATEL-DE-JOUX			3	↑	↑
			LES CROZETS			3		
			MARTIGNA			3		
	CHARCHILLA		2					
	CRENANS		2					
	ETIVAL		2					
	JEURRE		2					
	MAISOD		2					
	MOIRANS-EN-MONTAGNE		2					
	VILLARDS-D'HERIA		2					
	CHANCIA		1					
	COYRON		1					
	LECT		1					
	MEUSSIA		1					
	MONTCUSEL	1						
	MORBIER	MORBIER	5	↑	↑			
		BELLE FONTAINE	4					
		BOIS-D'AMONT	3					
		HAUTS DE BIENNE	3					
		LES ROUSSES	3					
		LONGCHAUMOIS	3					
		PREMANON	2					
		NOZEROT	CUVIER			5	↑	↑
	ESSE RVAL-TARTRE		5					
	BIEF-DU-FOURG		4					
	CENSEAU		4					
	CHARENCEY		4					
	DOYE		4					
	GILLOIS		4					
	MOURNANS-CHARBONNY		4					
	ONGLIERES		4					
	ARSURE-ARSURETTE		3					
	BILLECUL		3					
	FRAROZ		3					
	MIEGES		3					
	NOZEROT		3					
	PLENISE		3					
	PLENISETTE		3					
	RIX		3					
	CERNIEBAUD		2					
	CONTE		2					
	LA FAVIERE		2					
	LA LATETTE		2					
	LONGCOCHON		2					
	MIGNOVILLARD	2						
	ORGELET	CHAVERIA	3	↑	↑			
		CRESSIA	3					
		DOMPIERRE-SUR-MONT	3					
		NANCUISE	3					
		SARROGNA	3					

\* moyenne communale

# BULLETIN DE SANTÉ DU VÉGÉTAL

## BOURGOGNE-FRANCHE-COMTÉ



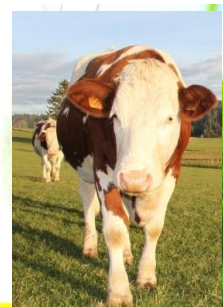
Prairies n°5 du 2/12/2021

Département	SECTEUR (basé sur le découpage des anciens cantons)	COMMUNE	Degré d'infestation communale *	Risque	
				faible	élevé
JURA	ORGET	ALIEZE	2	↑	
		BEFFIA	2		
		CHAMBERIA	2		
		ECRILLE	2		
		LA TOUR-DU-MEIX	2		
		MARNEZIA	2		
		MERONA	2		
		MOUTONNE	2		
		ONZ	2		
		ORGELET	2		
		PIMORIN	2		
		PLAISIA	2		
		PRESELLY	2		
		REITHOUSE	2		
		ROTHONAY	2		
	LES PLANCHES-EN-MONTAGNE	LES CHALESMES	4	↑	
		BIEF-DES-MAISONS	3		
		CHAUX-DES-CROTENAY	3		
		ENTRE-DEUX-MONTS	3		
		FONCINE-LE-BAS	3		
		FONCINE-LE-HAUT	3		
		LES PLANCHES-EN-MONTAGNE	3		
		CRANS	2		
	POLIGNY	MOLAIN	3	↑	
		BESAIN	2		
		BONNEFONTAINE	2		
		FAY-EN-MONTAGNE	2		
		PICARREAU	2		
	SAINT-AMOUR	PLASNE	2	↑	
		LES TROIS CHATEAUX	3		
		LOISIA	3		
		MONTAGNA-LE-RECONDUIT	3		
		CHEVREAUX	2		
		GRAYE-ET-PROVENNE COMMUNALE	2		
		THOISSIA	2		
	SAINT-CLAUDE	VAL-D'EPY	2	↑	
		VERIA	2		
		LAIJOUX	4		
		LAMOURA	3		
		SEPTMONCEL LES MOLUNES	3		
		VILLARD-SAINT-SAUVEUR	3		
		COTEAUX DU LIZON	2		
		LA RIXOUSE	2		
		LAVANCIA-EPERCY	2		
		LAVANS-LES-SAINT-CLAUDE	2		
		LESCHERES	2		
		RAVILLOLES	2		
		SAINT-CLAUDE	2		
	AVIGNON-LES-SAINT-CLAUDE	1			
	CHASSAL-MOLINGES	1			
	VAUX-LES-SAINT-CLAUDE	1			
	SAINT-JULIEN	MONNETAY	4	↑	
		BROISSIA	3		
		GIGNY	3		
		MONTFLEUR	3		
		MONTLAINIA	3		
		MONTREVEL	3		
		ANDELOT-MORVAL	2		
		VAL SURAN	2		
		SAINT-LAURENT-EN GRANDVAUX	LA CHAUMUSSE		
	SAINT-PIERRE		4		
	FORT-DU-PLASNE		3		
	GRANDE-RIVIERE CHATEAU		3		
	LAC-DE-S-ROUGES-TRUITES		3		
	NANCHEZ		3		
	SAINT-LAURENT-EN-GRANDVAUX		3		
	SAINT-MAURICE-CRILLAT		3		
	BONLIEU		2		
	DENEZIERES		2		
	LA CHAUX-DU-DOMBIEF		2		
	SAUGEOT		2		
	SALINS-LE-S-BAINS	ABERGEMENT-LES-THESY	4	↑	
		CERNANS	4		
		DOURNON	4		
		GERAISE	4		
		LEMUY	4		
		MONTMARLON	4		
		ARESCHEs	3		
		THESY	3		
		VOITEUR	LE FIED		
	LA MARRE		2		
	LONS-LE-SAUNIER	BORNAY	2	↑	
		GERUGE	2		

\* moyenne communale

# BULLETIN DE SANTÉ DU VÉGÉTAL

## BOURGOGNE-FRANCHE-COMTÉ



Prairies n°5 du 2/12/2021

Suite aux observations de cet automne, plusieurs secteurs et communes subissent un épisode de pullulation avec de très fortes infestations (communes en rouge sur la carte ci-dessus) :

- le secteur de Levier qui connaît des pullulations depuis l'automne 2020
- le secteur de Pontarlier, Montbenoît, Vercel-Villedieu-le-Camp et quelques communes des secteurs de Mouthe, Nozeroy et Pierrefontaine-les-Varans qui étaient en phase de croissance à l'automne 2020.

**Pour la plupart des parcelles de ces secteurs, il est trop tard pour initier une lutte raisonnée.**



*Pullulation de campagnols terrestres – Chapelle d'Huin (en haut) et Dompierre-les-Tilleuls (en bas)  
Novembre 2021 – FREDON BFC*

# BULLETIN DE SANTÉ DU VÉGÉTAL

## BOURGOGNE-FRANCHE-COMTÉ



Prairies n°5 du 2/12/2021

Presque 50% des communes prospectées connaissent des infestations moyennes à fortes et sont en phase de croissance (communes en orange sur la carte ci-dessus).

**Afin de contenir les populations de campagnols et préserver les prairies et l'autonomie fourragère des exploitations, il est important :**

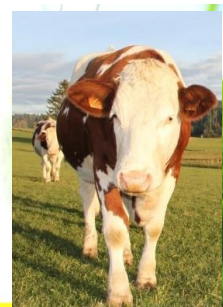
- d'observer régulièrement les parcelles, notamment celles qui sont prioritaires pour vos exploitations, pour pouvoir mettre en place rapidement une lutte raisonnée (méthodes de lutte directes couplées à des méthodes de lutte alternatives)
- de ne pas baisser la garde sur les parcelles où la lutte est continue depuis le début du cycle.



*Foyers actifs de campagnols terrestres – Grand'Combe-Chateleu (en haut) et Vennes (en bas)  
Novembre 2021 – FREDON BFC*

# BULLETIN DE SANTÉ DU VÉGÉTAL

## BOURGOGNE-FRANCHE-COMTÉ



Prairies n°5 du 2/12/2021

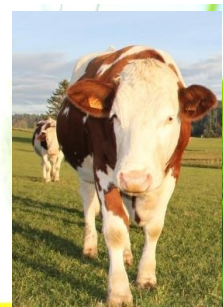
Avec des taux d'infestation plus faibles qu'à l'automne 2019 et 2020, les secteurs de Le Russey, Maiche, Saint-Hippolyte, Pont-de-Roide et Hérimoncourt sont probablement en phase de déclin avec un retour à la basse densité (communes en jaune sur la carte ci-dessus).

Les forts taux d'infestation en taupes européennes observés sur ces secteurs viennent confirmer cette phase de déclin (cf. carte d'évaluation des densités communales de taupes européennes ci-dessous).

Le reste du territoire observé est **en phase de basse densité** (communes en vert sur la carte ci-dessus), **c'est le moment idéal pour initier une lutte raisonnée sur les premiers foyers identifiés dans vos parcelles.**

# BULLETIN DE SANTÉ DU VÉGÉTAL

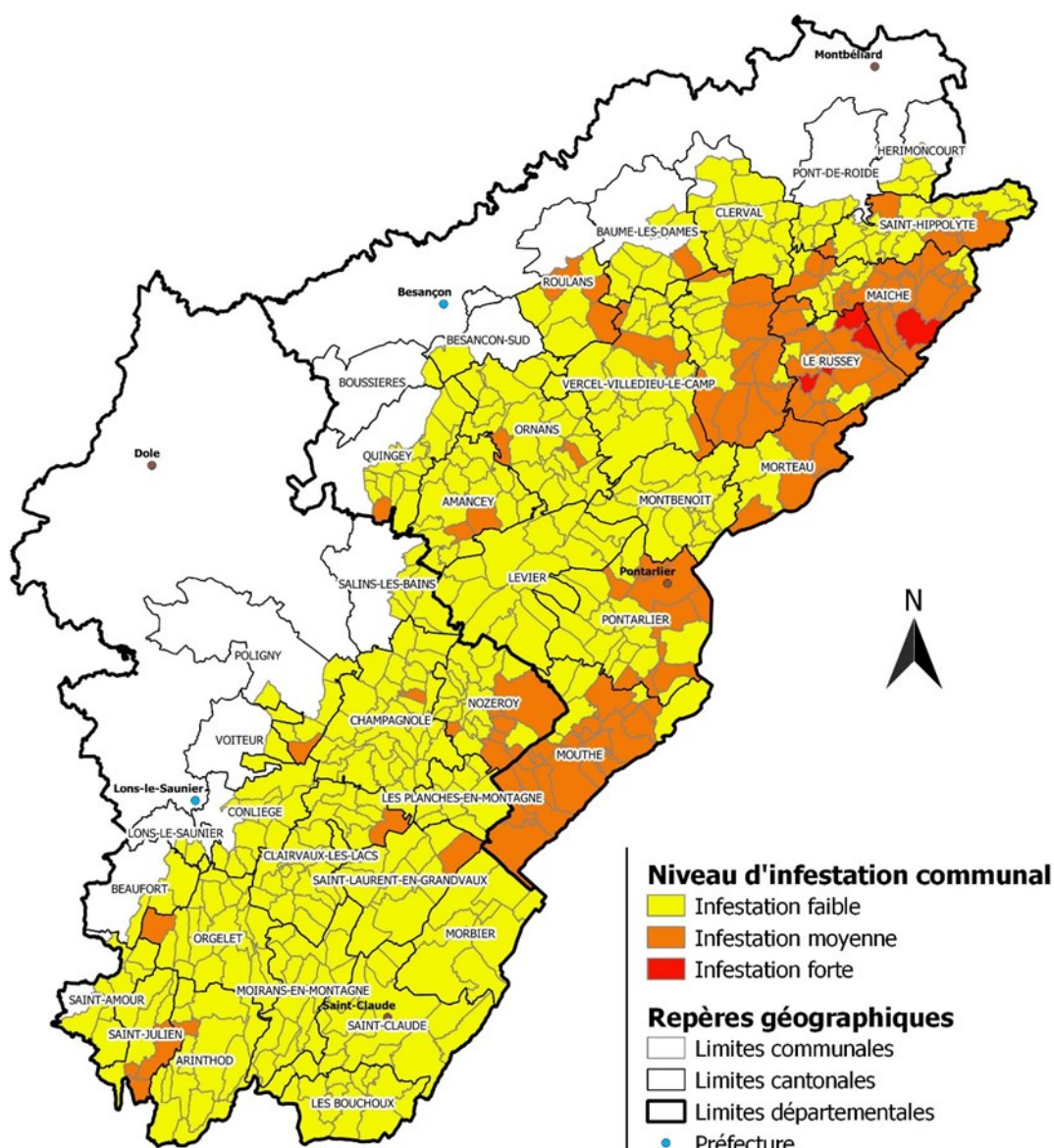
## BOURGOGNE-FRANCHE-COMTÉ



Prairies n°5 du 2/12/2021

TAUPE EUROPEENNE, *Talpa europea*

### Evaluation des densités communales de taupes européennes en Franche-Comté - novembre 2021



#### Niveau d'infestation communal

- Infestation faible
- Infestation moyenne
- Infestation forte

#### Repères géographiques

- Limites communales
- Limites cantonales
- Limites départementales
- Préfecture
- Sous-préfecture

Sources :  
Base IGN ; FREDON Bourgogne Franche-Comté

Date de réalisation :  
30/11/2021 ; QGIS 3.16.5

# BULLETIN DE SANTÉ DU VÉGÉTAL

## BOURGOGNE-FRANCHE-COMTÉ



### Prairies n°5 du 2/12/2021

Cette carte a été réalisée grâce aux observations des techniciens FREDON au mois d'octobre et novembre 2021 sur les 527 communes du plan de lutte.

Une analyse de risque de l'infestation en taupes européennes à l'échelle communale est disponible ci-dessous. Elle prend en compte les notes attribuées par les techniciens de la FREDON.

Département	SECTEUR (basé sur le découpage des anciens cantons)	COMMUNE	Degré d'infestation communale *	Risque	
				faible	élevé
DOUBS	AMANCEY	DESERVILLERS	2	↑	↑
		MONTMAYOUX	2		
		AMANCEY	1		
		AMONDANS	1		
		BOLANDOZ	1		
		CLERON	1		
		CROUZET-MIGETTE	1		
		ETERNOZ	1		
		FERTANS	1		
		FLAGEY	1		
		GEVRESIN	1		
		LIZINE	1		
		MALANS	1		
		NANS-SOUS-SAINT-ANNE	1		
		REUGNEY	1		
		SAINTE-ANNE	1		
		SARAZ	1		
	SILLEY-AMANCEY	1			
	BAUME-LES-DAMES	LANANS	2	↑	↑
		ADAM-LES-PASSAVANT	1		
		AISSEY	1		
		COTE BRUNE	1		
		LOMONT-SUR-CRETE	1		
		PASSAVANT	1		
		SAINTE-JEAN	1		
		SERVIN	1		
		VAUDRIMILLERS	1		
		VILLERS-SAINT-MARTIN	1		
	RESANCON SUD	FONTAIN	1	↑	↑
	BOUSSIERES	PIUGEY	1		
	CLERVAL	ANTEUIL	1	↑	↑
		BELVOIR	1		
		CHAZOT	1		
		PAYS DE CLERVAL	1		
		CROSEY-LE-GRAND	1		
		CROSEY-LE-PETIT	1		
		ORVE	1		
		RAHON	1		
		RANDEVILLERS	1		
		ROCHE-LES-CLERVAL	1		
		SAINTE-GEORGES-ARMONT	1		
		SANCEY	1		
		SURMONT	1		
		VELLEROT-LES-BELVOIR	1		
		VELLEVANS	1		
		VYT-LES-BELVOIR	1		
		HERIMONCOURT	BLAMONT		
	PIERREFONTAINE-LES-BLAMONT		1		
	ROCHES-LES-BLAMONT		1		
	VILLARS-LES-BLAMONT		1		
	LEVIER	ARC-SOUS-MONTENOT	1	↑	↑
		BIANS-LES-USIERS	1		
BOUJAILLES		1			
BULLE		1			
CHAPELLE-D'HUIN		1			
COURVIERES		1			
DOMPIERRE-LES-TILLEULS		1			
E-VILLERS		1			
FRASNE		1			
GOUX-LES-USIERS		1			
LEVIER		1			
SEPTFONTAINES		1			
SOMBACOUR		1			
VILLENEUVE-D'AMONT		1			
VILLERS-SOUS-CHALAMONT	1				

\* moyenne communale

# BULLETIN DE SANTÉ DU VÉGÉTAL

## BOURGOGNE-FRANCHE-COMTÉ



Prairies n°5 du 2/12/2021

Département	SECTEUR (basé sur le découpage des anciens cantons)	COMMUNE	Degré d'infestation communale *	Risque			
				faible	élevé		
DOUBS	MAICHE	CHARQUEMONT	3	↑	↑		
		BATTENANS-VARIN	2				
		BELFAYS	2				
		BELLE HERBE	2				
		CERNAY-L'EGLISE	2				
		CHARMAUVILLERS	2				
		DAMPRIEUX	2				
		FERRIÈRES-LE-LAC	2				
		FOURNET-BLANCHEROCHE	2				
		FRAMBOUHANS	2				
		LA GRANGE	2				
		LES BRESEUX	2				
		LES ECORCES	2				
		MAICHE	2				
		MANCENANS-LIZERNE	2				
		MONT-DE-VOUGNEY	2				
		THIEBOUHANS	2				
		TREVILLERS	2				
		URTIERE	2				
		CHARMOILLE	1			↑	
		COUR-SAINT-MAURICE	1				
		FESSEVILLERS	1				
		GOUMOIS	1				
	ORGEANS-BLANCHEFONTAINE	1					
	PROVENCHÈRE	1					
	VAUCLUSE	1					
	VAUCLUSOTTE	1					
	LES ALLIÉS	1	↑				
	ARCON	1					
	ARC-SOUS-CICON	1					
	AUBONNE	1					
	BUGNY	1					
	LA CHAUX	1					
	GILLEY	1					
	HAUTERIVE-LA-FRESSE	1					
	LA LONGEVILLE	1					
	MAISONS-DU-BOIS-LIEVREMONT	1					
	MONTBENOIT	1					
	MONTFLOVIN	1					
	OUHANS	1					
	RENEVALE	1					
	SAINTE-GORGON-MAIN	1					
	VILLE-DU-PONT	1	↑				
	LES FINS	2					
	LES GRAS	2					
	MONTLEBON	2					
	VILLERS-LE-LAC	2					
	MORTEAU	GRAND-COMBE-CHATELEU	1	↑			
		LES COMBES	1				
		MORTEAU	1				
	MOUTHE	BREY-ET-MAISON-DU-BOIS	2	↑			
		CHAPELLE-DES-BOIS	2				
		CHATEL-BLANC	2				
CHAUX-NEUVE		2					
FOURCATIER-ET-MAISON-NEUVE		2					
GELLIN		2					
LABERGEMENT-SAINTE-MARIE		2					
LE CROUZET		2					
LES PONTETS		2					
LES VILLEDIEU		2					
LONGEVILLES-MONT-D'OR		2					
METABIEF		2					
MOUTHE		2					
PETITE-CHAUX		2					
RECUFOZ		2					
ROCHEJEAN		2					
SARRAGEOIS		2					
BONNEVAUX		1	↑				
JOUGNE		1					
REMORAY-BOUJEONS		1					
RONDEFONTAINE	1						
SAINTE-ANTOINE	1						
VAUX-ET-CHANTEGRUE	1						

\* moyenne communale



# BULLETIN DE SANTÉ DU VÉGÉTAL

## BOURGOGNE-FRANCHE-COMTÉ



Prairies n°5 du 2/12/2021

Département	SECTEUR (basé sur le découpage des anciens cantons)	COMMUNE	Degré d'infestation communale *	Risque	
				faible	élevé
DOUBS	ORNANS	CHASSAGNE-SAINT-DENIS	2	↑	↑
		ECHEVANNES	2		
		AMATHAY-VESIGNEUX	1		
		CHANTRANS	1		
		CHATEAUVIEUX-LES-FOSSES	1		
		DURNES	1		
		GUYANS-DURNES	1		
		LAVANS-VUILLAFANS	1		
		L'HOPITAL-DU-GROSBOIS	1		
		LODS	1		
		LONGEVILLE	1		
		MALBRANS	1		
		MEREY-SOUS-MONTROND	1		
		MONTGEOYE	1		
		MOUTHIER-HAUTE-PIERRE	1		
		ORNANS	1		
		SAULES	1		
		SCEY-MAISIERES	1		
		TARCENAY-FOUCHERANS	1		
		TREPOT	1		
	VILLERS-SOUS-MONTROND	1			
	VOIRE S	1			
	VUILLAFANS	1			
	PIERREFONTAINE-LES-VARANS	FLANGEBOUCHE	2	↑	↑
		FOURNETS-LUISANS	2		
		FUANS	2		
		GUYANS-VENNES	2		
		LAVRON	2		
		ORCHAMPS-VE NNES	2		
		OUVANS	2		
		PIERREFONTAINE-LES-VARANS	2		
		PLAMBOIS-VE NNES	2		
		VENNES	2		
		CONSOLATION-MAISONNETTES	1		
		DOMPREL	1		
		GERMEFONTAINE	1		
		GRANDFONTAINE-SUR-CREUSE	1		
		LA SOMMETTE	1		
		LANDRESSE	1		
		LORAY	1		
	PONTARLIER	VELLEROT-LES-VERCEL	1	↑	↑
		VILLERS-CHIEF	1		
		VILLERS-LA-COMBE	1		
		DOUBS	2		
		HOUTAUD	2		
		LA CLUSE-ET-MUJOUX	2		
		LES HOPITAUX-VEUX	2		
MALBUISSON		2			
PONTARLIER		2			
TOUILLON-ET-LOULETEL		2			
VERRIERES-DE-JOUX		2			
BANNANS		1			
BOUVERANS		1			
CHAFFOIS		1			
DOMMARTIN		1			
GRANGES-NARBOZ		1			
LA PLANÉE		1			
LA RIVIERE-DRUGEON		1			
LES FOURGS		1			
LES GRANGETTES		1			
LES HOPITAUX-NEUFS	1				
MALPAS	1				
MONTPERREUX	1				
OYE-ET-PALLET	1				
SAINTE-COLOMBE	1				
SAIN-POINT-LAC	1				
VUILLECIN	1				
PONT-DE-ROIDE	FEULE	1	↑	↑	
	PESEUX	1			
	ROSIERES-SUR-BARBECHE	1			
	SOLEMONT	1			
	VALONNE	1			
VERNOIS-LES-BELVOIR	1				

\* moyenne communale

# BULLETIN DE SANTÉ DU VÉGÉTAL

## BOURGOGNE-FRANCHE-COMTÉ



Prairies n°5 du 2/12/2021

Département	SECTEUR (basé sur le découpage des anciens cantons)	COMMUNE	Degré d'infestation communale *	Risque	
				faible	élevé
DOUBS	QUINGEY	BY	2	↑	↑
		BARTHERANS	1		
		CADEMENE	1		
		CHATILLON-SUR-LISON	1		
		CUSSEY-SUR-LISON	1		
		ECHAY	1		
		EPEUGNEY	1		
		GOUX-SOUS-LANDET	1		
		LE VAL	1		
		MONTROND-LE-CHATEAU	1		
		MYON	1		
		PAROY	1		
		RONCHAUX	1		
		ROUHE	1		
		RUREY	1		
	SAMSON	1			
	ROULANS	CHAMPLIVE	2	↑	↑
		GLAMONDANS	2		
		GONSANS	2		
		OSSE	2		
		BOUCLANS	1		
		DAMMARTIN-LES-TEMPLIERS	1		
		NAISEY-LES-GRANGES	1		
		NANCRAY	1		
		LA BOSSE	3		
		LE RUSSEY	LE MEMONT		
	LES FONTENELLES		3		
	SAINT-JULIEN-LES-RUSSEY		3		
	BONNE TAGE		2		
	BRETONVILLERS		2		
	CHAMESEY		2		
	GRAND'COMBE-DES-BOIS		2		
	LACHENALOTTE		2		
	LE BELIEU		2		
	LE BIZOT		2		
	LE LUHIER		2		
	LE RUSSEY		2		
	MONTBELIARDOT		2		
	MONT-DE-LAVAL		2		
	NOEL-CERNEUX		2		
	PLAIMBOIS-DU-MIROIR		2		
	LAVAL-LE-PRIEURE		1		
	LE BARBOUX		1		
	LONGEVILLE-LES-RUSSEY		1		
	NARBIEF		1		
	ROUREUX	1			
	SAINT-HIPPOLYTE	COURTE FONTAINE	2	↑	↑
		FROIDEVAUX	2		
		INDEVILLERS	2		
		LES PLAINS-ET-GRANDS-ESSARTS	2		
		MONTECHEROUX	2		
		BIEF	1		
		BURNEVILLERS	1		
		CHAMESOL	1		
		FLEUREY	1		
		GLERE	1		
		LES TERRES-DE-CHAUX	1		
		LIEBVILLERS	1		
		MONTANCY	1		
		MONTANDON	1		
		MONTJOIE-LE-CHATEAU	1		
		SAINT-HIPPOLYTE	1		
		SOULCE-CERNAY	1		
		VALOREILLE	1		
		VAUFREY	1		
		VERCEL-VILLEDIEU-LE-CAMP	LONGEMAISON		
	MAGNY-CHATELARD		2		
	VERCEL-VILLEDIEU-LE-CAMP		2		
	ADAM-LES-VERCEL		1		
	AVOUDREY		1		
	BELMONT		1		
	BREMONDANS		1		
	CHAUX-LES-PASSAVANT		1		
	CHEVIGNEY-LES-VERCEL		1		
	COURTETAIN-ET-SALANS		1		
	EPENOUSE		1		
	EPENOY		1		
	ETALANS		1		
	ETRAY		1		
	EYSSON		1		
	FALLERANS		1		
	LES PREMIERS SAPINS		1		
	LONGECHAUX		1		
	ORSANS		1		
	PASSONFONTAINE		1		
	VALDAHON		1		
	VERNIERFONTAINE		1		

\* moyenne communale

# BULLETIN DE SANTÉ DU VÉGÉTAL

## BOURGOGNE-FRANCHE-COMTÉ



Prairies n°5 du 2/12/2021

Département	SECTEUR (basé sur le découpage des anciens cantons)	COMMUNE	Degré d'infestation communale *	Risque		
				fiable	déjà	
JURA	ARINTHOD	DRAMELAY	2	↑	↑	
		ARINTHOD	1			
		AROMAS	1			
		CERNON	1			
		CHARNOD	1			
		CONDES	1			
		CORNOD	1			
		GENOD	1			
		LA BOISSIERE	1			
		MARIGNA-SUR-VALOUSE	1			
		SAINT-HYMETIERE-SUR-VALOUSE	1			
		THOIRETTE-COISIA	1			
		VALZIN EN PETITE MONTAGNE	1			
		VESCLES	1			
		VOSBLES-VALFIN	1			
	BEAUFORT	AUGISEY	1			
		ROSAY	1			
		LA CHAILLEUSE	1			
	LES BOUCHOUX	BELLECOMBE	1			
		LES BOUCHOUX	1			
		CHOUX	1			
		COISERETTE	1			
		COYRIERE	1			
		LARRIVOIRE	1			
		LES MOUSSIERES	1			
		LA PESSE	1			
		ROGNA	1			
		VIRY	1			
	VILVOZ	1				
	CHAMPAGNOLE	MOUTOUX	2			
		ANDELOT-EN-MONTAGNE	1			
		ARDON	1			
		BOURG-DE-SIROD	1			
		CHAMPAGNOLE	1			
		CHAPOIS	1			
		CHATELNEUF	1			
		CIZE	1			
		CROTENAY	1			
		EQUEVILLON	1			
		LE LARDERET	1			
		LE LATET	1			
		LE PASQUIER	1			
		LE VAUDIOUX	1			
		LENT	1			
		LES NANS	1			
		LOULLE	1			
		MONNET-LA-VILLE	1			
		MONTIGNY-SUR-L'AIN	1			
		MONTROND	1			
		MONT-SUR-MONNET	1			
		NEY	1			
		PILLEMOINE	1			
		PONT-DU-NAVROY	1			
		SAINT-GERMAIN-EN-MONTAGNE	1			
		SAPOIS	1			
		SIROD	1			
		SUPT	1			
		SYAM	1			
		VALEIMPOULIERES	1			
		VANNOZ	1			
		VERS-EN-MONTAGNE	1			
		LE FRASNOIS	2			
		CLAIRVAUX-LES-LACS	BARESSIA-SUR-L'AIN			1
			BOISSIA			1
	CHARCIER		1			
	CHAREZIER		1			
	CHEVROTAINE		1			
	CLAIRVAUX-LES-LACS		1			
	COGNA		1			
	DOUCIER		1			
	FONTENU		1			
	HAUTECOUR		1			
	LA FRASNEE		1			
	LARGILLAY-MARSONNAY		1			
	MARIGNY		1			
	MENETRUX-EN-JOUX		1			
	MESNOIS		1			
	PATORNAY		1			
	PONT-DE-POITTE		1			
	SAFFLOZ		1			
	SONGESON		1			
	SOUCIA		1			
	THOIRIA	1				
	UXELLES	1				
	VERTAMBOZ	1				

\* moyenne communale

# BULLETIN DE SANTÉ DU VÉGÉTAL

## BOURGOGNE-FRANCHE-COMTÉ



Prairies n°5 du 2/12/2021

Département	SECTEUR (basé sur le découpage des anciens cantons)	COMMUNE	Degré d'infestation communale *	Risque	
				fable	élevé
JURA	CONLIEGE	BLYE	1	↑	↑
		BRIOD	1		
		CHATILLON	1		
		COURBETTE	1		
		HAUTEROCHE	1		
		NOGNA	1		
		POIDS-DE-FIOLE	1		
		PUBLY	1		
		SANT-MAUR	1		
		VERGES	1		
	VEVY	1			
	MOIRANS-EN-MONTAGNE	CHANCIA	1		
		CHARCHILLA	1		
		CHATEL-DE-JOUX	1		
		COYRON	1		
		CRENANS	1		
		LES CROZETS	1		
		ETIVAL	1		
		JEURRE	1		
		LE CT	1		
		MAISOD	1		
		MARTIGNA	1		
		MEUSSIA	1		
		MOIRANS-EN-MONTAGNE	1		
		MONTCUSEL	1		
		VILLARDS-D'HERIA	1		
	MORBIER	BELLE FONTAINE	1		
		BOIS-D'AMONT	1		
		LONGCHAUMOIS	1		
		MORBIER	1		
		HAUTS DE BIENNE	1		
		PREMANON	1		
	NOZERROY	LES ROUSSES	1		
		ARSURE-ARSURETTE	2		
		CONTE	2		
		FRAROTZ	2		
		LA LATETTE	2		
		LONGCOCHON	2		
		MIGNOVILLARD	2		
		BIEF-DU-FOURG	1		
		BILLECUL	1		
		CENSEAU	1		
		CERNIEBAUD	1		
		CHARENCEY	1		
		CUVIER	1		
		DOYE	1		
		ESSERVAL-TARTRE	1		
		GILLOIS	1		
		LA FAME RE	1		
		MIEGES	1		
		MOURNANS-CHARBONNY	1		
	NOZERROY	1			
	ONGLIERES	1			
	PLENISE	1			
	PLENISETTE	1			
	RIX	1			
	ORGELET	CRESSIA	2		
ALIEZE		1			
BEFFIA		1			
CHAMBERIA		1			
CHAVERIA		1			
DOMPIERRE-SUR-MONT		1			
ECRILLE		1			
LA TOUR-DU-MEIX		1			
MARNEZIA		1			
MERONA		1			
MOUTONNE		1			
NANCUISE		1			
ONNOZ		1			
ORGELET		1			
PIMORIN		1			
PLAISIA		1			
PRE SILLY		1			
REITHOUSE		1			
ROTHONAY	1				
SARROGNA	1				

\* moyenne communale

# BULLETIN DE SANTÉ DU VÉGÉTAL

## BOURGOGNE-FRANCHE-COMTÉ



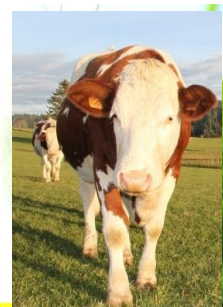
Prairies n°5 du 2/12/2021

Département	SECTEUR (basé sur le découpage des anciens cantons)	COMMUNE	Degré d'infestation communale *	Risque	
				faible	élevé
JURA	LES PLANCHES-EN-MONTAGNE	BIEF-DES-MAISONS	1	↑	
		LES CHALESMES	1		
		CHAUX-DES-CROTENAY	1		
		CRANS	1		
		ENTRE-DEUX-MONTS	1		
		FONCINE-LE-BAS	1		
		FONCINE-LE-HAUT	1		
		LES PLANCHES-EN-MONTAGNE	1		
	POLIGNY	BONNEFONTAINE	2	↑	
		BESAIN	1		
		FAY-EN-MONTAGNE	1		
		MOLAIN	1		
		PICARREAU	1		
		PLASNE	1		
	SAINT-AMOUR	LES TROIS CHÂTEAUX	1	↑	
		CHEVREAUX	1		
		VAL-D'ÉPY	1		
		GRAYE-ET-CHARNAY	1		
		LOISIA	1		
		MONTAGNA-LE-RECONDUIT	1		
		THOISSIA	1		
		VERIA	1		
	SAINT-CLAUDE	AMGNON-LE-S-SAINTE-CLAUDE	1	↑	
		LAJOUX	1		
		LAMOURA	1		
		LAVANCIA-ÉPERCY	1		
		LAVANS-LES-SAINTE-CLAUDE	1		
		LESCHERES	1		
		CHASSAL-MOLINGES	1		
		RAVILLOLES	1		
		LA RIXOUSE	1		
		SAINTE-CLAUDE	1		
		COTE AUX DU LIZON	1		
		SEPTMONCEL LES MOLUNES	1		
		VAUX-LES-SAINTE-CLAUDE	1		
		VILLARD-SAINTE-SAUVEUR	1		
		SAINT-JULIEN	BROISSIA		
	MONTFLEUR		2		
	MONTLAINIA		2		
	ANDELOT-MORVAL		1		
	GIGNY		1		
	MONNETAY		1		
	MONTREVEL		1		
	VAL SURAN		1		
	SAINT-LAURENT-EN-GRANDVAUX	LAC-DES-ROUGES-TRUITES	2	↑	
		BONLIEU	1		
		DENEZIERES	1		
		FORT-DU-PLASNE	1		
		GRANDE-RIVIERE CHATEAU	1		
		LACHAUMUSSE	1		
		LA CHAUX-DU-DOMBIEF	1		
		NANCHEZ	1		
		SAINTE-LAURENT-EN-GRANDVAUX	1		
		SAINTE-MAURICE-CRILLAT	1		
		SAINTE-PIERRE	1		
		SAUGEOT	1		
		SALINS-LES-BAINS	ABERGEMENT-LES-THESY		
	CERNANS		1		
	DOURNON		1		
	GERAISE		1		
	LEMUY		1		
	MONTMARLON		1		
	THESY		1		
	ARESCHE		1		
	VOITEUR	LE FIED	1	↑	
		LAMARRE	1		
	LONS-LE-SAUNIER	BORNAY	1	↑	
		GERIUG	1		

\* moyenne communale

# BULLETIN DE SANTÉ DU VÉGÉTAL

## BOURGOGNE-FRANCHE-COMTÉ



Prairies n°5 du 2/12/2021

La taupe européenne doit être surveillée car elle est un véritable précurseur du campagnol terrestre : il profite des réseaux créés par la taupe pour investir plus rapidement la prairie. Il est donc très important de ne pas négliger ce fait. Une lutte raisonnée contre le campagnol terrestre efficace commence par la lutte contre son précurseur : la taupe.

Des indices de campagnols et de taupes peuvent également être présents en même temps sur un territoire. En général, cette situation a lieu lors de la phase de croissance (avant que la taupe ne se retire pour laisser place au campagnol exclusivement) ou lors de la phase de déclin (lorsque les campagnols sont moins nombreux et que la taupe peut réinvestir son territoire).

Dans le massif du Jura, elle est surtout présente :

- sur les secteurs de Mouthe et quelques communes de Nozeroy, Pontarlier et Pierrefontaine-les-Varans, annonciateur d'une phase de croissance en campagnols terrestres
- sur les secteurs du Russey et Maiche, annonciateur d'une phase de déclin et un retour à la basse densité.

# BULLETIN DE SANTÉ DU VÉGÉTAL

## BOURGOGNE-FRANCHE-COMTÉ

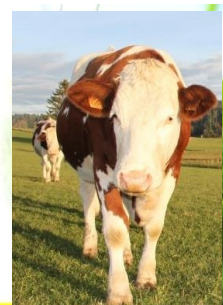


Prairies n°5 du 2/12/2021



# BULLETIN DE SANTÉ DU VÉGÉTAL

## BOURGOGNE-FRANCHE-COMTÉ



Prairies n° 5 du 2/12/2021

### MESSAGE DE LA DRAAF-SRAL BOURGOGNE FRANCHE-COMTE

#### LUTTE CONTRE LE CAMPAGNOL

#### Emploi du RATRON GW en complément des autres méthodes de luttés

**La période dérogatoire de 120 jours autorisée pour permettre l'enfouissement mécanique des appâts blé de RATRON GW prend fin le 12/12/2021.**

**A partir de cette date, l'utilisation de ce produit ne pourra à nouveau se faire qu'à l'aide d'une canne distributrice manuelle** tout en tenant compte des exigences réglementaires et techniques portées sur son étiquette. En particulier :

- le respect de l'usage et de la dose : **sur une même parcelle, les quantités cumulées ne doivent pas dépasser annuellement 2 kg à l'hectare,**
- la protection de l'applicateur : gants en nitrile et de combinaisons polyester 65% - coton 35% avec traitement anti-déperlant normé,
- la protection de l'environnement : enfouissement parfait des appâts-grains avec nécessité de récupérer (avec protection EPI) ceux qui ont mal été distribués au moment de l'application ou répandus accidentellement sur le sol. La protection vise aussi les points d'eau tant au moment de l'application que celui du nettoyage des appareils.

Par ailleurs, RATRON GW (AMM n°2170698) étant classé dans la catégorie phytopharmaceutique, il doit être géré comme tel en ce qui concerne :

- le stockage dans un local dédié aux produits phytopharmaceutiques,
- une gestion adaptée des EVPP,
- la détention par l'utilisateur d'un certificat individuel en cours de validité,
- une traçabilité à jours : hormis les retours demandés par la FREDON, les enregistrements doivent pouvoir être consultés sur place sur ce qui sert de registre phytosanitaire d'exploitation.



# BULLETIN DE SANTÉ DU VÉGÉTAL

## BOURGOGNE-FRANCHE-COMTÉ



Prairies n° 5 du 2/12/2021

### LUTTE CONTRE LA TAUPE avec le phosphore d'hydrogène

**Agrément 2022** : les dossiers de demande sont à déposer à la DRAAF-BFC dans le courant du mois de décembre. Dans le Doubs, la structure agréée au profit de ses adhérents à jour de leur cotisation est la FREDON BFC. Pour rendre plus facile la constitution de ce dossier il serait utile de lui faire parvenir les éléments suivants :

le certificat individuel (titre, n° et date de validité),

le certificat de qualification PH3/taupe (n° et date de validité),

la liste des matériels utilisés : [canne-sonde, canne d'application, masque respiratoire panoramique individuel, cartouches (type, nombre et validité), appareil de détection électronique (marque, gaz détecté et validité de l'étalonnage) ou système de détection colorimétrique (marque, gaz détecté et date de validité).

En ce qui concerne la mise en œuvre d'un chantier ne pas oublier l'envoi préalable de la **déclaration de chantier** à la DRAAF/SRAL. Ce document prévisionnel est obligatoire : il doit être reçu au moins 24 heures avant le début du chantier par voie écrite (mail, fax, courrier <sup>(1)</sup>).

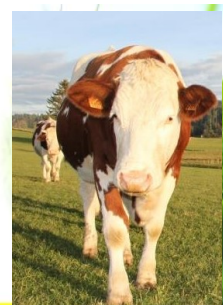
**\*\* Ne pas réaliser de chantier sans avoir transmis sa déclaration \*\***

(1) Coordonnées de la DRAAF-BFC / SRAL :

DRAAF BFC/SRAL – 4 bis rue Lazare Hoche – BP 87865 – 21078 DIJON Cedex  
Adresse électronique : [sral.draaf-bourgogne-franche-comte@agriculture.gouv.fr](mailto:sral.draaf-bourgogne-franche-comte@agriculture.gouv.fr)  
Télécopie : 03 80 39 30 99

# BULLETIN DE SANTÉ DU VÉGÉTAL

## BOURGOGNE-FRANCHE-COMTÉ



Prairies n° 5 du 2/12/2021

Le **RESEAU D'OBSERVATEURS** est indissociable de la surveillance du territoire et permet de contribuer à l'amélioration de la connaissance des populations de campagnols et autres bioagresseurs.

**Si vous souhaitez intégrer le réseau d'observateurs et faire remonter tout signalement de bioagresseurs des prairies, ou pour tout autre renseignement, veuillez contacter la FREDON Bourgogne Franche-Comté selon votre secteur géographique.**

Espace Valentin-Est - 12 rue de Franche-Comté - Bât E - 25480 ECOLE-VALENTIN

Animatrice filière Prairie : Herminie PIERNAVIEJA

Suppléance : Julie MONTAZ

03 81 47 79 27 / 06 74 15 35 44 - [hpiernavieja@fredonbfc.fr](mailto:hpiernavieja@fredonbfc.fr)

03 81 47 83 28 / 06 07 19 47 48 - [jmontaz@fredonbfc.fr](mailto:jmontaz@fredonbfc.fr)

Bulletin édité sous la responsabilité de la Chambre régionale d'Agriculture (CRA) Bourgogne Franche-Comté.

Rédaction réalisée par la FREDON Bourgogne Franche-Comté (Herminie PIERNAVIEJA, animatrice filière) en collaboration avec les membres de la cellule d'analyse de risque composé de la FREDON Bourgogne Franche-Comté et du SRAL.

Les structures partenaires dans la réalisation des observations nécessaires à l'élaboration du Bulletin de santé du végétal Prairies sont les suivantes : FREDON Bourgogne Franche-Comté, FDC 25, FDC 39, CDA 39, JCE, 289 agriculteurs (25 + 39)

Ce bulletin est produit à partir d'observations ponctuelles dans la région Bourgogne-Franche-Comté. La CRA Bourgogne Franche-Comté se dégage de toute responsabilité quant aux décisions prises par les applicateurs de produits phytosanitaires concernant la protection des végétaux.

"Action du plan Ecophyto piloté par les **Ministères en charge de l'agriculture, de l'écologie, de la santé et de la recherche**, avec l'appui technique et financier de l'**Office français de la Biodiversité**".

Avec la participation financière de :

