

BULLETIN DE SANTÉ DU VÉGÉTAL

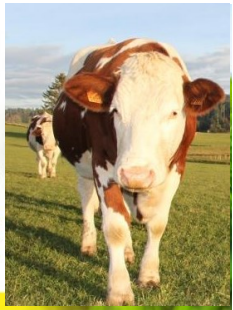
BOURGOGNE-FRANCHE-COMTÉ

Prairies Bilan n° 5 du 07 12 2022



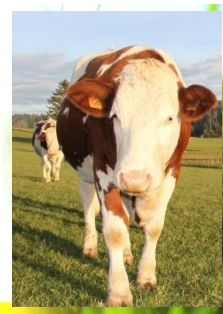
SOMMAIRE

Carte du réseau d'épidémiosurveillance campagnol terrestre et taupe européenne en 2022	2
Bilan sanitaire 2022	2
Facteurs de risque phytosanitaire	3
Méthodes de suivi du campagnol terrestre et de la taupe européenne	3
Situation en Franche-Comté à l'automne 2022	4
Carte prévisionnelle de la dynamique des populations de campagnols terrestres	5
Évaluation des densités de taupes européennes	6
Analyse de risque communale de pullulation de campagnols terrestres	7
Analyse de risque communale d'infestation en taupe européenne	14
Zoom par secteur prospecté	21
Secteurs de Nozeroy, Pontarlier, Vercel-Villedieu-le-Camp et Pierrefontaine-les-Varans	21
Secteurs de Levier et Montbenoît	24
Secteurs de Salins-les-Bains, Les-Planches-en-Montagne, Mouthe, Le Russey, Morteau et Maiche	25
Secteurs de Champagnole et Saint-Hippolyte	29
Secteurs d'Amancey et Ornans	30
Autres secteurs du Jura	31
Situation en Bourgogne à l'automne 2022	32
Carte prévisionnelle de la dynamique des populations de campagnols terrestres	32
Évaluation des densités de taupes européennes	33
Analyse de risque communale de pullulation de campagnols terrestres	34
Analyse de risque communale d'infestation en taupe européenne	38
Zoom par secteur prospecté	42
Secteurs de la Côte-d'Or	42
Secteurs de la Saône-et-Loire	43
Message de la DRAAF –SRAL Bourgogne Franche-Comté	44



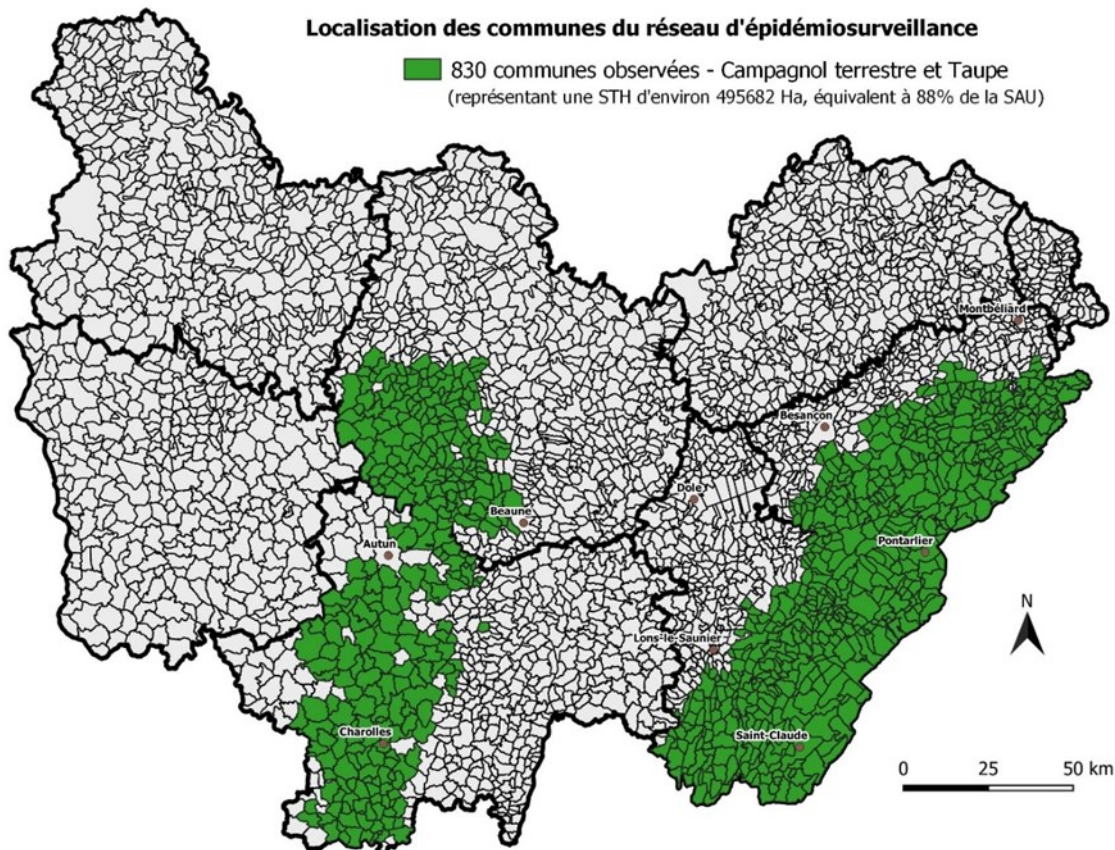
BULLETIN DE SANTÉ DU VÉGÉTAL

BOURGOGNE-FRANCHE-COMTÉ



Prairies Bilan n° 5 du 07 12 2022

Carte du réseau d'épidémiosurveillance campagnol terrestre et taupe européenne en 2022 en Bourgogne Franche-Comté



Bilan sanitaire 2022

En Franche-Comté

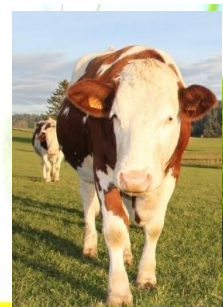
Bioagresseurs	Qualification de la pression 2022	Comparaison avec 2021
Campagnol terrestre (<i>Arvicola amphibius</i>)	Faible à forte selon les secteurs	=
Taupe européenne (<i>Talpa europea</i>)	Faible à forte selon les secteurs	<

En Bourgogne

Bioagresseurs	Qualification de la pression 2022	Comparaison avec 2021
Campagnol terrestre (<i>Arvicola amphibius</i>)	Faible à moyenne selon les secteurs	<
Taupe européenne (<i>Talpa europea</i>)	Faible	<

BULLETIN DE SANTÉ DU VÉGÉTAL

BOURGOGNE-FRANCHE-COMTÉ



Prairies Bilan n° 5 du 07 12 2022

Facteurs de risque phytosanitaire

L'année 2022 a été caractérisée par une sécheresse estivale minimisant les degrés d'infestation réels puis, par des épisodes pluvieux automnaux provoquant la sortie des indices et révélant des degrés d'infestations plus ou moins marqués selon les secteurs.

Méthodes de suivi du campagnol terrestre et de la taupe européenne

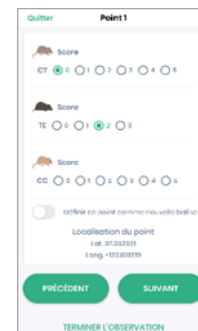
La méthode des balises



Depuis le printemps 2022, les agents de FREDON BFC utilisent l'application « Arvicola Obs » développée par VetAgro Sup. Un nouveau protocole a donc été mis en place pour réaliser l'épidémiologie des populations de campagnols terrestres et taupes européennes et l'analyse de risque qui en découle

L'utilisation de cette application mobile via un smartphone permet de géolocaliser des points d'observation répartis de manière homogène sur le territoire. Par exemple, la précision de retranscription des informations permet de localiser les infestations fortes et les foyers de démarrage contrairement aux notes communales qui lissaient ces informations.

Sur la base de la connaissance du territoire par les agents FREDON et des précédents suivis, des points d'observation appelés « balises » ont été positionnés et répartis sur le territoire, selon un maillage kilométrique, de façon à couvrir les zones de prairies de plusieurs sous-secteurs pour chaque commune. A chaque balise, l'observateur parcourt visuellement les 150 m autour de la balise et attribue une note par espèce : de 0 à 5 pour le campagnol terrestre et de 0 à 3 pour la taupe européenne, le 0 correspondant à l'absence d'indices frais.



Les informations saisies sont ensuite envoyées vers une base de données qui enregistre et centralise toutes les observations puis des cartes du niveau d'infestation en campagnols terrestres et taupes sont générées par interpolation spatiale. L'interpolation spatiale permet, à partir des notes attribuées sur chaque balise, d'estimer les niveaux d'infestation entre ces balises.

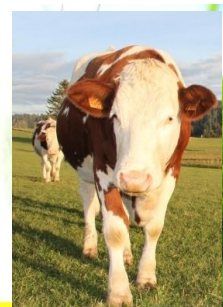
Cette application mobile pourra à terme être utilisée par les membres du réseau d'observation et permettre de relayer des informations plus précises en termes d'infestation en campagnols terrestres et taupes.

La méthode du « scoring communal »

A l'automne 2022, toutes les communes du réseau d'épidémiologie n'ont pas été suivies par la méthode des balises et la méthode du « scoring communal » (référence au niveau national) a donc été appliquée.

BULLETIN DE SANTÉ DU VÉGÉTAL

BOURGOGNE-FRANCHE-COMTÉ



Prairies Bilan n° 5 du 07 12 2022

Selon cette méthode, l'attribution d'un score se fait par le biais d'une prospection aléatoire et la plus exhaustive possible à l'échelle de la commune. L'évaluation du degré d'infestation en campagnols terrestres est réalisée par observation des indices de présence récents (tumuli), suivant une grille d'évaluation de 1 à 5, qui reflète à la fois l'extension de l'infestation dans la commune et l'impact sur les parcelles. Le niveau 5 correspond à une infestation maximale (pic de pullulation). Une échelle de 1 à 3 est utilisée pour évaluer le degré d'infestation en taupe (3 étant l'infestation la plus forte en taupe).

La dynamique des populations de campagnols terrestres

Les observations d'automne sont les plus représentatives de l'expression des populations de l'année et permettent de réaliser une carte prévisionnelle de la dynamique des populations de campagnols terrestres.

Cette dynamique prend en compte le degré d'infestation de chaque commune prospectée, relevé à l'automne 2022 par la méthode du « scoring communal » et la méthode des balises (correspondant à la moyenne haute des notes attribuées aux balises de la commune considérée).

Puis, en tenant compte des observations des années précédentes, il est possible de situer chaque commune observée dans la dynamique du cycle du campagnol terrestre et de dégager une tendance (basse densité, croissance, pullulation ou déclin) pour l'année 2023.

Cette dynamique des populations de campagnols terrestres prend également en compte les degrés d'infestation en taupes européennes puisqu'elle joue un rôle de précurseur dans le cycle du campagnol terrestre et peut alors être annonciateur d'un déclin.

L'évaluation des densités en taupes européennes

Pour rappel, la taupe européenne est également surveillée car elle est un véritable précurseur du campagnol terrestre : il profite des réseaux créés par la taupe pour investir plus rapidement la prairie. Il est donc très important de ne pas négliger ce fait. Une lutte raisonnée contre le campagnol terrestre efficace commence par la lutte contre son précurseur : la taupe.

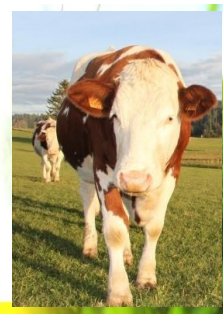
Des indices de campagnols et de taupes peuvent donc être présents en même temps sur un territoire. En général, cette situation a lieu lors de la phase de croissance (avant que la taupe ne se retire pour laisser place au campagnol exclusivement) ou lors de la phase de déclin (lorsque les campagnols sont moins nombreux et que la taupe peut réinvestir le territoire).

Situation en Franche-Comté à l'automne 2022

Les 2 cartes ci-dessous ont été réalisées grâce aux observations des techniciens FREDON au mois d'octobre et novembre 2022 sur les 527 communes du plan de lutte. 212 communes ont été prospectées par la méthode du « scoring communal » et 315 par la méthode des balises (soit au total 2106 balises).

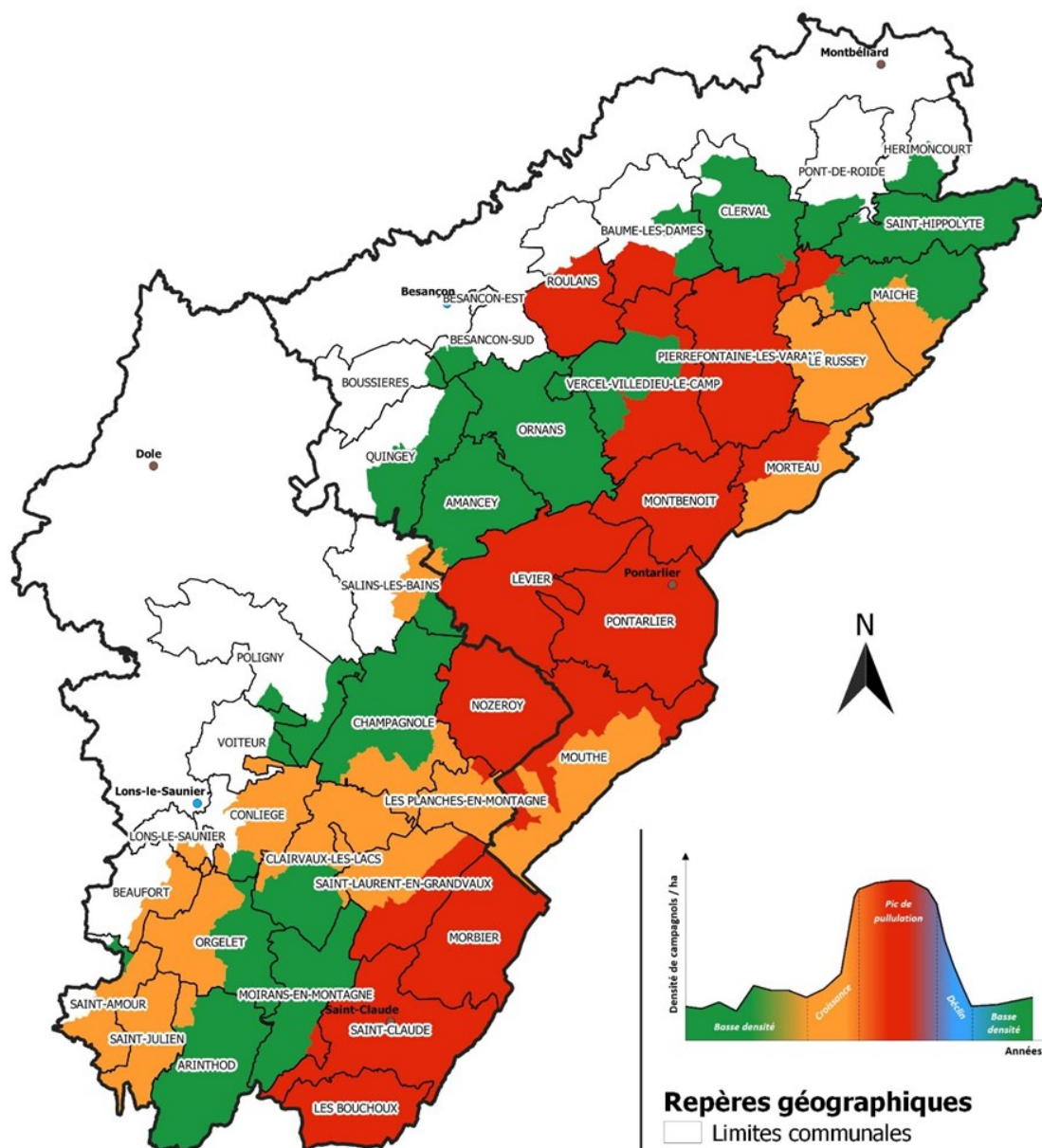
BULLETIN DE SANTÉ DU VÉGÉTAL

BOURGOGNE-FRANCHE-COMTÉ



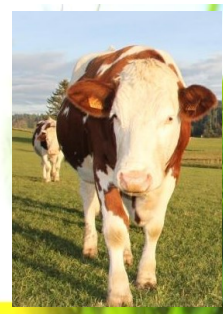
Prairies Bilan n° 5 du 07 12 2022

Carte prévisionnelle de la dynamique des populations de campagnols terrestres



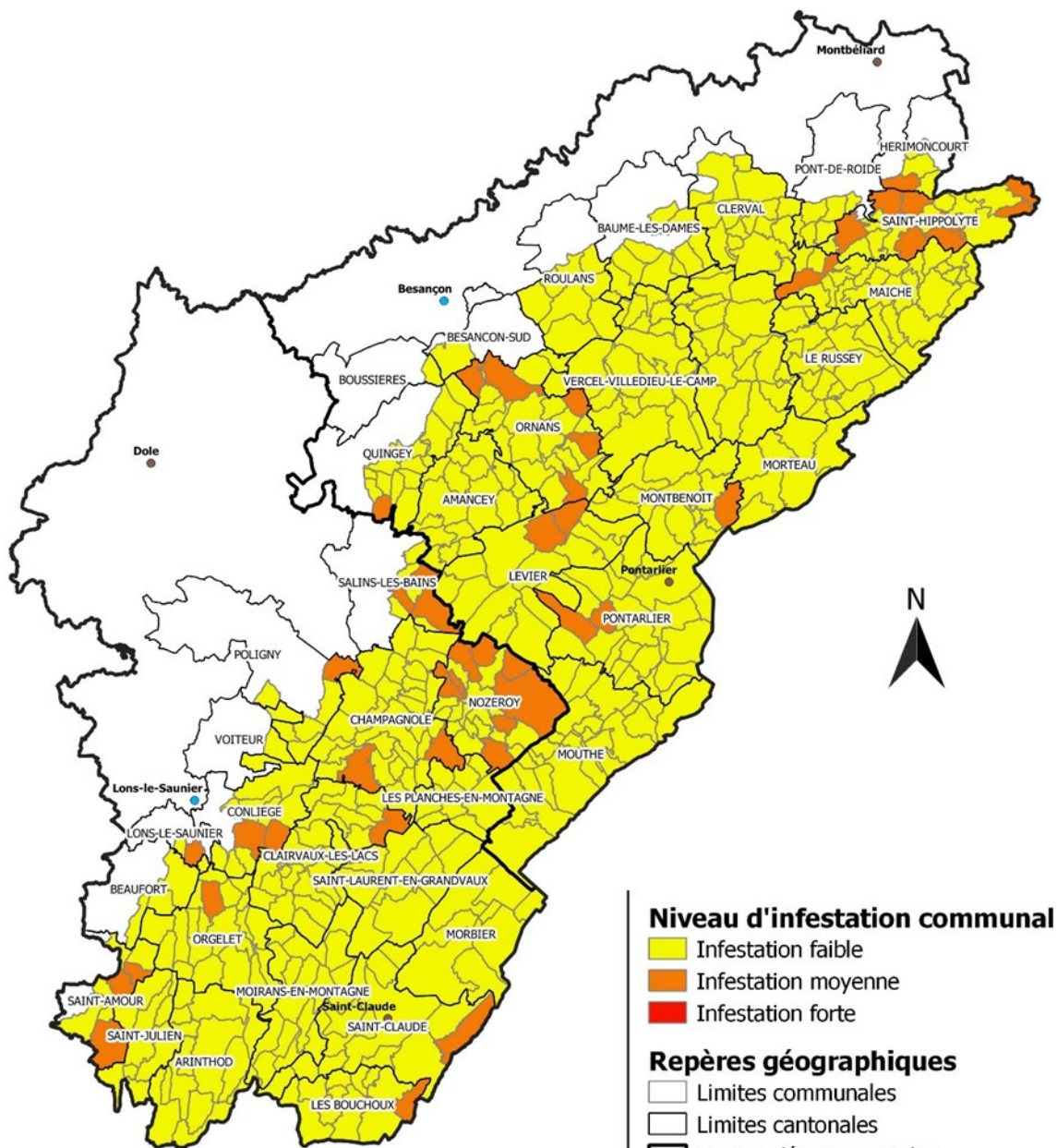
BULLETIN DE SANTÉ DU VÉGÉTAL

BOURGOGNE-FRANCHE-COMTÉ



Prairies Bilan n° 5 du 07 12 2022

Evaluation des densités de taupes européennes



Niveau d'infestation communal

- Infestation faible
- Infestation moyenne
- Infestation forte

Repères géographiques

- Limites communales
- Limites cantonales
- Limites départementales
- Préfecture
- Sous-préfecture

Sources :

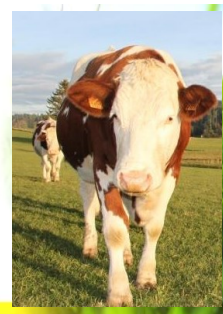
Base IGN ; FREDON Bourgogne Franche-Comté

Date de réalisation :

02/12/2022 ; QGIS 3.22.8

BULLETIN DE SANTÉ DU VÉGÉTAL

BOURGOGNE-FRANCHE-COMTÉ



Prairies Bilan n° 5 du 07 12 2022

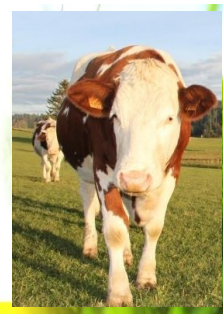
Les 2 analyses de risque ci-dessous ont été réalisées à l'échelle communale à partir des notes du « scoring communal » pour les 212 communes concernées et à partir de la moyenne haute des notes attribuées aux balises des 315 autres communes suivies.

Analyse de risque communale de pullulation de campagnols terrestres

Département	SECTEUR (basé sur le découpage des anciens cantons)	COMMUNE	ANALYSE DE RISQUE CAMPAGNOL TERRESTRE	
			Risque faible	Risque élevé
DOUBS	AMANCEY	RE UGNEY		↑
		SAINTE-ANNE		↑
		BOLANDOZ		↑
		DE SERVILLERS		↑
		FLAGEY		↑
		GEVRESIN		↑
		LIZINE		↑
		AMANCEY		↑
		AMONDANS		↑
		CLERON		↑
		CROUZET-MIGETTE		↑
		ETERNOZ		↑
		FERTANS		↑
		MALANS		↑
	MONTMAHOX		↑	
	NANS-SOUS-SAINTE-ANNE		↑	
	SARAZ		↑	
	SILLEY-AMANCEY		↑	
	BAUME-LES-DAMES	AISSEY		↑
		PASSAVANT		↑
		SAINT-JUAN		↑
		ADAM-LES-PASSAVANT		↑
		COTE BRUNE		↑
		LANANS		↑
		SERVIN		↑
		VAUDRIVILLERS		↑
	BESANCON SUD	LOMONT-SUR-CRETE	↑	
		VILLERS-SAINTE-MARTIN		↑
	BOUSSIERES	FONTAIN	↑	
		PIUGEY		↑
	CLERVAL	RANDEVILLERS		↑
		SURMONT		↑
		ANTEUIL		↑
		ORVE		↑
		BELVOIR		↑
		CHAZOT		↑
		CROSEY-LE-GRAND		↑
		CROSEY-LE-PETIT		↑
		PAYS DE CLERVAL		↑
		SANCEY		↑
		VELLEROT-LES-BELVOIR		↑
		VELLEVANS		↑
		VYT-LES-BELVOIR		↑
		RAHON	↑	
		ROCHE-LES-CLERVAL		↑
		SAINTE-GEORGES-ARMONT		↑
	HERIMONCOURT	PIERREFONTAINE-LES-BLAMONT		↑
		BLAMONT		↑
		VILLARS-LES-BLAMONT		↑
		ROCHES-LES-BLAMONT	↑	
	LEVIER	CHAPELLE-D'HUIN		↑
		COURVIERES		↑
DOMPIERRE-LES-TILLEULS			↑	
FRASNE			↑	
GOUX-LES-USIERS			↑	
SOMBACOUR			↑	
ARC-SOUS-MONTENOT			↑	
BIANS-LES-USIERS			↑	
BOUJAILLES			↑	
EVILLERS			↑	
LEVIER			↑	
SEPTFONTAINES			↑	
VILLENEUVE-D'AMONT		↑		
BULLE	↑			
VILLERS-SOUS-CHALAMONT		↑		

BULLETIN DE SANTÉ DU VÉGÉTAL

BOURGOGNE-FRANCHE-COMTÉ

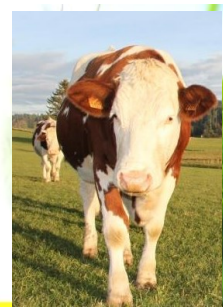


Prairies Bilan n° 5 du 07 12 2022

Département	SECTEUR (basé sur le découpage des anciens cantons)	COMMUNE	ANALYSE DE RISQUE CAMPAGNOL TERRESTRE	
			Risque faible	Risque élevé
DOUBS	MAICHE	BELFAYS	[Risque faible à élevé]	↑
		BELLEHERBE		
		CHARQUEMONT		
		FRAMBOUHANS		
		LA GRANGE		
		LES ECORCES		
		MAICHE		
		PROVENCHERE		
		THIEBOUHANS		
		TREVILLERS		
		URTIERE		
		BATTENANS-VARIN		
		CERNAY-L'EGLISE		
		CHARMAUVILLERS		
		CHARMOILLE		
		COUR-SAINT-AURICE		
		DAMPRICHARD		
		FERRIERES-LE-LAC		
		FESEVILLERS		
		FOURNET-BLANCHEROCHE		
		GOUMOIS		
	LES BRESEUX			
	MONT-DE-VOUGNEY			
	VAUCLUSE			
	VAUCLUSOTTE			
	MANCENANS-LIZERNE			
	ORGANS-BLANCHEFONTAINE			
	MONTBENOIT	OUHANS	[Risque faible à élevé]	↑
		ARCON		
		ARC-SOUS-CICON		
		AUBONNE		
		GILLEY		
		HAUTERIVE-LA-FRESSE		
		LES ALLIES		
		MAISONS-DU-BOIS-LIEVREMONT		
		MONTFLOVIN		
		RENEDALE		
		SAINT-GORGON-MAIN		
		VILLE-DU-PONT		
		LA CHAUX		
		LA LONGEVILLE		
	MORTEAU	BUGNY	[Risque faible à élevé]	↑
		MONTBENOIT		
		LES COMBES		
		MORTEAU		
		GRAND'COMBE-CHATELÉU		
	MOUTHE	LES FINS	[Risque faible à élevé]	↑
		LES GRAS		
		MONTLEBON		
		VILLERS-LE-LAC		
		BONNEVAUX		
		LABERGEMENT-SAINTE-MARIE		
		LE CROUZET		
		LES PONTETS		
		METABIEF		
		RE CULFOZ		
		VAUX-ET-CHANTEGRUE		
		BREY-ET-MAISON-DU-BOIS		
		CHATELBLANC		
		PETITE-CHAUX		
		SARRAGEOIS		
	CHAPELLE-DES-BOIS			
	CHAUX-NEUVE			
	FOURCATIER-ET-MAISON-NEUVE			
	GELLIN			
	JOUGNE			
	LES VILLEDIEU			
	RE MORAY-BOUJEONS			
	ROCHE JEAN			
	RONDEFONTAINE			
	SAINT-ANTOINE			
	LONGEVILLES-MONT-D'OR			
	MOUTHE			

BULLETIN DE SANTÉ DU VÉGÉTAL

BOURGOGNE-FRANCHE-COMTÉ

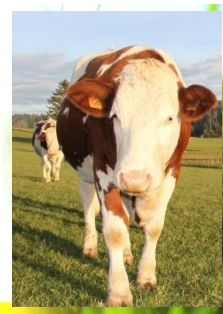


Prairies Bilan n° 5 du 07 12 2022

Département	SECTEUR (basé sur le découpage des anciens cantons)	COMMUNE	ANALYSE DE RISQUE CAMPAGNOL TERRESTRE				
			Risque faible	Risque élevé			
DOUBS	ORNANS	AMATHAY-VESIGNEUX	[Green to Red gradient with upward arrows]	[Green to Red gradient with upward arrows]			
		CHASSAGNE-SAINT-DENIS					
		ECHEVANNES					
		GUYANS-DURNES					
		LAVANS-VUILLAFANS					
		LONGEVILLE					
		MEREY-SOUS-MONTROND					
		SAULLES					
		SCEY-MAISIÈRES					
		VILLERS-SOUS-MONTROND					
		VOIRES					
		CHANTRANS					
		DURNES					
		L'HOPITAL-DU-GROSBOIS					
		LODS					
		MALBRANS					
		MONTGESOYE					
		ORNANS					
		TARCEY-FOUCHERANS					
		TREPOT					
		CHATEAUVEUX-LES-FOSSES					
		MOUTHIER-HAUTE-PIERRE					
		VUILLAFANS					
		PIERREFONTAINE-LES-VARANS			DOMPREL	[Green to Red gradient with upward arrows]	[Green to Red gradient with upward arrows]
					FLANGEBOUCHE		
	FOURNETS-LUISANS						
	GRANDFONTAINE-SUR-CREUSE						
	LA SOMMETTE						
	VILLERS-LA-COMBE						
	FUANS						
	GERMEFONTAINE						
	LANDRESSE						
	LAVRON						
	LORAY						
	ORCHAMPS-VENNES						
	OUVANS						
	PIERREFONTAINE-LES-VARANS						
	PLAIMBOIS-VENNES						
	VELLEROY-LES-VERCEL						
	CONSOLATION-MAISONNETTES						
	GUYANS-VENNES						
	VENNES						
	VILLERS-CHIFF						
	PONTARLIER		LES FOURGS	[Green to Red gradient with upward arrows]	[Green to Red gradient with upward arrows]		
			LES GRANGETTES				
			LES HOPITAUX-NEUFS				
			LES HOPITAUX-VEUX				
			MALPAS				
		OYE-ET-PALLET					
		VERRIERES-DE-JOUX					
		BOUVERANS					
		LA CLUSE-ET-MIJOUX					
		LA PLANÉE					
		MALBUISSON					
		MONTPERREUX					
		PONTARLIER					
		SAINT-POINT-LAC					
		TOUILLON-ET-LOUTELET					
		CHAFFOIS					
		DOUBS					
		GRANGES-NARBOZ					
		LA RIVIERE-DRUGEON					
		BANNANS					
		DOMMARTIN					
		HOUTAUD					
		SAINTE-COLOMBE					
		VUILLECIN					
		PONT-DE-ROIDE	PESEUX			[Green to Red gradient with upward arrows]	[Green to Red gradient with upward arrows]
	ROSIERES-SUR-BARBECHE						
	SOLEMONT						
	FEULE						
	VALONNE						
	VERNOIS-LES-BELVOIR						

BULLETIN DE SANTÉ DU VÉGÉTAL

BOURGOGNE-FRANCHE-COMTÉ

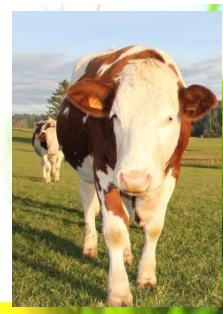


Prairies Bilan n° 5 du 07 12 2022

Département	SECTEUR (basé sur le découpage des anciens cantons)	COMMUNE	ANALYSE DE RISQUE CAMPAGNOL TERRESTRE	
			Risque faible	Risque élevé
DOUBS	QUINGEY	CHATILLON-SUR-LISON	↑	↑
		CUSSEY-SUR-LISON		
		ECHAY		
		GOUX-SOUS-LANDET		
		LE VAL		
		RONCHAUX		
		BARTHERANS		
		BY		
		CADEMENE		
		EPEUGNEY		
		MONTROND-LE-CHATEAU		
		MYON		
		PAROY		
		RUREY		
	SAMSON			
	ROUHE			
	ROULANS	DAMMARTIN-LES-TEMLIERS	↑	↑
		BOUCLANS		
		GLAMONDANS		
		GONSANS		
		NAISEY-LES-GRANGES		
		NANCRAY		
		CHAMPLIVE		
	OSSE			
	LE RUSSEY	CHAMESEY	↑	↑
		PLAMBOIS-DU-MIROIR		
		BONNETAGE		
		BRETONVILLERS		
		GRAND'COMBE-DES-BOIS		
		LA BOSSE		
		LA CHENALOTTE		
		LAVAL-LE-PRIEURE		
		LE BARBOUX		
		LE BELIEU		
		LE BIZOT		
		LE LUHIER		
		LE MEMONT		
		LE RUSSEY		
		LES FONTENELLES		
		LONGEVILLE-LES-RUSSEY		
		MONTBELIARDOT		
		MONT-DE-LAVAL		
		NOEL-CERNEUX		
		SAINT-JULIEN-LES-RUSSEY		
	NARBIEF			
	ROUREUX			
	SAINT-HIPPOLYTE	BURNEVILLERS	↑	↑
CHAMESOL				
COURTEFONTAINE				
FLEUREY				
FROIDEVAUX				
GLERE				
INDEVILLERS				
LES TERRES-DE-CHAUX				
LIEBVILLERS				
MONTANCY				
MONTANDON				
MONTECHEROUX				
SOULCE-CERNAY				
VALOREILLE				
VAUFREY				
BIEF				
LES PLAINS-ET-GRANDS-ESSARTS				
MONTJOIE-LE-CHATEAU				
SAINT-HIPPOLYTE				
VERCEL-VILLEDIEU-LE-CAMP	AVOUDREY	↑	↑	
	LONGECHAUX			
	EPENOY			
	ETRAY			
	CHAUX-LES-PASSAVANT			
	CHEVIGNY-LES-VERCEL			
	LES PREMIERS SAPINS			
	ORSANS			
	PASSONFONTAINE			
	VERCEL-VILLEDIEU-LE-CAMP			
	BELMONT			
	BREMONDANS			
	COURTETAIN-ET-SALANS			
	ETALANS			
	EYSSON			
	FALLERANS			
	LONGEMAISON			
	VALDAHON			
	VERNIERFONTAINE			
ADAM-LES-VERCEL				
EPENOISE				
MAGNY-CHATELARD				

BULLETIN DE SANTÉ DU VÉGÉTAL

BOURGOGNE-FRANCHE-COMTÉ

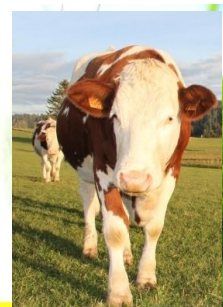


Prairies Bilan n° 5 du 07 12 2022

Département	SECTEUR (basé sur le découpage des anciens cantons)	COMMUNE	ANALYSE DE RISQUE CAMPAGNOL TERRESTRE				
			Risque faible	Risque élevé			
JURA	ARINTHOD	CORNOD	↑	↑			
		LA BOISSIERE					
		ARINTHOD					
		AROMAS					
		CERNON					
		CHARNOD					
		DRAMELAY					
		GENOD					
		MARIGNA-SUR-VALOUSE					
		SAINT-HYMETIERE-SUR-VALOUSE					
		THOIRETTE-COISIA					
		VALZIN EN PETITE MONTAGNE					
		VOSBLES-VALFIN					
		CONDES					
	VEYLES						
	BEAUFORT	LA CHAILLEUSE	↑	↑			
		ROSAY					
		AUGISEY					
	LES BOUCHOUX	BELLECOMBE	↑	↑			
		LA PESSE					
		LES MOUSSIERES					
		LES BOUCHOUX					
		VIRY					
		CHOUX					
		COISERETTE					
		LARRIVOIRE					
		ROGNA					
		COYRIERE					
	VULVOZ						
	CHAMPAGNOLE	CHATELNEUF	↑	↑			
		LE VAUDIOUX					
		LOULLE					
		PILLEMoine					
		ANDELOT-EN-MONTAGNE					
		ARDON					
		MONT-SUR-MONNET					
		SIROD					
		SUPT					
		SYAM					
		CHAMPAGNOLE					
		CHAPOIS					
		CROTENAY					
		LE LARDERET					
		LE LATET					
		LE PASQUIER					
		LENT					
		MONNET-LA-VILLE					
		MONTIGNY-SUR-L'AIN					
		MOUTOUX					
		NEY					
		SAINT-GERMAIN-EN-MONTAGNE					
		VALEMPOULIERES					
		VANNOZ					
		VERS-EN-MONTAGNE					
		BOURG-DE-SIROD					
		CIZE					
		EQUEVILLON					
		LES NANS					
		MONTROND					
		PONT-DU-NAVOY					
		SAPUIS					
		CLAIRVAUX-LES-LACS			LA FRASNEE	↑	↑
					CHARCIER		
	CHAREZIER						
	DOUCIER						
	FONTENU						
	LE FRASNOIS						
	MESNOIS						
	SAFFLOZ						
	LUXELLES						
	BARESSIA-SUR-L'AIN						
	BOISSIA						
	CHEVROTAIN						
	CLAIRVAUX-LES-LACS						
	COGNA						
	HAUTE-COUR						
	LARGILLAY-MARSONNAY						
	MARIGNY						
	MENETRUX-EN-JOUX						
	PATORNAY						
	PONT-DE-POITTE						
	SONGESON						
	SOUCIA						
	THOIRIA						
	VERTAMBOZ						

BULLETIN DE SANTÉ DU VÉGÉTAL

BOURGOGNE-FRANCHE-COMTÉ

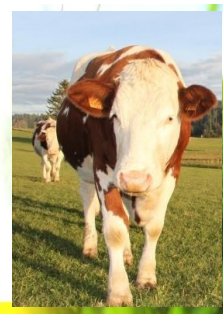


Prairies Bilan n° 5 du 07 12 2022

Département	SECTEUR (basé sur le découpage des anciens cantons)	COMMUNE	ANALYSE DE RISQUE CAMPAGNOL TERRESTRE	
			Risque faible	Risque élevé
JURA	CONLIEGE	BRIOD		↑
		VEVY		
		COURBETTE		↑
		HAUTEROCHE		
		PUBLY		
		VERGES		
		BLYE		↑
		CHATILLON		
		NOGNA		
		POIDS-DE-FIOLE		
	SAIN-TMAUR	↑		
	MOIRANS-EN-MONTAGNE	CHARCHILLA		↑
		CRENAVS		↑
		ETIVAL		
		MAISOD		
		MARTIGNA		
		MEUSSIA		
		CHANCIA		
		CHATEL-DE-JOUX	↑	
		COYRON		
		JEURRE		
		LECT		
		LES CROZETS		
		MOIRANS-EN-MONTAGNE		
		MONTCUSEL		
		VILLARDS-D'HERIA		
	MORBIER	BOIS-D'AMONT		↑
		HAUTS DE BIENNE		
		LES ROUSSES		
		LONGCHAUMOIS		
		MORBIER		
	BELFONTAINE	↑		
	PREMANON			
	NOZEROT	ARSURE-ARSURETTE		
		BILLECUL		
		CENSEAU		
		GILLOIS		
		LA FAVIERE		
		RIX		
		BIEF-DU-FOURG		
		CUVIER		↑
		LA LATETTE		
		LONGCOCHON		
		MIEGES		
		MIGNOMILLARD		
		NOZEROT		
		PLENISE		
		CE RNIEBAUD		
		CHARENCY		
		CONTE		
		DOYE		
		ESSERVAL-TARTRE		
		FRAROZ		
	MOURNANS-CHARBONNY			
	ONGLIERES			
	PLENISETTE			
	ORGELET	CRESSIA		↑
		ALJEZE		
		CHAMBERIA		
		DOMPIERRE-SUR-MONT		
		ORGELET		
		PIMORIN		
		REITHOUSE		
		ROTHONAY		
		CHAVERIA		
		LA TOUR-DU-MEIX	↑	
		MARNEZIA		
		MOUTONNE		
		ONOZ		
		SARROGNA		
		BEFFIA	↑	
	ECRILLE			
	MERONA			
	NANCUISE			
	PLAISIA			
	PRESSILLY			

BULLETIN DE SANTÉ DU VÉGÉTAL

BOURGOGNE-FRANCHE-COMTÉ



Prairies Bilan n° 5 du 07 12 2022

Département	SECTEUR (basé sur le découpage des anciens cantons)	COMMUNE	ANALYSE DE RISQUE CAMPAGNOL TERRESTRE	
			Risque faible	Risque élevé
JURA	LES PLANCHES-EN-MONTAGNE	BIEF-DES-MAISONS	[Barre de risque: vert à orange]	↑
		CHAUX-DES-CROTENAY		
		ENTRE-DEUX-MONTS		
		FONCINE-LE-BAS		
		LES PLANCHES-EN-MONTAGNE		
		FONCINE-LE-HAUT		
		CRANS		
	LES CHALESMES	↑		
	POLIGNY	MOLAIN	[Barre de risque: vert à orange]	↑
		BESAIN		
		PICARREAU		
		BONNEFONTAINE		
		FAY-EN-MONTAGNE		
	PLASNE	↑		
	SAINT-AMOUR	THOISSIA	[Barre de risque: vert à orange]	↑
		LOISIA		
		VAL-D'EPY		
		VERIA		
		GRAYE-ET-CHARNAY		
		LES TROIS CHATEAUX		
		CHEVREAUX		
	MONTAGNA-LE-RECONDUIT	↑		
	SAINT-CLAUDE	LA RIXOUSE	[Barre de risque: vert à orange]	↑
		LAMOIRA		
		SEPTMONCEL LES MOLUNES		
		LAJOUX		
		RAVILLOLES		
		SAINT-CLAUDE		
		MILLARD-SAINT-SAUVEUR		
		AVIGNON-LES-SAINT-CLAUDE		
		CHASSAL-MOLINGES		
		COTEAUX DU LIZON		
		LAVANCIA-EPERCY		
		LAVANS-LES-SAINT-CLAUDE		
		LESCHERES		
	VAUX-LES-SAINT-CLAUDE	↑		
	SAINT-JULIEN	BROISSIA	[Barre de risque: vert à orange]	↑
		MONTFLEUR		
		MONTLAINIA		
		MONTREVEL		
		VAL SURAN		
		ANDELOT-MORVAL		
		GIGNY		
		MONNETAY		↑
	SAINT-LAURENT-EN GRANDVAUX	BONLIEU	[Barre de risque: vert à orange]	↑
		DE NEZIERES		
		FORT-DU-PLASNE		
GRANDE-RIVIERE CHATEAU				
LA CHAUMUSSE				
LA CHAUX-DU-DOMBIEF				
LAC-DES-ROUGES-TRUITES				
NANCHEZ				
SAINT-LAURENT-EN-GRANDVAUX				
SAINT-AURICE-CRILLAT				
SAINT-PIERRE				
SAUGOT		↑		
SALINS-LES-BAINS	CERNANS	[Barre de risque: vert à orange]	↑	
	ABERGEMENT-LES-THESY			
	ARECHES			
	GERAISE			
	THESY			
	DOURNON			
	LEMUY			
	MONTMARLON			
	LA MARRE		↑	
	LE FIED			
VOITEUR	LA MARRE	[Barre de risque: vert à orange]	↑	
	LE FIED			
LONS-LE-SAUNIER	BORNIAY	[Barre de risque: vert à orange]	↑	
	GERUGE			

BULLETIN DE SANTÉ DU VÉGÉTAL

BOURGOGNE-FRANCHE-COMTÉ



Prairies Bilan n° 5 du 07 12 2022

Analyse de risque communale d'infestation en taupe européenne

Département	SECTEUR (basé sur le découpage des anciens cantons)	COMMUNE	ANALYSE DE RISQUE TAUPE EUROPÉENNE	
			Risque faible	Risque élevé
DOUBS	AMANCEY	AMANCEY	↑	↑
		AMONDANS		
		BOLANDOZ		
		CLERON		
		CROUZET-MIGETTE		
		DESERVILLERS		
		ETERNOZ		
		FERTANS		
		FLAGEY		
		GEVRE-SIN		
		LIZINE		
		MALANS		
		MONTMAHOUX		
		NANS-SOUS-SAINTE-ANNE		
		REUGNEY		
		SAINTE-ANNE		
		SARAZ		
	SILLEY-AMANCEY			
	BAUME-LES-DAMES	ADAM-LES-PASSAVANT	↑	↑
		AISSEY		
		COTE-BRUNE		
		LANANS		
		LOMONT-SUR-CRETE		
		PASSAVANT		
		SAINT-JUAN		
		SERVIN		
	VAUDRIVILLERS			
VILLERS-SAINT-MARTIN				
BESANCON SUD	FONTAIN	↑	↑	
BOUSSIERES	PIUGEY	↑	↑	
CLERVAL	ANTEUIL	↑	↑	
	BELVOIR			
	CHAZOT			
	CROSEY-LE-GRAND			
	CROSEY-LE-PETIT			
	ORVE			
	PAYS DE CLERVAL			
	RAHON			
	RANDE-VILLERS			
	ROCHE-LES-CLERVAL			
	SAINTE-GEORGES-ARMONT			
	SANCEY			
	SURMONT			
	VELLEROY-LES-BELVOIR			
	VELLEVANS			
	VIT-LES-BELVOIR			
HERIMONCOURT	PIERREFONTAINE-LE-S-BLAMONT	↑	↑	
	BLAMONT			
	ROCHES-LES-BLAMONT			
	VILLARS-LES-BLAMONT			
LEVER	EVILLERS	↑	↑	
	SEPTFONTAINES			
	ARC-SOUS-MONTENOT			
	BIANS-LES-USIERS			
	BOUJAILLES			
	BULLE			
	CHAPPELLE-DHUIN			
	COURMIERES			
	DOMPIERRE-LES-TILLEULS			
	FRASNE			
	GOUX-LES-USIERS			
	LEVER			
	SOMBACOUR			
	VILLENEUVE-D'AMONT			
	VILLERS-SOUS-CHALAMONT			

BULLETIN DE SANTÉ DU VÉGÉTAL

BOURGOGNE-FRANCHE-COMTÉ

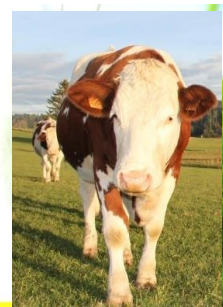


Prairies Bilan n° 5 du 07 12 2022

Département	SECTEUR (basé sur le découpage des anciens cantons)	COMMUNE	ANALYSE DE RISQUE TAUPE EUROPÉENNE	
			Risque faible	Risque élevé
DOUBS	MAICHE	BELLEHERBE	↑	↑
		BATTENANS-VARIN		
		BELFAYS		
		CERNAY-L'ÉGLISE		
CHARMAUVILLERS				
CHARMOILLE				
CHARQUEMONT				
COUR-SAINT-MAURICE				
DAMPRICHARD				
FERRIERES-LE-LAC				
FESSEVILLERS				
FOURNET-BLANCHEROCHE				
FRAMBOUHANS				
GOUMOIS				
LA GRANGE				
LES BRESEUX				
LES ECORCES				
MAICHE				
MANCENANS-LIZERNE				
MONT-DE-VOUGNEY				
ORGEANS-BLANCHEFONTAINE				
PROVENCHERE				
THIEBOUHANS				
TREVILLERS				
URTIERE				
VAUCLUSE				
VAUCLUSOTTE				
DOUBS	MONTBENOIT	VILLE-DU-PONT	↑	↑
		ARCON		
		ARC-SOUS-CICON		
		AUBONNE		
		BUGNY		
		GILLEY		
		HAUTERIVE-LA-FRESSE		
		LA CHAUX		
		LA LONGEVILLE		
		LES ALLIES		
		MAISONS-DU-BOIS-LIEVRE MONT		
		MONTBENOIT		
		MONTFLOVIN		
		OUHANS		
		RENEDALE		
		SAINTE-GORGON-MAIN		
DOUBS	MORTEAU	GRAND-COMBE-CHATELEU	↑	↑
		LES COMBES		
		LES FINS		
		LES GRAS		
		MONTLEBON		
		MORTEAU		
DOUBS	MOUTHE	VILLERS-LE-LAC	↑	↑
		BONNEVAUX		
		BREY-ET-MAISON-DU-BOIS		
		CHAPELLE-DES-BOIS		
		CHATEL Blanc		
		CHAUX-NEUVE		
		FOURCATIER-ET-MAISON-NEUVE		
		GELLIN		
		JOUGNE		
		LABERGEMENT-SAINTE-MARIE		
		LE CROUZET		
		LES PONTETS		
		LES VILLEDIEU		
		LONGEVILLES-MONT-D'OR		
		METABIEF		
		MOUTHE		
		PETITE-CHAUX		
		RECUFOZ		
		REMORAY-BOUJEONS		
		ROCHE JEAN		
RONDEFONTAINE				
SAINTE-ANTOINE				
SARRAGEOIS				
VALLÉE-ET-CHANTEGRUE				

BULLETIN DE SANTÉ DU VÉGÉTAL

BOURGOGNE-FRANCHE-COMTÉ

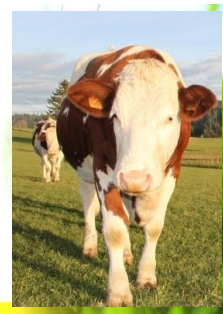


Prairies Bilan n° 5 du 07 12 2022

Département	SECTEUR (basé sur le découpage des anciens cantons)	COMMUNE	ANALYSE DE RISQUE TAUPE EUROPÉENNE				
			Risque faible	Risque élevé			
DOUBS	ORNANS	GUYANS-DURNES	↑	↑			
		LAVANS-VUILLAFANS					
		LONGEVILLE					
		MEREY-SOUS-MONTROND					
		TARZENAY-FOUCHERANS					
		AMATHAY-VESIGNEUX					
		CHANTRANS					
		CHASSAGNE-SAINT-DENIS					
		CHATEAUVIEUX-LES-FOSSES					
		DURNES					
		ECHEVANNES					
		L'HOPITAL-DU-GROSBOIS					
		LODS					
		MALBRANS					
		MONTGE SOYE					
		MOUTHIER-HAUTE-PIERRE					
		ORNANS					
		SAULES					
		SCEY-MAISIÈRES					
		TREPOT					
		VILLERS-SOUS-MONTROND					
		VOIRES					
		VUILLAFANS					
		PIERREFONTAINE-LES-VARANS			CONSOLATION-MAISONNETTES	↑	↑
					DOMPREL		
					FLANGEBOUCHE		
					FOURNETS-LUISANS		
					FUANS		
	GERMEFONTAINE						
	GRANDFONTAINE-SUR-CREUSE						
	GUYANS-VENNES						
	LA SOMMETTE						
	LANDRESSE						
	LAVRON						
	LORAY						
	ORCHAMPS-VENNES						
	OUVANS						
	PIERREFONTAINE-LE-S-VARANS						
	PLAIMBOIS-VENNES						
	VELLEROT-LES-VERCEL						
	VENNES						
	MILLERS-CHIEF						
	MILLERS-LA-COMBE						
	PONTARLIER		LA RIVIERE-DRUGEON	↑	↑		
			SAINTE-COLOMBE				
			BANNANS				
			BOUVERRANS				
			CHAFFOIS				
			DOMMARTIN				
			DOUBS				
			GRANGES-NARBOZ				
		HOUTAUD					
		LA CLUSE-ET-MIJOUX					
		LA PLANÉE					
		LES FOURGS					
		LES GRANGETTES					
		LES HOPITAUX-NEUFS					
		LES HOPITAUX-VIEUX					
		MALBUISSON					
		MALPAS					
		MONTPERREUX					
		OYE-ET-PALLET					
		PONTARLIER					
		SAINTE-POINT-LAC					
		TOUILLON-ET-LOUTET					
		VERRIÈRES-DE-JOUX					
		VUILLECIN					
		PONT-DE-ROIDE	FEULE			↑	↑
			PESEUX				
			ROSIÈRES-SUR-BARBECHE				
			SOLEMONT				
	VALONNE						
	VERNOIS-LES-BELVOIR						

BULLETIN DE SANTÉ DU VÉGÉTAL

BOURGOGNE-FRANCHE-COMTÉ



Prairies Bilan n° 5 du 07 12 2022

Département	SECTEUR (basé sur le découpage des anciens cantons)	COMMUNE	ANALYSE DE RISQUE TAUPE EUROPÉENNE				
			Risque faible	Risque élevé			
DOUBS	QUINGEY	BY	↑	↑			
		BARTHERANS					
		CADEMENE					
		CHATILLON-SUR-LISON					
		CUSSEY-SUR-LISON					
		ECHAY					
		EPEUGNEY					
		GOUX-SOUS-LANDET					
		LE VAL					
		MONTROND-LE-CHATEAU					
		MYON					
		PAROY					
		RONCHAUX					
		ROUHE					
	RUREY						
	SAMSON						
	ROULANS	BOUCLANS	↑	↑			
		CHAMPLIVE					
		DAMMARTIN-LES-TEMPLIERS					
		GLAMONDANS					
		GONSANS					
		NAISEY-LES-GRANGES					
		NANCRAZ					
		OSSE					
		LE RUSSEY			BONNETAGE	↑	↑
					BRETONVILLERS		
	CHAMESEY						
	GRAND-COMBE-DES-BOIS						
	LA BOSSE						
	LACHENALOTTE						
	LAVAL-LE-PRIEURE						
	LE BARBOUX						
	LE BELIEU						
	LE BIZOT						
	LE LUHIER						
	LE MEMONT						
	LE RUSSEY						
	LES FONTENELLES						
	LONGEVILLE-LES-RUSSEY						
	MONTBELIARDOT						
	MONT-DE-LAVAL						
	NARBIEF						
	NOEL-CERNEUX						
	PLAIMBOIS-DU-MIROIR						
ROSUREUX							
SAINTE-JULIEN-LES-RUSSEY							
SAINT-HIPPOLYTE	BURNEVILLERS	↑	↑				
	CHAMESOL						
	COURTEFONTAINE						
	LES PLAINS-ET-GRANDS-ESSARTS						
	LES TERRES-DE-CHAUX						
	MONTANCY						
	MONTANDON						
	MONTECHEROUX						
	BIEF						
	FLEUREY						
	FROIDEVAUX						
	GLERE						
	INDEVILLERS						
	LIEBVILLERS						
MONTJOIE-LE-CHATEAU							
SAINTE-HIPPOLYTE							
SOULCE-CERNAY							
VALOREILLE							
VAUFREY							
VERCEL-VILLEDIEU-LE-CAMP	ADAM-LES-VERCEL	↑	↑				
	AVOUDREY						
	BELMONT						
	BREMONDANS						
	CHAUX-LES-PASSAVANT						
	CHEVIGNEY-LES-VERCEL						
	COURTETAIN-ET-SALANS						
	EPENOUSE						
	EPENOY						
	ETALANS						
	ETRAY						
	EYSSON						
	FALLERANS						
	LES PREMIERS SAPINS						
	LONGECHAUX						
	LONGEMAISON						
	MAGNY-CHATELARD						
	ORSANS						
	PASSONFONTAINE						
	VALDAHON						
VERCEL-VILLEDIEU-LE-CAMP							
VERNIERFONTAINE							

BULLETIN DE SANTÉ DU VÉGÉTAL

BOURGOGNE-FRANCHE-COMTÉ

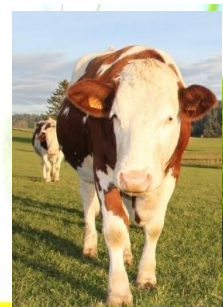


Prairies Bilan n° 5 du 07 12 2022

Département	SECTEUR (basé sur le découpage des anciens cantons)	COMMUNE	ANALYSE DE RISQUE TAUPE EUROPÉENNE	
			Risque faible	Risque élevé
JURA	ARINTHOD	ARINTHOD	↑	→
		AROMAS		
		CERNON		
		CHARNOD		
		CONDES		
		CORNOD		
		DRAMELAY		
		GENOD		
		LA BOISSIERE		
		MARIGNA-SUR-VALOUSE		
		SAINT-HYMETIERE-SUR-VALOUSE		
		THOIRETTE-COISIA		
		VALZIN EN PETITE MONTAGNE		
		VESECLÉS		
	VOISLES-VALFIN			
	BEAUFORT	AUGISEY	↑	→
		LA CHAILLEUSE		
		ROSAY		
	LES BOUCHOUX	BELLECOMBE	↑	→
		CHOUX		
		COISERETTE		
		COYRIERE		
		LA PESSE		
		LARRIVOIRE		
		LES BOUCHOUX		
		LES MOUSSIÈRES		
		ROGNA		
		VIRY		
	VULVOZ			
	CHAMPAGNOLE	MONT-SUR-MONNET	↑	→
		SIROD		
		ANDELOT-EN-MONTAGNE		
		ARDON		
		BOURG-DE-SIROD		
		CHAMPAGNOLE		
		CHAPOIS		
		CHATELNEUF		
		CIZE		
		CROTENAY		
		EQUEVILLON		
		LE LARDERET		
		LE LATET		
		LE PASQUIER		
		LE VAUDIoux		
LENT				
LES NANS				
LOULLE				
MONNET-LA-VILLE				
MONTIGNY-SUR-L'AIN				
MONTROND				
MOUTOUX				
NEY				
PILLEMOINE				
PONT-DU-NAVROY				
SAINTE-GERMAIN-EN-MONTAGNE				
SAPUIS				
SUPT				
SYAM				
VALEMPOLIÈRES				
VANNOZ				
VERS-EN-MONTAGNE				
CLAIRVAUX-LES-LACS	LE FRASNOIS	↑	→	
	BARESSA-SUR-L'AIN			
	BOISSIA			
	CHARCIER			
	CHAREZIER			
	CHEVROTAINÉ			
	CLAIRVAUX-LES-LACS			
	COGNA			
	DOUCIER			
	FONTENU			
	HAUTE-COUR			
	LA FRASNEE			
	LARGILLAY-MARSONNAY			
	MARIGNY			
	MENETRUX-EN-JOUX			
	MESNOIS			
	PATORNAY			
	PONT-DE-POITTE			
	SAFFLOZ			
	SONGESON			
	SOUCIA			
	THOIRIA			
	UXELLES			
	VERTAMROZ			

BULLETIN DE SANTÉ DU VÉGÉTAL

BOURGOGNE-FRANCHE-COMTÉ

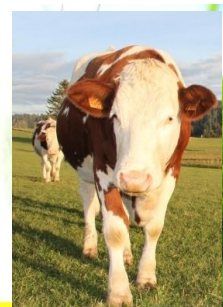


Prairies Bilan n° 5 du 07 12 2022

Département	SECTEUR (basé sur le découpage des anciens cantons)	COMMUNE	ANALYSE DE RISQUE TAUPE EUROPÉENNE	
			Risque faible	Risque élevé
JURA	CONLIEGE	BLYE	↑	↑
		PUBLY		
		BRIOD		
		CHATILLON		
		COURBETTE		
		HAUTEROCHE		
		NOGNA		
		POIDS-DE-FIOLE		
		SAINT-MAUR		
		VERGES		
	VEVY			
	MOIRANS-EN-MONTAGNE	CHANCIA	↑	↑
		CHARCHILLA		
		CHATEL-DE-JOUX		
		COYRON		
		CRENANS		
		ETIVAL		
		JEURRE		
		LECT		
		LES CROZETS		
		MAISOD		
		MARTIGNA		
		MEUSSIA		
		MOIRANS-EN-MONTAGNE		
		MONTCUSEL		
		VILLARDS-D'HERIA		
	MORBIER	BELLEFONTAINE	↑	↑
		BOIS-D'AMONT		
		HAUTS DE BIENNE		
		LES ROUSSES		
		LONGCHAUMOIS		
		MORBIER		
		PREMANON		
	NOZERROY	ARSURE-ARSURETTE	↑	↑
		BIEF-DU-FOURG		
		CUVIER		
		ESSERVAL-TARTRE		
		LA LATETTE		
		MIGNOVILLARD		
		ONGLIERES		
		PLENISETTE		
		BILLECUL		
		CENSEAU		
		CERNIE BAUD		
		CHARENCEY		
		CONTE		
		DOYE		
FRARAZ				
GILLOIS				
LA FAVIERE				
LONGCOCHON				
MIEGES				
MOURNANS-CHARBONNY				
NOZERROY				
PLENISE				
RIX				
ORGELET	PRESEILLY	↑	↑	
	ALIEZE			
	BEFFIA			
	CHAMBERIA			
	CHAVERIA			
	CRESSIA			
	DOMPIERRE-SUR-MONT			
	ECRILLE			
	LA TOUR-DU-MEIX			
	MARNEZIA			
	MERONA			
	MOUATONNE			
	NANCUISE			
	ONOZ			
	ORGELET			
	PIMORIN			
	PLAISIA			
	REITHOUSE			
ROTHONAY				
SARROGNA				

BULLETIN DE SANTÉ DU VÉGÉTAL

BOURGOGNE-FRANCHE-COMTÉ



Prairies Bilan n° 5 du 07 12 2022

Département	SECTEUR (basé sur le découpage des anciens cantons)	COMMUNE	ANALYSE DE RISQUE TAUPE EUROPÉENNE	
			Risque faible	Risque élevé
JURA	LES PLANCHES-EN-MONTAGNE	BIEF-DES-MAISONS	↑	↑
		CHAUX-DES-CROTENAY		
		CRANS		
		ENTRE-DEUX-MONTS		
		FONCINE-LE-BAS		
		FONCINE-LE-HAUT		
		LES CHALESMES		
	POLIGNY	LES PLANCHES-EN-MONTAGNE	↑	↑
		MOLAIN		
		BESAIN		
		BONNEFONTAINE		
		FAY-EN-MONTAGNE		
	SAINT-AMOUR	PICARREAU	↑	↑
		PLASNE		
		GRAYE-ET-CHARNAY		
		VAL-D'EPY		
		VERIA		
		CHEVREAUX		
	SAINT-CLAUDE	LES TROIS CHATEAUX	↑	↑
		LOISIA		
		MONTAGNA-LE-RECONDUIT		
		THOISSIA		
		LAIJOUX		
		AVIGNON-LES-SAINT-CLAUDE		
		CHASSAL-MOLINGES		
		COTEAUX DU LIZON		
		LA RIXOUSE		
LAMOIRA				
LAVANCIA-EPERCY				
LAVANS-LES-SAINT-CLAUDE				
LESCHERES				
RAVILLOLES				
SAINT-CLAUDE				
SEPTMONCEL LES MOLUNES				
VAUX-LES-SAINT-CLAUDE				
VILLARD-SAINT-SAUVEUR				
SAINT-JULIEN	ANDELOT-MORVAL	↑	↑	
	BROISSIA			
	GIGNY			
	MONNETAY			
	MONTFLEUR			
	MONTLAINIA			
	MONTREVEL			
VAL SURAN				
SAINT-LAURENT-EN GRANDVAUX	SAUGEOT	↑	↑	
	BONLIEU			
	DENEZIERES			
	FORT-DU-PLASNE			
	GRANDE-RIVIERE CHATEAU			
	LA CHAUMUSSE			
	LA CHAUX-DU-DOMBIEF			
	LAC-DES-ROUGES-TRUITES			
	NANCHEZ			
	SAINT-LAURENT-EN-GRANDVAUX			
	SAINT-AURICE-CRILLAT			
SAINT-PIERRE				
SALINS-LES-BAINS	DOURNON	↑	↑	
	LEMUY			
	THESY			
	ABERGEMENT-LES-THESY			
	ARESCHES			
	CERNANS			
VOITEUR	GERAISE	↑	↑	
	MONTMARLON			
LONS-LE-SAUNIER	LA MARRE	↑	↑	
	LE FIED			
	BORNAY	↑	↑	
	GERUGE			

BULLETIN DE SANTÉ DU VÉGÉTAL BOURGOGNE-FRANCHE-COMTÉ

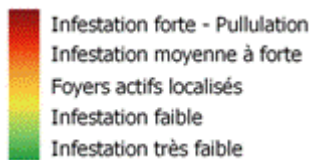


Prairies Bilan n° 5 du 07 12 2022

Zoom par secteur prospecté

Pour les 16 secteurs prospectés par la méthode des balises, une carte a été éditée et permet de présenter les niveaux d'infestation en campagnols terrestres et en taupes européennes de façon plus précise.

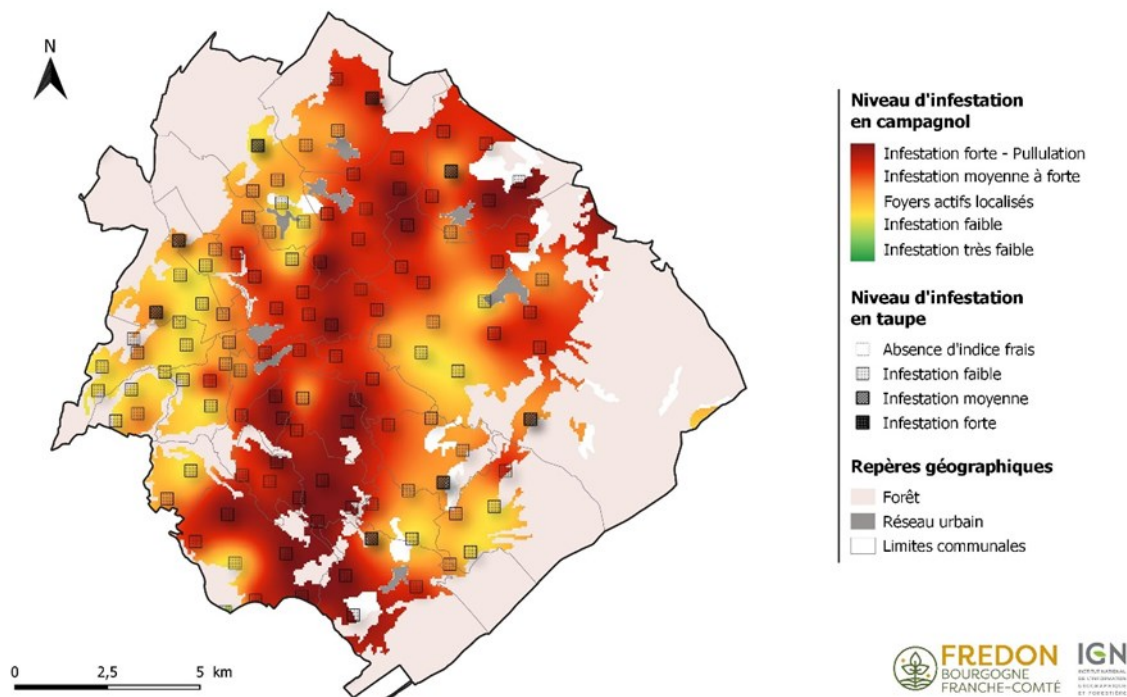
Les cartes de surveillance réalisées avec ce nouveau protocole présentent un nouveau code couleur pour matérialiser le niveau d'infestation en campagnol terrestre :



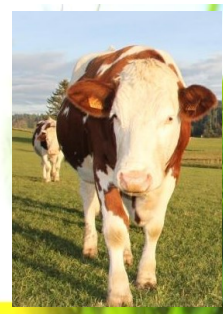
De ce fait, la coloration jaune / orange correspond aux foyers actifs localisés (secteurs en phase de croissance ou en déclin). La coloration rouge correspond aux secteurs où l'infestation est moyenne à forte (foyers actifs localisés connectifs), ici l'infestation est déjà trop élevée pour commencer une lutte raisonnée. La coloration rouge foncée / marron représente des pullulations.

[Secteurs de Nozeroy, Pontarlier, Vercel-Villedieu-le-Camp et Pierrefontaine-les-Varans](#)

Evaluation des niveaux d'infestation en campagnols terrestres et taupes européennes - Automne 2022 Secteur de Nozeroy

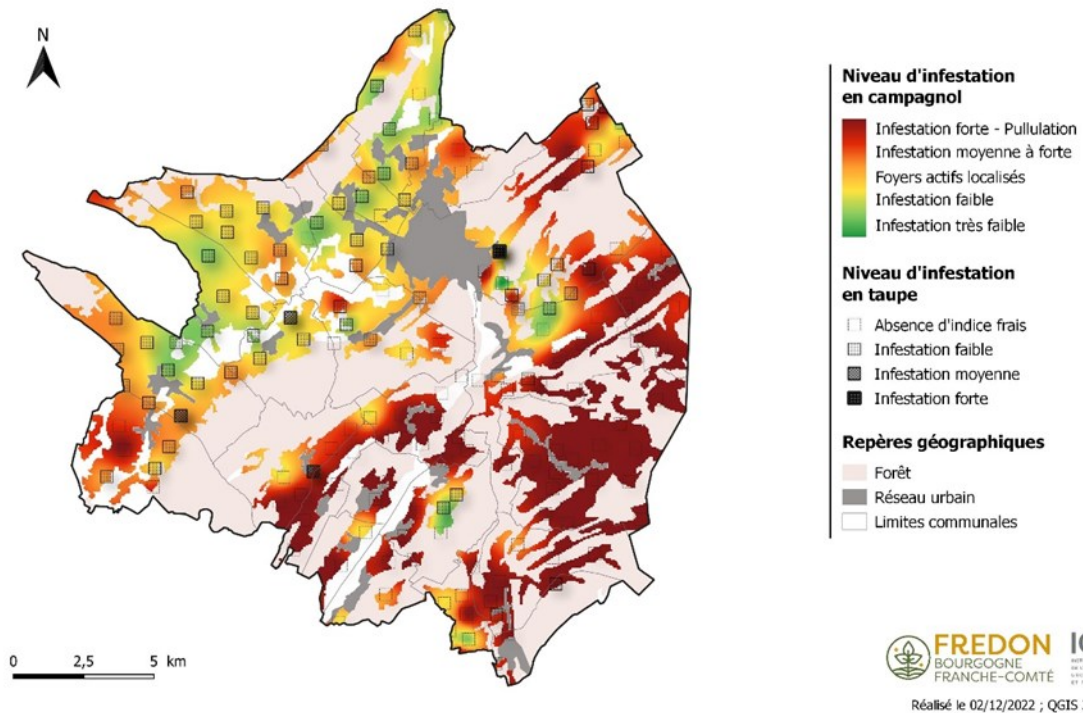


BULLETIN DE SANTÉ DU VÉGÉTAL BOURGOGNE-FRANCHE-COMTÉ

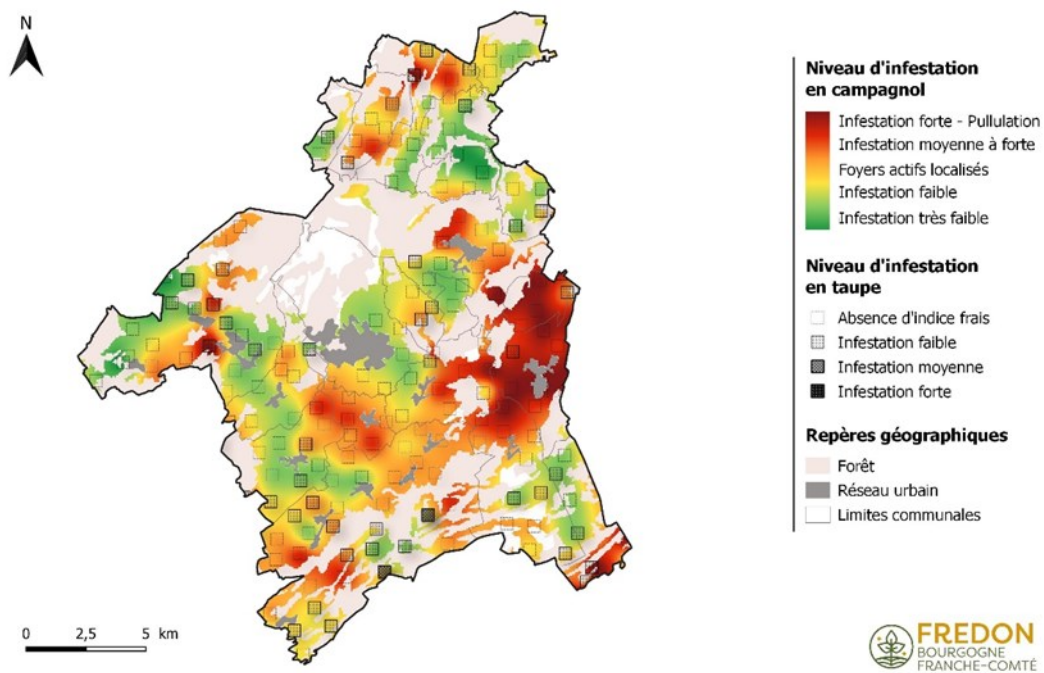


Prairies Bilan n° 5 du 07 12 2022

Evaluation des niveaux d'infestation en campagnols terrestres et taupes européennes - Automne 2022 Secteur de Pontarlier



Evaluation des niveaux d'infestation en campagnols terrestres et taupes européennes - Automne 2022 Secteur de Vercel-Villedieu-le-Camp



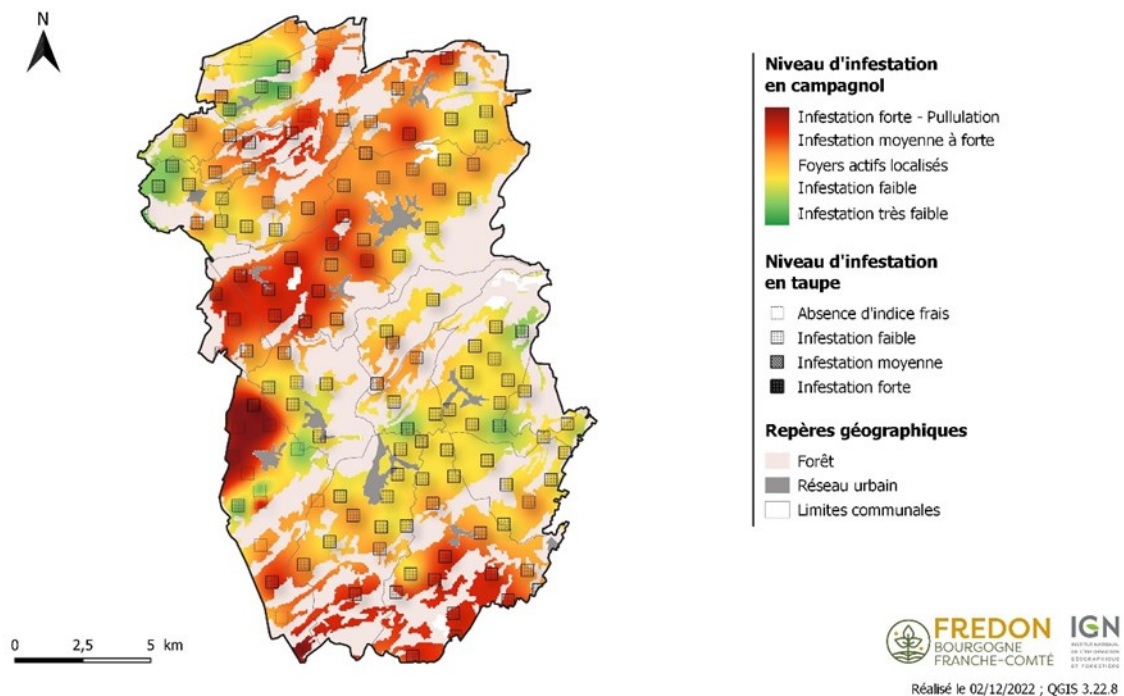
BULLETIN DE SANTÉ DU VÉGÉTAL

BOURGOGNE-FRANCHE-COMTÉ



Prairies Bilan n° 5 du 07 12 2022

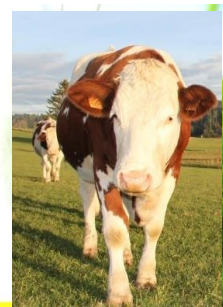
Evaluation des niveaux d'infestation en campagnols terrestres et taupes européennes - Automne 2022 Secteur de Pierrefontaine-les-Varans



Suite aux observations de cet automne, une grande partie des communes de ces secteurs subissent un épisode de pullulation avec de très fortes infestations en campagnols terrestres (coloration en rouge foncé / marron sur les cartes ci-dessus). Il est alors trop tard pour initier une lutte raisonnée sur les parcelles des communes concernées où aucune lutte raisonnée n'a déjà été engagée.

Pour les autres communes, une infestation faible en campagnol terrestre a été constatée avec quelques foyers actifs localisés (coloration verte à jaune / orange sur la carte). Il s'agit sur ces communes d'initier une lutte raisonnée dès que possible afin de ne pas se laisser dépasser et arriver à maintenir des populations de campagnols à faible densité.

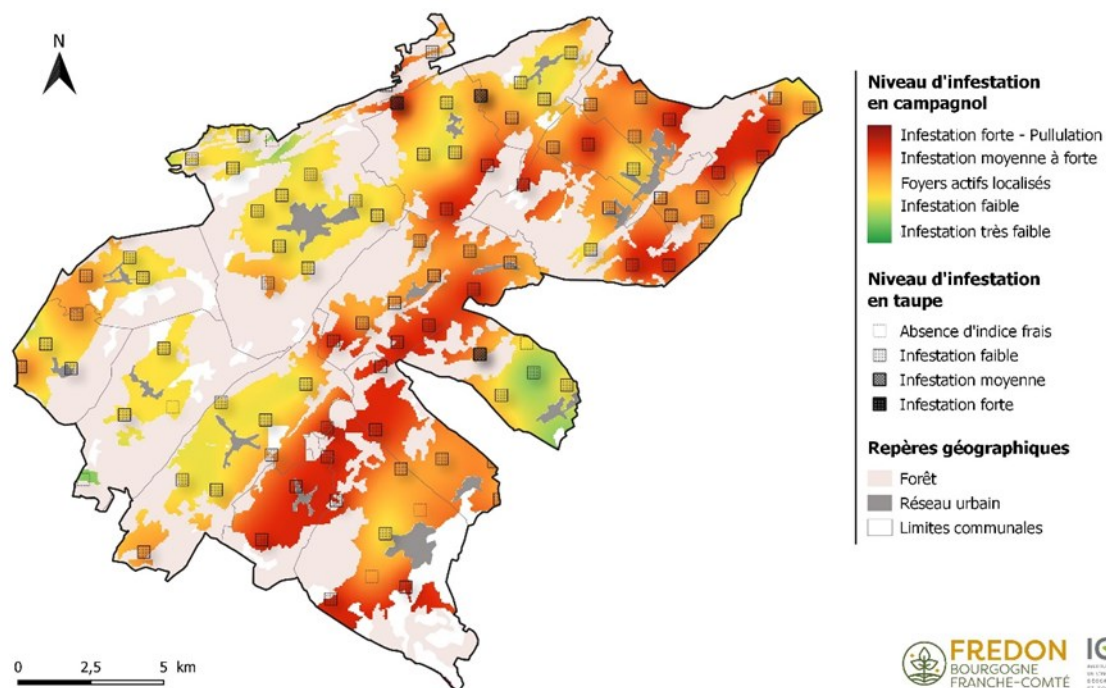
BULLETIN DE SANTÉ DU VÉGÉTAL BOURGOGNE-FRANCHE-COMTÉ



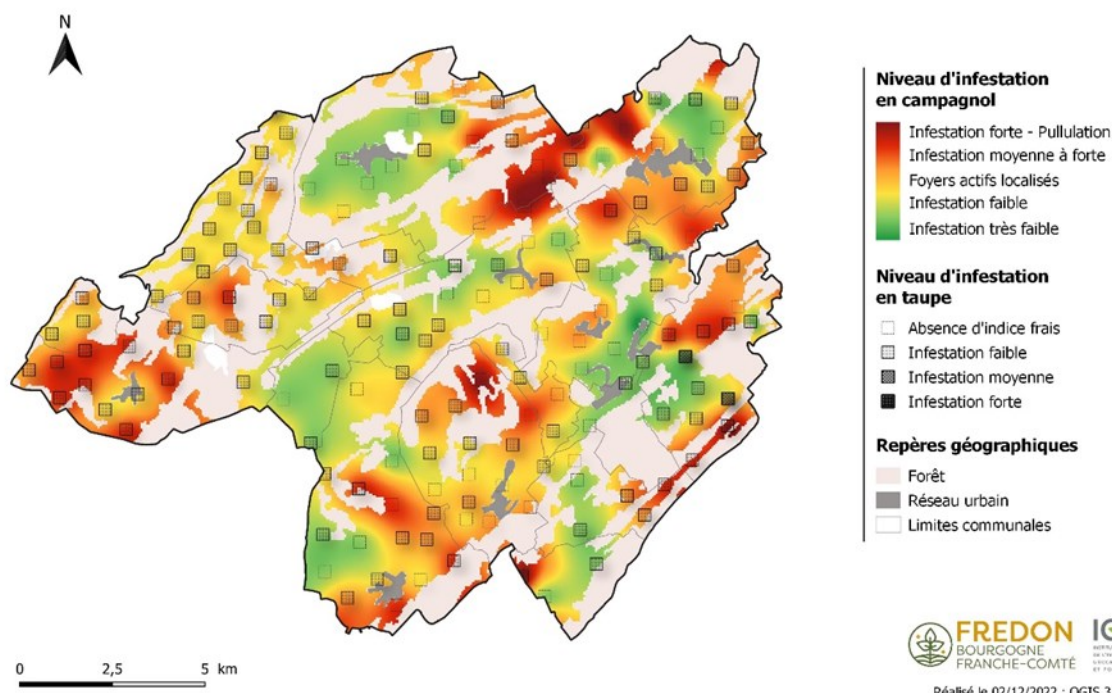
Prairies Bilan n° 5 du 07 12 2022

Secteurs de Levier et Montbenoit

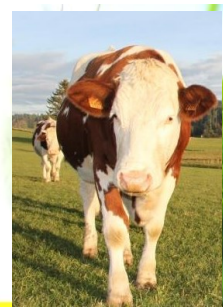
Evaluation des niveaux d'infestation en campagnols terrestres et taupes européennes - Automne 2022
Secteur de Levier



Evaluation des niveaux d'infestation en campagnols terrestres et taupes européennes - Automne 2022
Secteur de Montbenoit



BULLETIN DE SANTÉ DU VÉGÉTAL BOURGOGNE-FRANCHE-COMTÉ



Prairies Bilan n° 5 du 07 12 2022

Ces 2 secteurs connaissent des populations importantes de campagnols terrestres depuis 2019, avec un épisode de pullulation en 2020 et 2021.

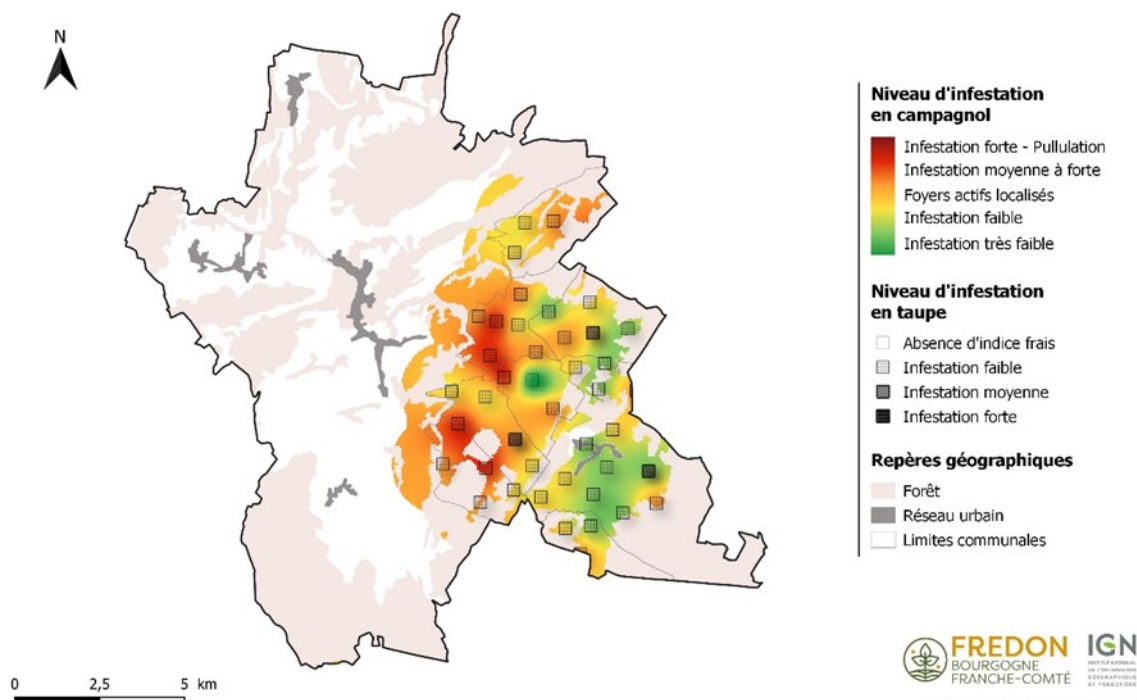
Il est possible, au cours de l'hiver 2022-2023, que les populations déclinent sur une partie des communes (Levier Nord et Montbenoît), mais, avec de nombreux indices de présence subsistant à la sortie de l'hiver 2022, il se pourrait également que ces communes soient à nouveau en phase de pullulation pour 2023. Il paraît difficile de prévoir, à l'heure où ce BSV est rédigé, une tendance sur l'évolution des populations de campagnols terrestres.

Deux situations prévisionnelles peuvent-être attendues :

- si présence importante de taupe, une phase de déclin pourra être envisagée avec des stratégies de régénération sur les prairies impactées,
- une phase de pullulation où il sera important de ne pas baisser la garde, en particulier sur les parcelles où la lutte est continue depuis le début du cycle (méthode de lutte directe couplée à une méthode de lutte alternative) afin de préserver les prairies et l'autonomie fourragère des exploitations.

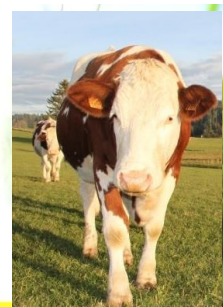
[Secteurs de Salins-les-Bains, Les-Planches-en-Montagne, Mouthe, Le Russey, Morteau et Maiche](#)

Evaluation des niveaux d'infestation en campagnols terrestres et taupes européennes - Automne 2022 Secteur de Salins-les-Bains



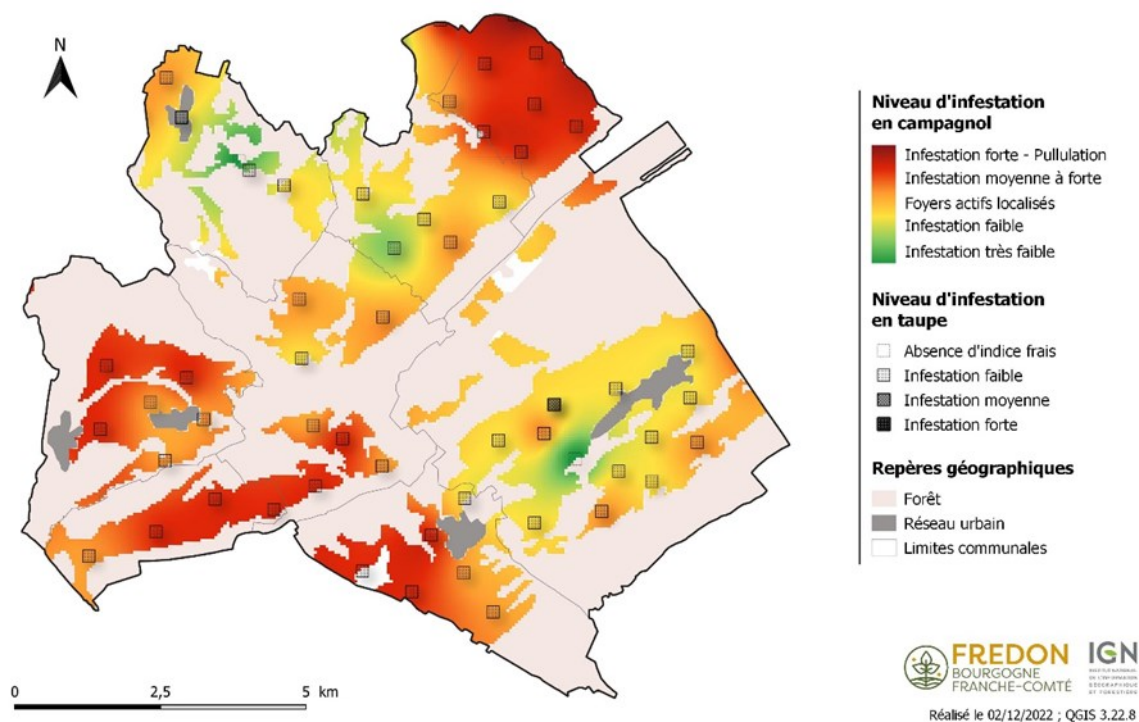
BULLETIN DE SANTÉ DU VÉGÉTAL

BOURGOGNE-FRANCHE-COMTÉ

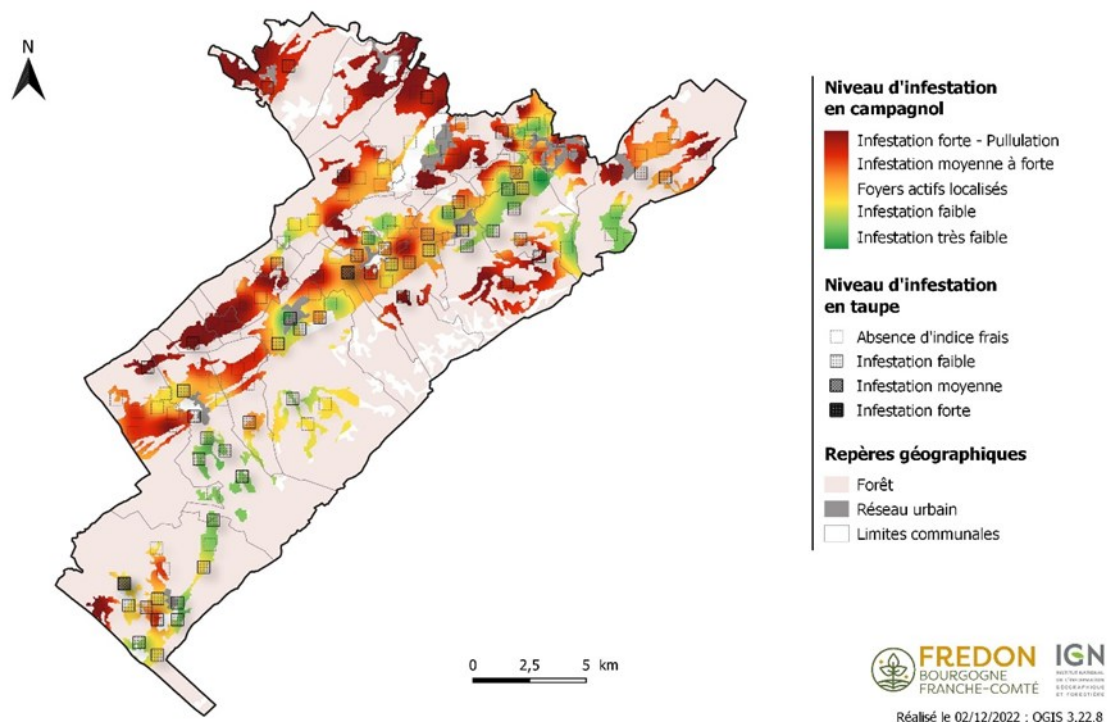


Prairies Bilan n° 5 du 07 12 2022

Evaluation des niveaux d'infestation en campagnols terrestres et taupes européennes - Automne 2022 Secteur des Planches-en-Montagne

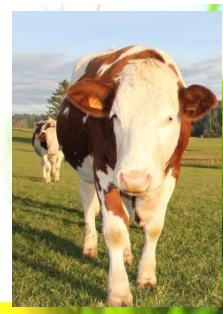


Evaluation des niveaux d'infestation en campagnols terrestres et taupes européennes - Automne 2022 Secteur de Mouthe



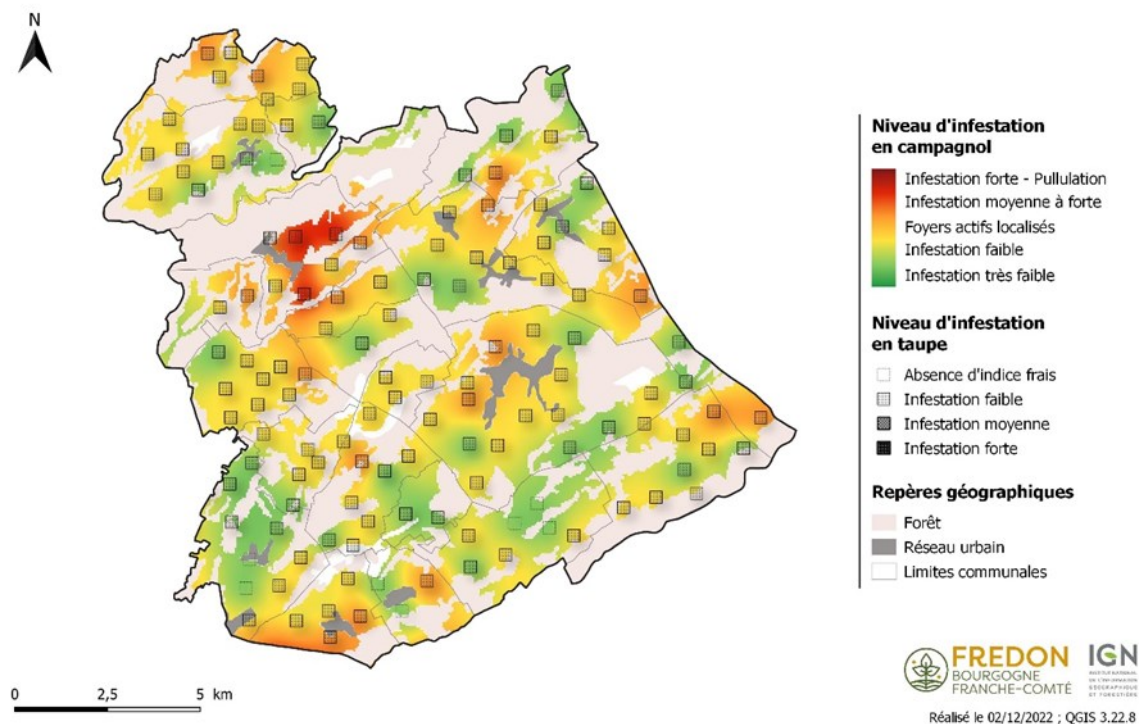
BULLETIN DE SANTÉ DU VÉGÉTAL

BOURGOGNE-FRANCHE-COMTÉ

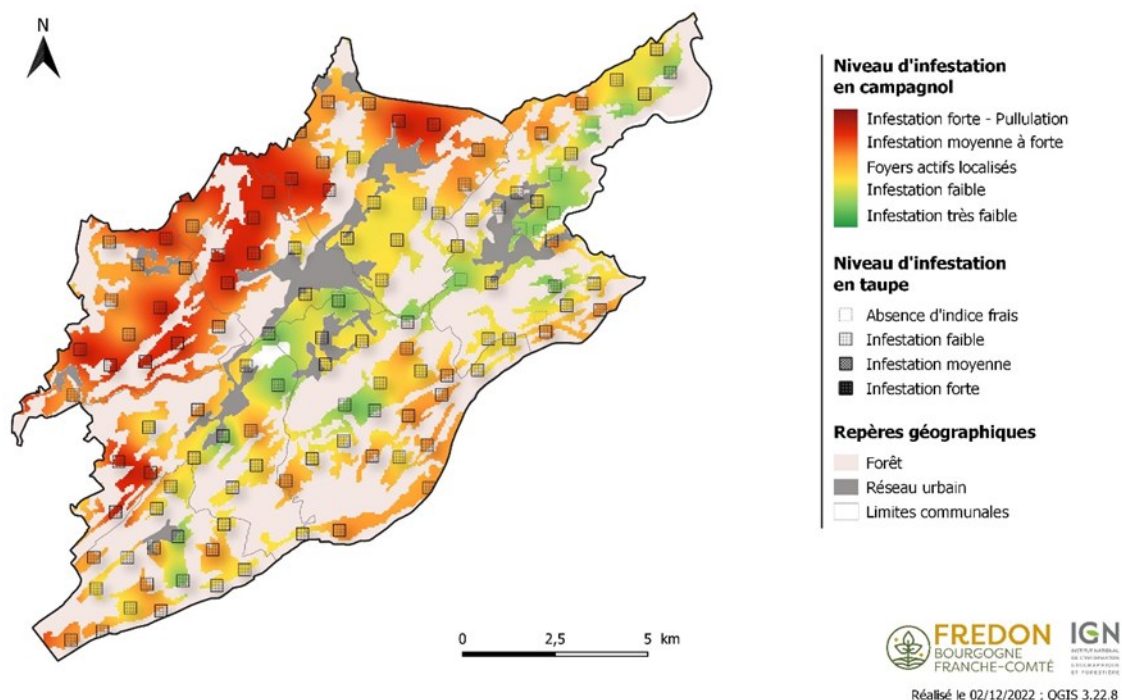


Prairies Bilan n° 5 du 07 12 2022

Evaluation des niveaux d'infestation en campagnols terrestres et taupes européennes - Automne 2022 Secteur du Russey

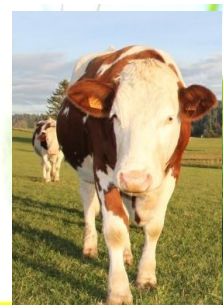


Evaluation des niveaux d'infestation en campagnols terrestres et taupes européennes - Automne 2022 Secteur de Morteau



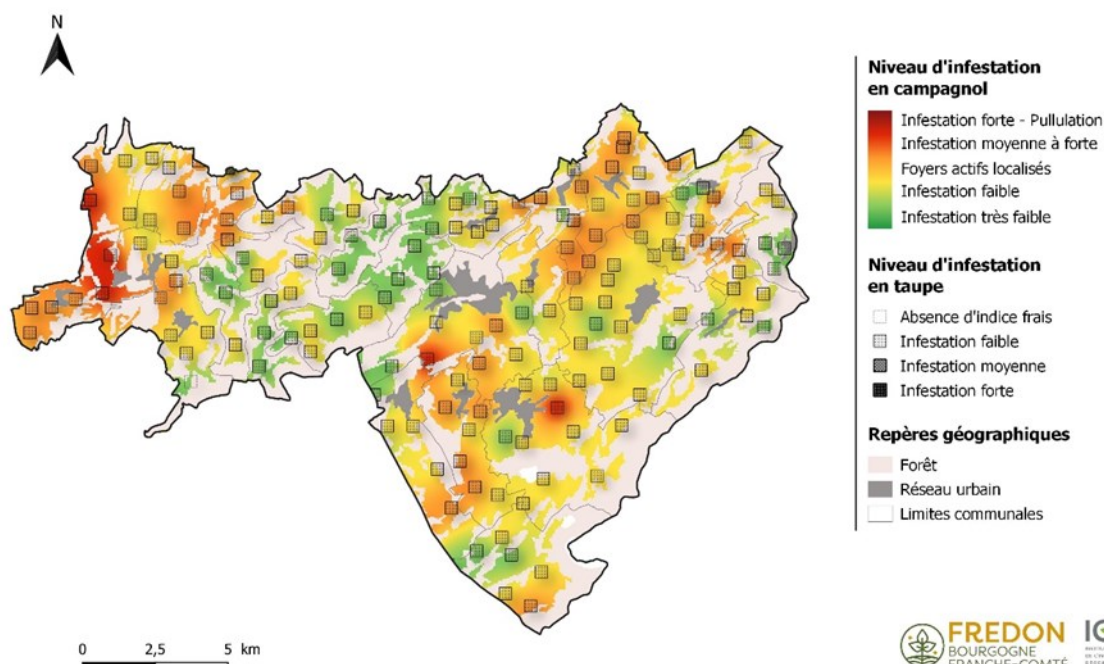
BULLETIN DE SANTÉ DU VÉGÉTAL

BOURGOGNE-FRANCHE-COMTÉ



Prairies Bilan n° 5 du 07 12 2022

Evaluation des niveaux d'infestation en campagnols terrestres et taupes européennes - Automne 2022 Secteur de Maïche



FREDON IGN
BOURGOGNE
FRANCHE-COMTÉ

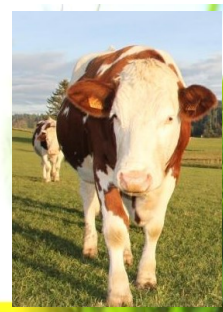
Réalisé le 02/12/2022 ; QGIS 3.22.8

Plusieurs communes de ces secteurs commencent à présenter des populations importantes de campagnols terrestres, avec de nombreux indices de présence observés et des foyers actifs localisés (coloration jaune orangée à rouge sur la carte sur les cartes ci-dessus). Certaines communes sont même en phase de pullulation (coloration rouge foncé / marron) : nord de Morteau et nord de Mouthe.

Afin de contenir les populations de campagnols terrestres et préserver les prairies et l'autonomie fourragère des exploitations, il est nécessaire :

- d'observer régulièrement les parcelles, notamment celles qui sont prioritaires pour vos exploitations, pour pouvoir mettre en place rapidement une lutte raisonnée (méthodes de lutte directes couplées à des méthodes de lutte alternatives),
- de ne pas baisser la garde sur les parcelles où la lutte est continue depuis le début du cycle.

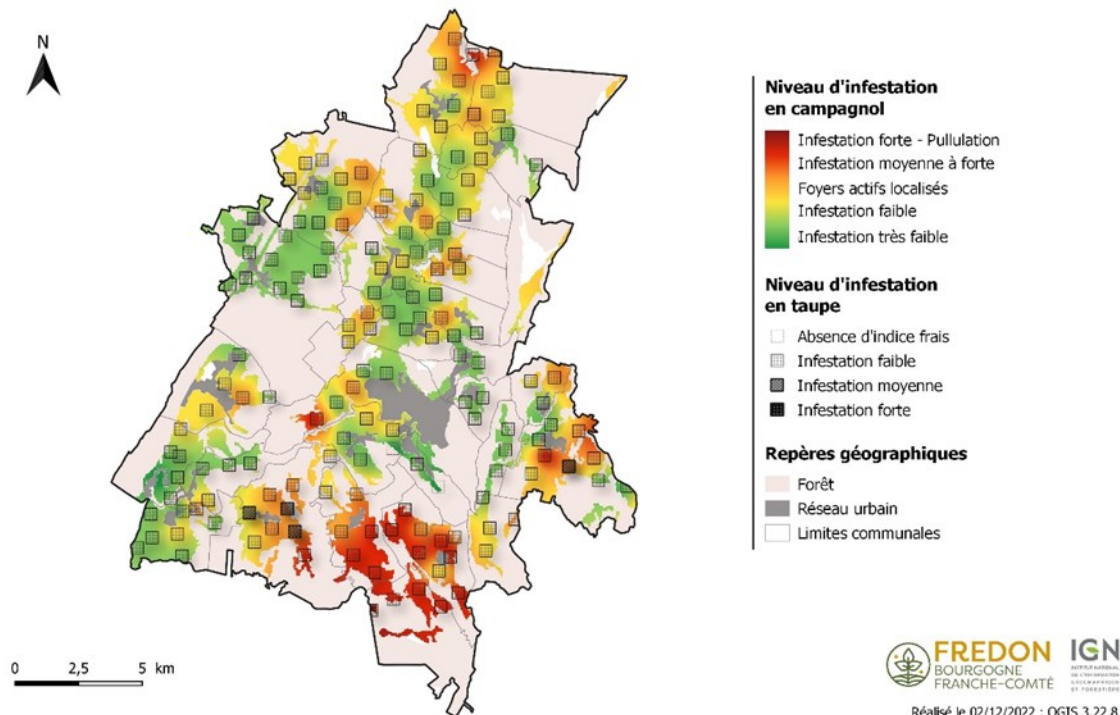
BULLETIN DE SANTÉ DU VÉGÉTAL BOURGOGNE-FRANCHE-COMTÉ



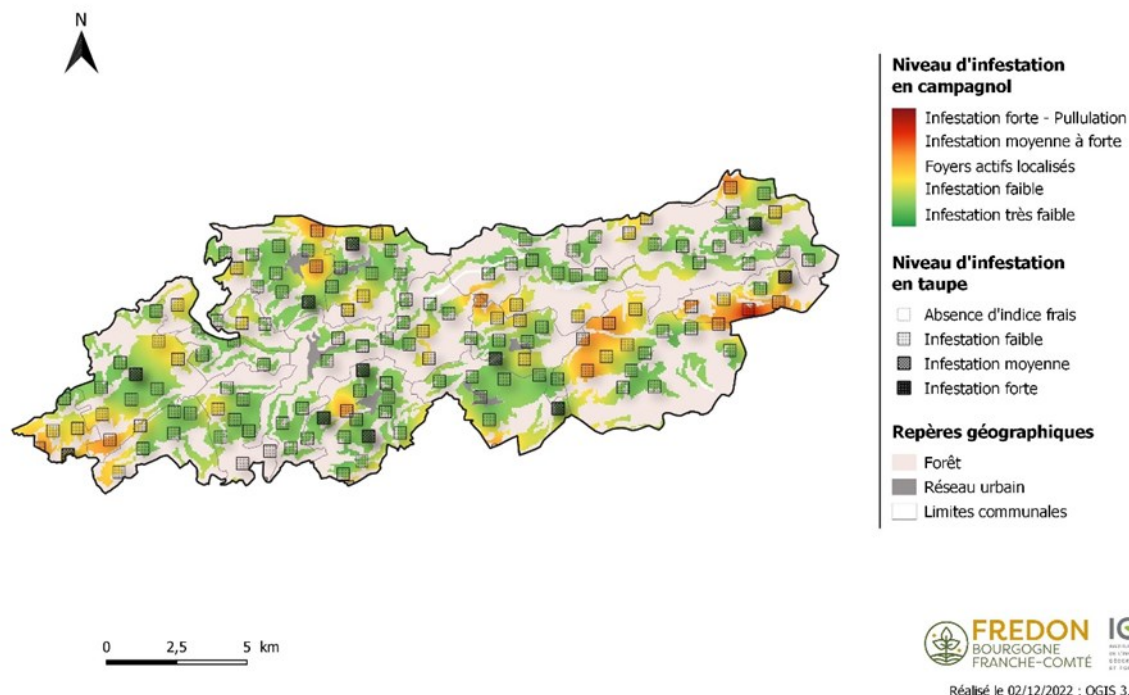
Prairies Bilan n° 5 du 07 12 2022

Secteurs de Champagnole et Saint-Hippolyte

Evaluation des niveaux d'infestation en campagnols terrestres et taupes européennes - Automne 2022
Secteur de Champagnole

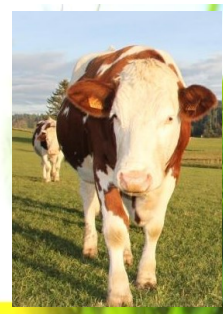


Evaluation des niveaux d'infestation en campagnols terrestres et taupes européennes - Automne 2022
Secteur de Saint-Hippolyte



BULLETIN DE SANTÉ DU VÉGÉTAL

BOURGOGNE-FRANCHE-COMTÉ



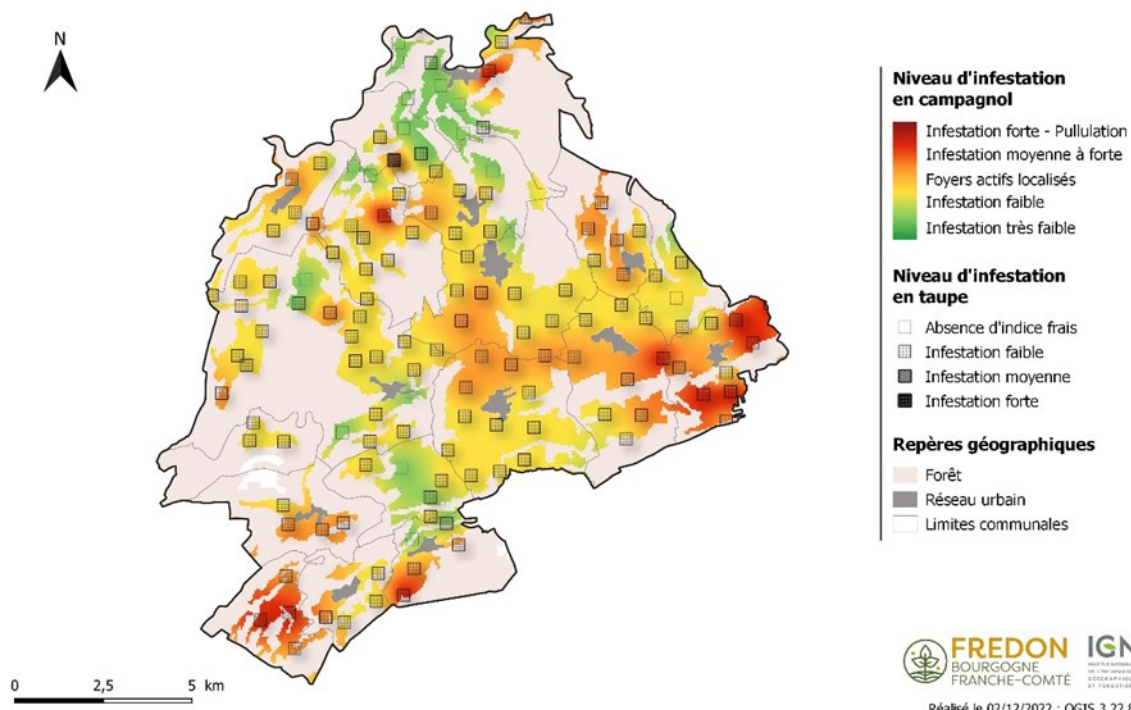
Prairies Bilan n° 5 du 07 12 2022

La plupart des communes de ces 2 secteurs présentent une infestation faible en campagnol terrestre, avec quelques foyers actifs localisés, signe d'une potentielle croissance des populations (en vert et jaune sur la carte). Il s'agit d'observer régulièrement vos parcelles et de commencer la lutte dès l'apparition des premiers tumuli.

De plus, quelques communes du sud de Champagnole commencent à présenter des populations importantes de campagnols terrestres (coloration rouge sur la carte).

Secteurs d'Amancey et Ornans

Evaluation des niveaux d'infestation en campagnols terrestres et taupes européennes - Automne 2022 Secteur d'Amancey



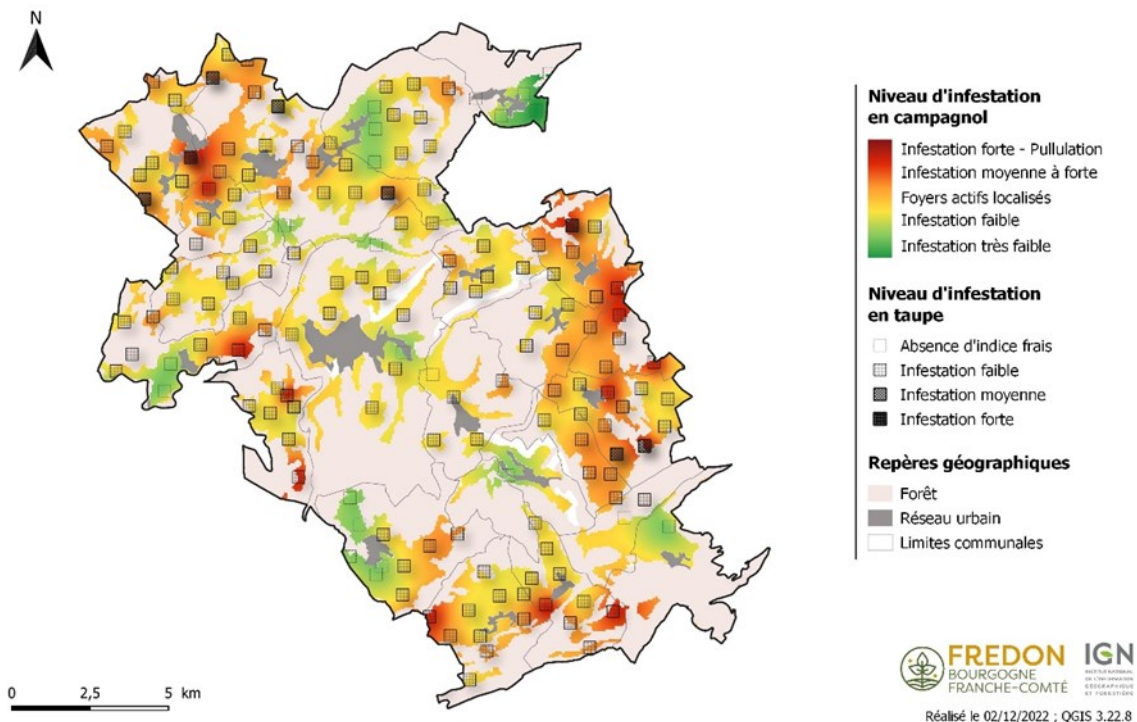
BULLETIN DE SANTÉ DU VÉGÉTAL

BOURGOGNE-FRANCHE-COMTÉ



Prairies Bilan n° 5 du 07 12 2022

Evaluation des niveaux d'infestation en campagnols terrestres et taupes européennes - Automne 2022 Secteur d'Ornans



Au regard des taux d'infestation en campagnols terrestres et des analyses de risque de ces 5 dernières années, il est difficile de définir dans quelle phase du cycle se situent ces 2 secteurs (croissance, pullulation, déclin ?). Il est donc important de bien parcourir ses parcelles afin de se rendre compte de la situation effective et d'engager une lutte raisonnée si besoin.

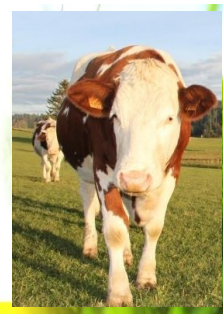
[Autres secteurs du Jura](#)

Les secteurs du Haut-Jura suivis par la méthode du « scoring communal » présentent des pullulations chroniques avec des infestations fortes à l'automne : Saint-Laurent-en-Grandvaux ouest, Morbier, Saint-Claude et Les Bouchoux.

Les secteurs de Saint-Amour, Saint-Julien, Beaufort, Orgelet ouest, Conliège et Clairvaux-les-Lacs nord sont en phase de croissance alors que les secteurs d'Arinthod, Moirans-en-Montagne, Clairvaux-les-Lacs sud et Orgelet présentent une infestation faible.

BULLETIN DE SANTÉ DU VÉGÉTAL

BOURGOGNE-FRANCHE-COMTÉ

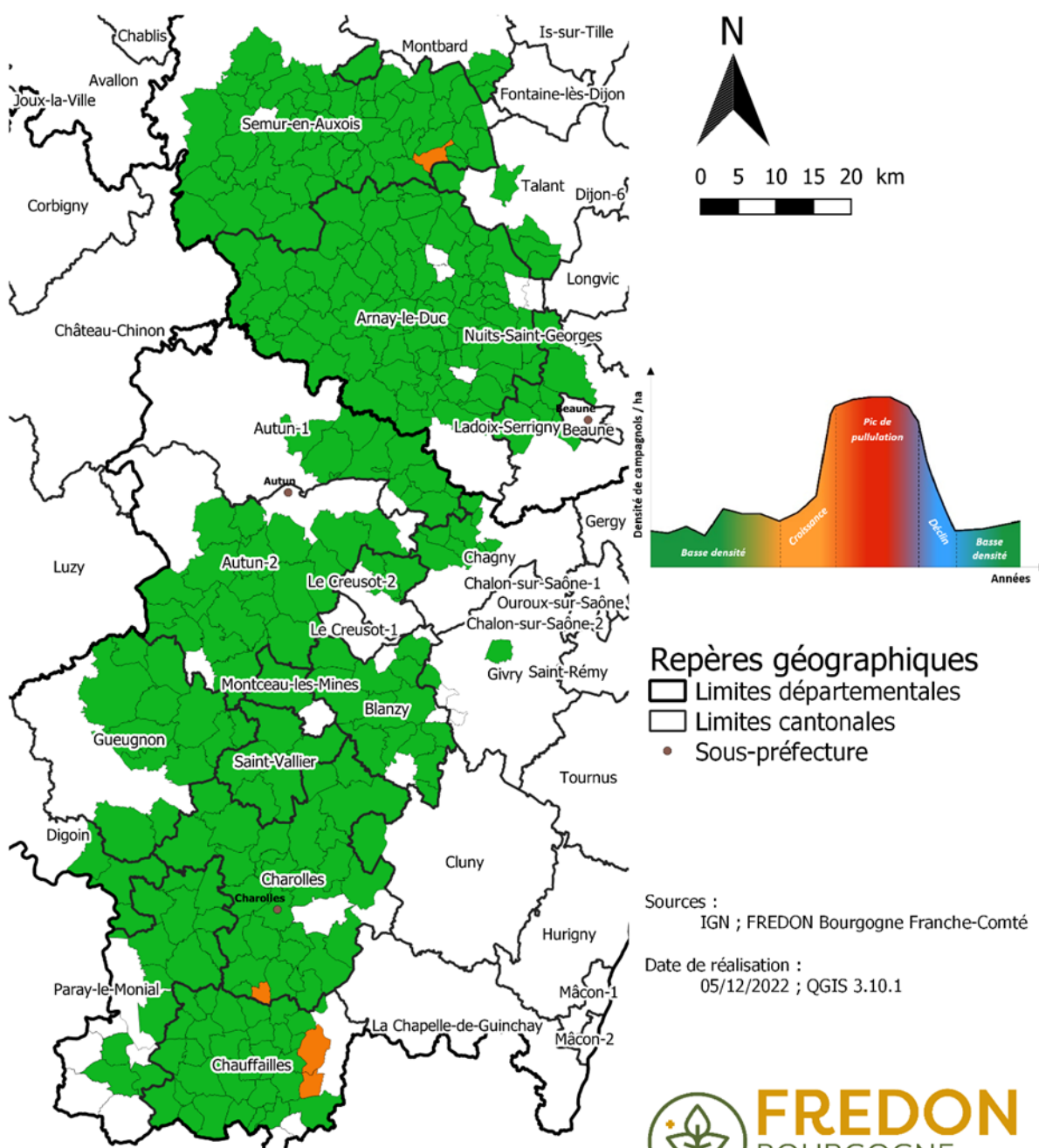


Prairies Bilan n° 5 du 07 12 2022

Situation en Bourgogne à l'automne 2022

Les 2 cartes ci-dessous ont été réalisées grâce aux observations des techniciens FREDON au mois d'octobre et novembre 2022 sur les 304 communes du plan de lutte. 218 communes ont été prospectées par la méthode du « scoring communal » et 86 par la méthode des balises (soit au total 1120 balises).

Carte prévisionnelle de la dynamique des populations de campagnols terrestres



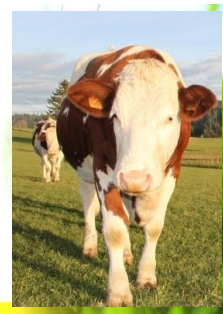
Repères géographiques
 □ Limites départementales
 □ Limites cantonales
 • Sous-préfecture

Sources :
 IGN ; FREDON Bourgogne Franche-Comté
 Date de réalisation :
 05/12/2022 ; QGIS 3.10.1



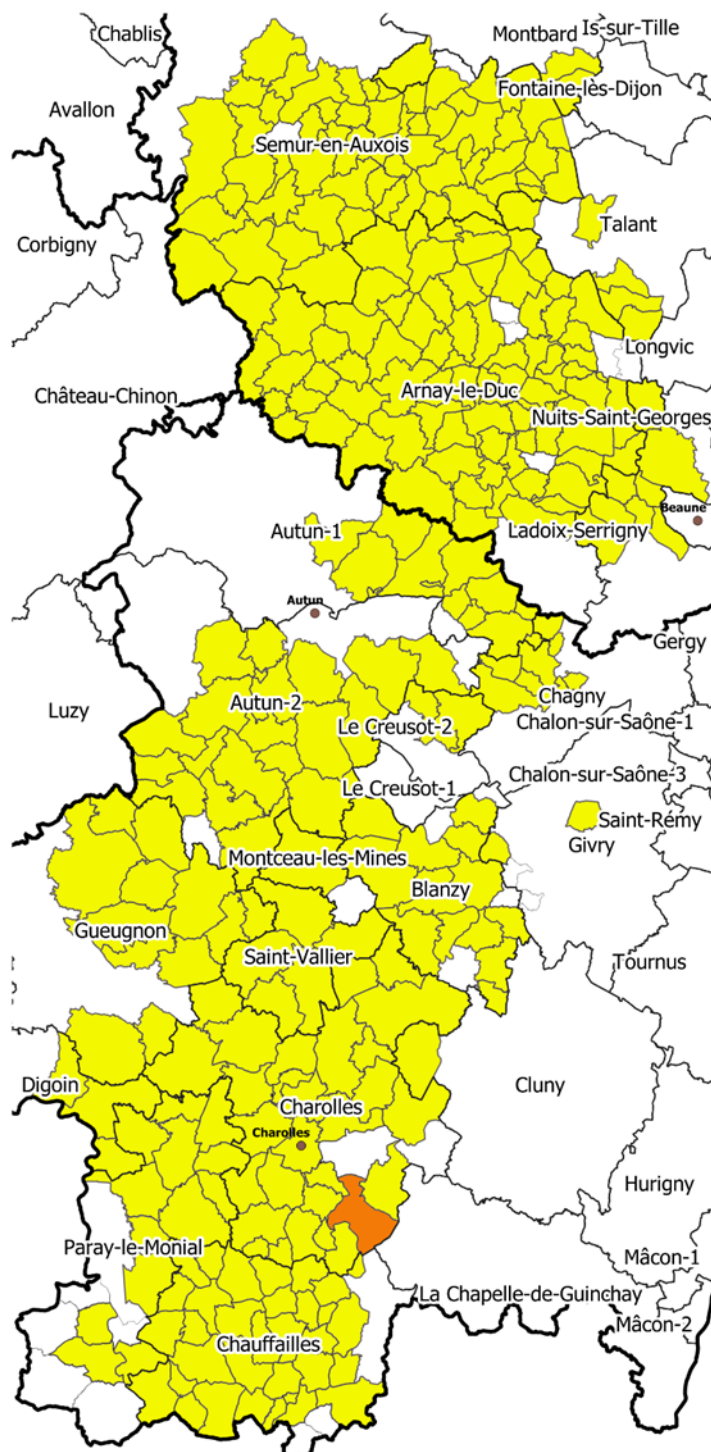
BULLETIN DE SANTÉ DU VÉGÉTAL

BOURGOGNE-FRANCHE-COMTÉ



Prairies Bilan n° 5 du 07 12 2022

Evaluation des densités de taupes européennes



0 5 10 15 20 km



Niveau d'infestation communal

- Infestation faible
- Infestation moyenne
- Infestation forte

Repères géographiques

- Limites communales
- Limites cantonales
- Limites départementales
- Sous-préfecture

Sources :
IGN ; FREDON Bourgogne Franche-Comté

Date de réalisation :
07/12/2022 ; QGIS 3.10.1



FREDON
BOURGOGNE
FRANCHE-COMTÉ

BULLETIN DE SANTÉ DU VÉGÉTAL

BOURGOGNE-FRANCHE-COMTÉ



Prairies Bilan n° 5 du 07 12 2022

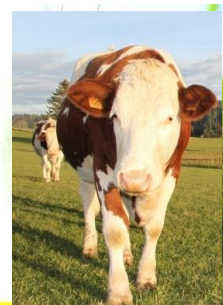
Les 2 analyses de risque ci-dessous ont été réalisées à l'échelle communale à partir des notes du « scoring communal » pour les 218 communes concernées et à partir de la moyenne haute des notes attribuées aux balises des 86 autres communes suivies.

Analyse de risque communale de pullulation de campagnols terrestres

Département	Commune	Analyse de risque campagnol terrestre	
		Risque faible	Risque élevé
Côte-d'Or (21)	UNCEY-LE-FRANC		
	ALLEREY		
	ANTIGNY-LA-VILLE		
	ARCONCEY		
	ARNAY-LE-DUC		
	ARNAY-SOUS-VITTE AUX		
	AUBAINE		
	AUXANT		
	AVOSNES		
	BARBIREY-SUR-OUCHE		
	BARD-LE-RÉGULIER		
	BELLENOT-SOUS-POUILLY		
	BESSEY-EN-CHAUME		
	BESSEY-LA-COUR		
	BEUREY-BAUGUAY		
	BEURIZOT		
	BLANCEY		
	BLANOT		
	BLIGNY-SUR-OUCHE		
	BOUHEY		
	BOUILLAND		
	BOUSSEY		
	BOUZE-LÈS-BEAUNE		
	BRAUX		
	BRAZEY-EN-MORVAN		
	BRIANNY		
	CENSEREY		
	CHAILLY-SUR-ARMANÇON		
	CHAMPEAU-EN-MORVAN		
	CHAMPIGNOLLES		
	CHARENCEY		
	CHARIGNY		
	CHARNY		
	CHÂTEAUNEUF		
	CHÂTELLENOT		
	CHAUDENAY-LA-VILLE		
	CHAUDENAY-LE-CHÂTEAU		
	CHAZILLY		
	CHEVANNAY		
	CIVRY-EN-MONTAGNE		
	CLAMEREY		
	CLOMOT		
	COLOMBIER		
	COMMARIN		
	COURCELLES-LÈS-SEMUR		
	CRÉANCEY		
	CRUGEY		
	CULÈTRE		
	CUSSY-LA-COLONNE		
	CUSSY-LE-CHÂTEL		
	DAMPIERRE-EN-MONTAGNE		
	DIANCEY		
	DOMPIERRE-EN-MORVAN		
	ÉGUILLY		
ESSEY			
FOISSY			
FONTANGY			
GISSEY-LE-VIEIL			
GROSBOIS-EN-MONTAGNE			
JOUEY			
JUILLENAY			
LA BUSSIÈRE-SUR-OUCHE			
LA MOTTE-TERNANT			
LA ROCHE-EN-BRENIL			
LACANCHE			
LACOUR-D'ARCEY			
LE FÊTE			
LE VAL-LARREY			
LIERNAIS			
LONGECOURT-LÈS-CULÈTRE			
LUSIGNY-SUR-OUCHE			
MAGNIEN			
MALIGNY			
MANLAY			
MARCELLOIS			
MARCHESEUIL			
MARCIGNY-SOUS-THIL			
MARCILLY-ET-DRACY			

BULLETIN DE SANTÉ DU VÉGÉTAL

BOURGOGNE-FRANCHE-COMTÉ

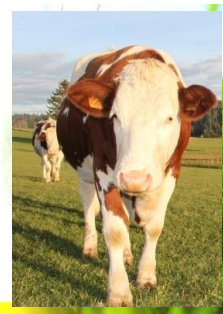


Prairies Bilan n° 5 du 07 12 2022

Département	Commune	Analyse de risque campagnol terrestre	
		Risque faible	Risque élevé
Côte-d'Or (21)	MARCILLY-OGNY		
	MARIGNY-LE-CAHOUËT		
	MARTROIS		
	MASSINGY-LÈS-VITTEAUX		
	MAVILLY-MANDELOT		
	MEILLY-SUR-ROUVRES		
	MÉLOISEY		
	MIMEURE		
	MISSEY		
	MOLPHEY		
	MONTCEAU-ET-ÉCHARNANT		
	MONTIGNY-SAINT-BARTHÉLEMY		
	MONTIGNY-SUR-ARMANÇON		
	MONTLAY-EN-AUXOIS		
	MONT-SAINT-JEAN		
	MUSIGNY		
	NAN-SOUS-THIL		
	NANTOUX		
	NOIDAN		
	NORMIER		
	PAINBLANC		
	POMMARD		
	POSANGES		
	POUILLY-EN-AUXOIS		
	PRÉCY-SOUS-THIL		
	ROILLY		
	SAFFRES		
	SAINT-DIDIER		
	SAINTE-COLOMBE-EN-AUXOIS		
	SAINTE-SABINE		
	SAINT-JEAN-DE-BŒUF		
	SAINT-MARTIN-DE-LA-MER		
	SAINT-MESMIN		
	SAINT-PIERRE-EN-VAUX		
	SAINT-PRIX-LÈS-ARNAY		
	SAINT-ROMAIN		
	SAINT-THIBAULT		
	SAINT-VICTOR-SUR-OUCHE		
	SALMAISE		
	SAULIEU		
	SAUSSEY		
	SAVIGNY-LÈS-BEAUNE		
	SAVILLY		
	SEMAREY		
	SOMBERNON		
	SOUSSEY-SUR-BRIONNE		
	SUSSEY		
	THOISY-LA-BERCHÈRE		
	THOISY-LE-DÉSERT		
	THOMIREY		
	THOREY-SOUS-CHARNY		
	THOREY-SUR-OUCHE		
	THOSTE		
	THURY		
	VAL-MONT		
	VANDENESSE-EN-AUXOIS		
	VELLY		
	VELOGNY		
	VERRÈY-SOUS-SALMAISE		
	VEVRES		
	VIANGES		
VIC-DE-CHASSENAY			
VIC-DES-PRÉS			
VIC-SOUS-THIL			
VIÉVY			
VILLARGOIX			
VILLEBERNY			
VILLENEUVE-SOUS-CHARIGNY			
VILLIERS-EN-MORVAN			
VILLY-EN-AUXOIS			
VITTEAUX			
VOUDENAY			

BULLETIN DE SANTÉ DU VÉGÉTAL

BOURGOGNE-FRANCHE-COMTÉ



Prairies Bilan n° 5 du 07 12 2022

Département	Commune	Analyse de risque campagnol terrestre	
		Risque faible	Risque élevé
Saône-et-Loire (71)	MUSSY-SOUS-DUN		
	SAINT-GERMAIN-EN-BRIONNAIS		
	VARENNE-SOUS-DUN		
	AMANZÉ		
	ANTULLY		
	ANZY-LE-DUC		
	ARTAIX		
	BALLORE		
	BARON		
	BAUDEMONT		
	BEAUBERY		
	BLANZY		
	BOIS-SAINTE-MARIE		
	BRIANT		
	BRION		
	BROYE		
	CHAMBILLY		
	CHAMPLECY		
	CHANGE		
	CHANGY		
	CHARBONNAT		
	CHARMOY		
	CHAROLLES		
	CHASSIGNY-SOUS-DUN		
	CHATEAUNEUF		
	CHAUFFAILLES		
	CIRY-LE-NOBLE		
	CLESSY		
	COLLONGE-EN-CHAROLLAIS		
	COLLONGE-LA-MADELEINE		
	COLOMBIER-EN-BRIONNAIS		
	COUCHES		
	CRÉOT		
	CURBIGNY		
	CURGY		
	CUZY		
	DENNEVY		
	DETTEY		
	DIGOIN		
	DOMPIERRE-SOUS-SANVIGNES		
	DRACY-LÈS-COUCHES		
	DRACY-SAINT-LOUP		
	DYO		
	ÉCUISSÉS		
	ÉPERTULLY		
	ÉPINAC		
	ÉTANG-SUR-ARROUX		
	FLEURY-LA-MONTAGNE		
	FONTENAY		
	GÉNELARD		
	GENOUILLY		
	GOURDON		
	GRANDVAUX		
	HAUTEFOND		
	IGUERANDE		
	ISSY-L'ÉVÊQUE		
	JONCY		
	LA CHAPELLE-SOUS-DUN		
	LA CHAPELLE-SOUS-UCHON		
	LA CLAYETTE		
	LA GUICHE		
	LA MOTTE-SAIN-TJEAN		
	LA TAGNIÈRE		
	LAIZY		
	LE ROUSSET-MARIZY		
	LES BIZOTS		
	LIGNY-EN-BRIONNAIS		
LUGNY-LÈS-CHAROLLES			
MAILLY			
MARCILLY-LA-GUEURCE			
MARIGNY			
MARLY-SUR-ARROUX			
MARMAGNE			
MARTIGNY-LE-COMTE			
MESVRES			
MONTMORT			
MONT-SAIN-TVINCENT			
MORLET			
MORNAY			
MOROGES			

BULLETIN DE SANTÉ DU VÉGÉTAL

BOURGOGNE-FRANCHE-COMTÉ

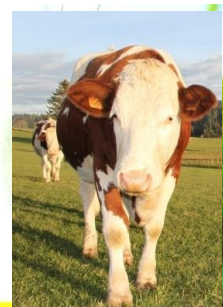


Prairies Bilan n° 5 du 07 12 2022

Département	Com m une	Analyse de risque campagnol terrestre	
		Risque faible	Risque élevé
Saône-et-Loire (71)	NOCHIZE		
	OUDRY		
	OUROUX-SOUS-LE-BOIS-SAINTE-MARIE		
	OYÉ		
	OZOLLES		
	PALINGES		
	PARAY-LE-MONIAL		
	PARIS-L'HÔPITAL		
	PERRECY-LES-FORGES		
	POISSON		
	POUILLOUX		
	PRIZY		
	RIGNY-SUR-ARROUX		
	SAINT-AUBIN-EN-CHAROLLAIS		
	SAINT-BERAIN-SOUS-SANVIGNES		
	SAINT-BONNET-DE-CRAY		
	SAINT-BONNET-DE-JOUX		
	SAINT-BONNET-DE-VIEILLE-VIGNE		
	SAINT-CHRISTOPHE-EN-BRIONNAIS		
	SAINT-DIDIER-EN-BRIONNAIS		
	SAINT-DIDIER-SUR-ARROUX		
	SAINT-EDMOND		
	SAINTE-FOY		
	SAINT-ÉMILAND		
	SAINTE-RADEGONDE		
	SAINT-ÉUGÈNE		
	SAINT-EUSÈBE		
	SAINT-FIRMIN		
	SAINT-GERVAIS-SUR-COUCHES		
	SAINT-GILLES		
	SAINT-JULIEN-DE-CIVRY		
	SAINT-JULIEN-DE-JONZY		
	SAINT-LAURENT-D'ANDENAY		
	SAINT-LAURENT-EN-BRIONNAIS		
	SAINT-LÉGER-DU-BOIS		
	SAINT-LÉGER-LÈS-PARAY		
	SAINT-MARTIN-D'AUXY		
	SAINT-MARTIN-DE-LIXY		
	SAINT-MARTIN-DU-LAC		
	SAINT-MARTIN-LA-PATROUILLE		
	SAINT-MAURICE-LÈS-CHATEAUNEUF		
	SAINT-MAURICE-LÈS-COUCHES		
	SAINT-MICAUD		
	SAINT-NIZIER-SUR-ARROUX		
	SAINT-PIERRE-DE-VARENNE		
	SAINT-ROMAIN-SOUS-GOURDON		
	SAINT-ROMAIN-SOUS-VERSIGNY		
	SAINT-SERNIN-DU-PLAIN		
	SAINT-SYMPHORIEN-DE-MARMAGNE		
	SAINT-SYMPHORIEN-DES-BOIS		
	SAINT-VALLIER		
	SAINT-VINCENT-BRAGNY		
	SAINT-YAN		
	SAISY		
	SANVIGNES-LES-MINES		
	SARRY		
	SEMUR-EN-BRIONNAIS		
SULLY			
TANCON			
THIL-SUR-ARROUX			
TOULON-SUR-ARROUX			
UCHON			
UXEAU			
VAREILLES			
VARENNE-L'ARCONCE			
VARENNE-SAINTE-GERMAIN			
VAUBAN			
VAUDEBARRIER			
VENDESESSE-SUR-ARROUX			
VERSAUGUES			
VIRY			
VITRY-EN-CHAROLLAIS			
VOLESVRES			

BULLETIN DE SANTÉ DU VÉGÉTAL

BOURGOGNE-FRANCHE-COMTÉ



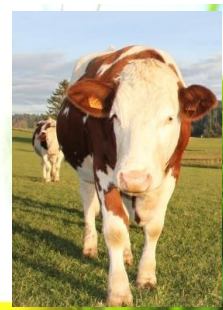
Prairies Bilan n° 5 du 07 12 2022

Analyse de risque communale d'infestation en taupe européenne

Département	Commune	Analyse de risque Taupe Européenne	
		Risque faible	Risque élevé
Côte-d'Or (21)	ALLEREY	↑	
	ANTIGNY-LA-VILLE		
	ARCONCEY		
	ARNAY-LE-DUC		
	ARNAY-SOUS-VITTEAUX		
	AUBAINE		
	AUXANT		
	AVOSNES		
	BARBIREY-SUR-OUCHE		
	BARD-LE-RÉGULIER		
	BELLENOT-SOUS-POUILLY		
	BESSEY-EN-CHAUME		
	BESSEY-LA-COUR		
	BEUREY-BAUGUAY		
	BEURIZOT		
	BLANCEY		
	BLANOT		
	BIGNY-SUR-OUCHE		
	BOUHEY		
	BOUILLAND		
	BOUSSEY		
	BOUZE-LÈS-BEAUNE		
	BRAUX		
	BRAZEY-EN-MORVAN		
	BRIANNY		
	CENSEREY		
	CHAILLY-SUR-ARMANÇON		
	CHAMPEAU-EN-MORVAN		
	CHAMPIGNOLLES		
	CHARENCEY		
	CHARIGNY		
	CHARNY		
	CHÂTEAUNEUF		
	CHÂTELLENOT		
	CHAUDENAY-LA-VILLE		
	CHAUDENAY-LE-CHÂTEAU		
	CHAZILLY		
	CHEVANNAY		
	CIVRY-EN-MONTAGNE		
	CLAMEREY		
	CLOMOT		
	COLOMBIER		
	COMMARIN		
	COURCELLES-LÈS-SEMUR		
	CRÉANCEY		
	CRUGEY		
	CULÈTRE		
	CUSSY-LA-COLONNE		
	CUSSY-LE-CHÂTEL		
	DAMPIERRE-EN-MONTAGNE		
	DIANCEY		
	DOMPIERRE-EN-MORVAN		
	ÉGUILLY		
ESSEY			
FOISSY			
FONTANGY			
GISSEY-LE-VIEIL			
GROSBOIS-EN-MONTAGNE			
JOUEY			
JUILLENAY			
LABUSSIÈRE-SUR-OUCHE			
LAMOTTE-TERNANT			
LAROCHE-EN-BRENIL			
LACANCHE			
LACOUR-D'ARCENAY			
LE FÊTE			
LE VAL-LARREY			
LIERNAIS			
LONGECOURT-LÈS-CULÈTRE			
LUSIGNY-SUR-OUCHE			
MAGNIEN			
MALIGNY			
MANLAY			
MARCELLOIS			
MARCHESEUIL			
MARIGNY-SOUS-THIL			

BULLETIN DE SANTÉ DU VÉGÉTAL

BOURGOGNE-FRANCHE-COMTÉ

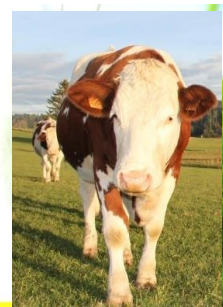


Prairies Bilan n° 5 du 07 12 2022

Département	Commune	Analyse de risque Taupe Européenne	
		Risque faible	Risque élevé
Côte-d'Or (21)	MARCILLY-ET-DRACY	Risque faible	Risque élevé
	MARCILLY-OGNY		
	MARIGNY-LE-CAHOÛET		
	MARTROIS		
	MASSINGY-LÈS-VITTE AUX		
	MAVILLY-MANDELOT		
	MEILLY-SUR-ROUVRES		
	MELOISEY		
	MIMEURE		
	MISSERY		
	MOLPHEY		
	MONTCEAU-ET-ÉCHARNANT		
	MONTIGNY-SAINT-BARTHÉLEMY		
	MONTIGNY-SUR-ARMANÇON		
	MONTLAY-EN-AUXOIS		
	MONT-SAINT-JEAN		
	MUSIGNY		
	NAN-SOUS-THIL		
	NANTOUX		
	NOIDAN		
	NORMIER		
	PAINBLANC		
	POMMARD		
	PO SANGES		
	POUILLY-EN-AUXOIS		
	PRÉCY-SOUS-THIL		
	ROILLY		
	SAFFRES		
	SAINT-DIDIER		
	SAINT-COLOMBE-EN-AUXOIS		
	SAINTE-SABINE		
	SAINT-JEAN-DE-BŒUF		
	SAINT-MARTIN-DE-LA-MER		
	SAINT-MESMIN		
	SAINT-PIERRE-EN-VAUX		
	SAINT-PRIX-LÈS-ARNAY		
	SAINT-ROMAIN		
	SAINT-THIBAULT		
	SAINT-VICTOR-SUR-OUCHE		
	SALMAISE		
	SAULIEU		
	SAUSSEY		
	SAVIGNY-LÈS-BEAUNE		
	SAVILLY		
	SEMAREY		
	SOMBERNON		
	SOUSSEY-SUR-BRIONNE		
	SUSSEY		
	THOISY-LA-BERCHÈRE		
	THOISY-LE-DÉSERT		
	THOMIREY		
	THOREY-SOUS-CHARNY		
	THOREY-SUR-OUCHE		
	THOSTE		
	THURY		
	UNCEY-LE-FRANC		
	VAL-MONT		
VANDENESSE-EN-AUXOIS			
VEILLY			
VELOGNY			
VERREY-SOUS-SALMAISE			
VEVRES			
VIANGES			
VIC-DE-CHASSENAY			
VIC-DES-PRÉS			
VIC-SOUS-THIL			
VIÉVY			
VILLARGOIX			
VILLEBERNY			
VILLÉNEUVE-SOUS-CHARIGNY			
VILLIERS-EN-MORVAN			
VILLY-EN-AUXOIS			
VITTEAUX			
VOUDENAY			

BULLETIN DE SANTÉ DU VÉGÉTAL

BOURGOGNE-FRANCHE-COMTÉ

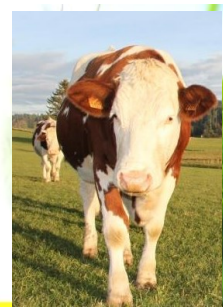


Prairies Bilan n° 5 du 07 12 2022

Département	Commune	Analyse de risque Taupe Européenne	
		Risque faible	Risque élevé
SAÔNE-ET-LOIRE (71)	OZOLLES	Risque faible	Risque élevé
	AMANZE		
	ANTULLY		
	ANZY-LE-DUC		
	ARTAIX		
	BALLORE		
	BARON		
	BAUDEMONT		
	BEAUBERY		
	BLANZY		
	BOIS-SAINTE-MARIE		
	BRIANT		
	BRION		
	BROYE		
	CHAMBILLY		
	CHAMPLECY		
	CHANGE		
	CHANGY		
	CHARBONNAT		
	CHARMOY		
	CHAROLLES		
	CHASSIGNY-SOUS-DUN		
	CHÂTEAUNEUF		
	CHAUFFAILLES		
	CIRY-LE-NOBLE		
	CLESSY		
	COLLONGE-EN-CHAROLLAIS		
	COLLONGE-LA-MADELEINE		
	COLOMBIER-EN-BRIONNAIS		
	COUCHES		
	CRÉOT		
	CURBIGNY		
	CURGY		
	CUZY		
	DENNEVY		
	DETTEY		
	DIGOIN		
	DOMPIERRE-SOUS-SANVIGNES		
	DRACY-LÈS-COUCHES		
	DRACY-SAINT-LOUP		
	DYO		
	ÉCUISSÉS		
	ÉPERTULLY		
	ÉPINAC		
	ÉTANG-SUR-ARROUX		
	FLEURY-LA-MONTAGNE		
	FONTENAY		
	GÉNELARD		
	GÉNOUILLY		
	GOURDON		
	GRANDVAUX		
	HAUTEFOND		
	IGUERANDE		
	ISSY-L'ÉVÊQUE		
	JONCY		
	LA CHAPELLE-SOUS-DUN		
	LA CHAPELLE-SOUS-UCHON		
	LA CLAYETTE		
	LA GUICHE		
	LA MOTTE-SAINT-JEAN		
	LA TAGNIÈRE		
	LAIZY		
LE ROUSSET-MARIZY			
LES BIZOTS			
LIGNY-EN-BRIONNAIS			
LUGNY-LÈS-CHAROLLES			
MAILLY			
MARCILLY-LA-GUEURCE			
MARIGNY			
MARLY-SUR-ARROUX			
MARMAGNE			
MARTIGNY-LE-COMTE			
MESVRES			
MONTMORT			
MONT-SAINT-VINCENT			
MORLET			
MORNAY			
MOROGES			

BULLETIN DE SANTÉ DU VÉGÉTAL

BOURGOGNE-FRANCHE-COMTÉ

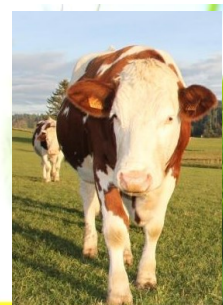


Prairies Bilan n° 5 du 07 12 2022

Département	Commune	Analyse de risque Taupe Européenne	
		Risque faible	Risque élevé
SAÔNE-ET-LOIRE (71)	MUSSY-SOUS-DUN	Risque faible	Risque élevé
	NOCHIZE		
	ODRY		
	OUROUX-SOUS-LE-BOIS-SAINTE-MARIE		
	OYÉ		
	PALINGES		
	PARAY-LE-MONIAL		
	PARIS-L'HÔPITAL		
	PERRÉCY-LES-FORGES		
	POISSON		
	POUILLOUX		
	PRIZY		
	RIGNY-SUR-ARROUX		
	SAINT-AUBIN-EN-CHAROLLAIS		
	SAINT-BÉRAIN-SOUS-SANVIGNES		
	SAINT-BONNET-DE-CRAY		
	SAINT-BONNET-DE-JOUX		
	SAINT-BONNET-DE-VIEILLE-VIGNE		
	SAINT-CHRISTOPHE-EN-BRIONNAIS		
	SAINT-DIDIER-EN-BRIONNAIS		
	SAINT-DIDIER-SUR-ARROUX		
	SAINT-ÉDMOND		
	SAINTÉ-FOY		
	SAINT-ÉMILAND		
	SAINTÉ-RADEGONDE		
	SAINT-ÉUGÈNE		
	SAINT-ÉUSÈBE		
	SAINT-FIRMIN		
	SAINT-GERMAIN-EN-BRIONNAIS		
	SAINT-GERVAIS-SUR-COUCHES		
	SAINT-GILLES		
	SAINT-JULIEN-DE-CIVRY		
	SAINT-JULIEN-DE-JONZY		
	SAINT-LAURENT-D'ANDENAY		
	SAINT-LAURENT-EN-BRIONNAIS		
	SAINT-LÉGER-DU-BOIS		
	SAINT-LÉGER-LÈS-PARAY		
	SAINT-MARTIN-D'AUXY		
	SAINT-MARTIN-DE-LIXY		
	SAINT-MARTIN-DU-LAC		
	SAINT-MARTIN-LA-PATROUILLE		
	SAINT-MAURICE-LÈS-CHÂTEAUNEUF		
	SAINT-MAURICE-LÈS-COUCHES		
	SAINT-MICAUD		
	SAINT-NIZIER-SUR-ARROUX		
	SAINT-PIERRE-DE-VARENNES		
	SAINT-ROMAIN-SOUS-GOURDON		
	SAINT-ROMAIN-SOUS-VERSIGNY		
	SAINT-SERNIN-DU-PLAIN		
	SAINT-SYMPHORIEN-DE-MARMAGNE		
	SAINT-SYMPHORIEN-DES-BOIS		
	SAINT-VALLIER		
	SAINT-VINCENT-BRAGNY		
	SAINT-YAN		
	SAISY		
	SANVIGNES-LES-MINES		
	SARRY		
	SEMUR-EN-BRIONNAIS		
	SULLY		
	TANCON		
	THIL-SUR-ARROUX		
TOULON-SUR-ARROUX			
UCHON			
UXÉAU			
VAREILLES			
VARENNE-L'ARCONCE			
VARENNE-SAINT-GERMAIN			
VARENNES-SOUS-DUN			
VAUBAN			
VAUDEBARRIER			
VENDENE SSE-SUR-ARROUX			
VERSAUGUES			
VIRY			
VITRY-EN-CHAROLLAIS			
VOLESVRES			

BULLETIN DE SANTÉ DU VÉGÉTAL

BOURGOGNE-FRANCHE-COMTÉ



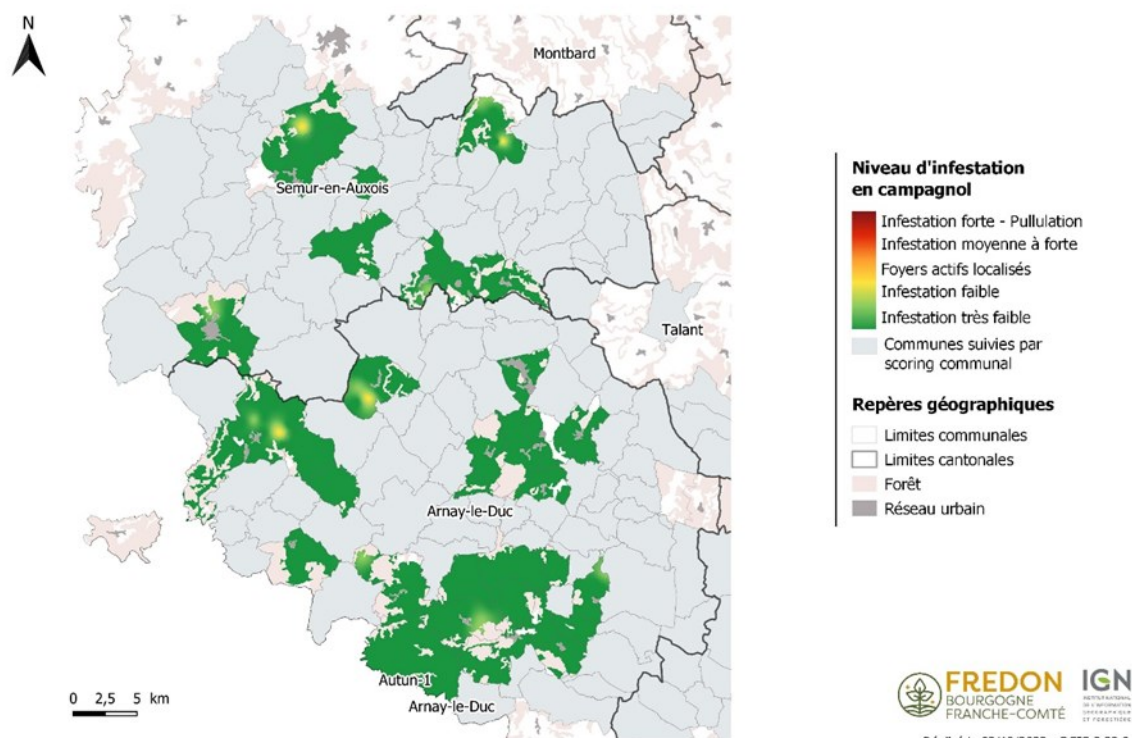
Prairies Bilan n° 5 du 07 12 2022

Zoom par secteur prospecté

Pour les départements prospectés par la méthode des balises, une carte a été éditée et permet de présenter les niveaux d'infestation en campagnols terrestres et en taupes européennes de façon plus précise.

Secteurs de la Côte-d'Or

Evaluation des niveaux d'infestation en campagnols terrestres en Côte D'Or - Automne 2022



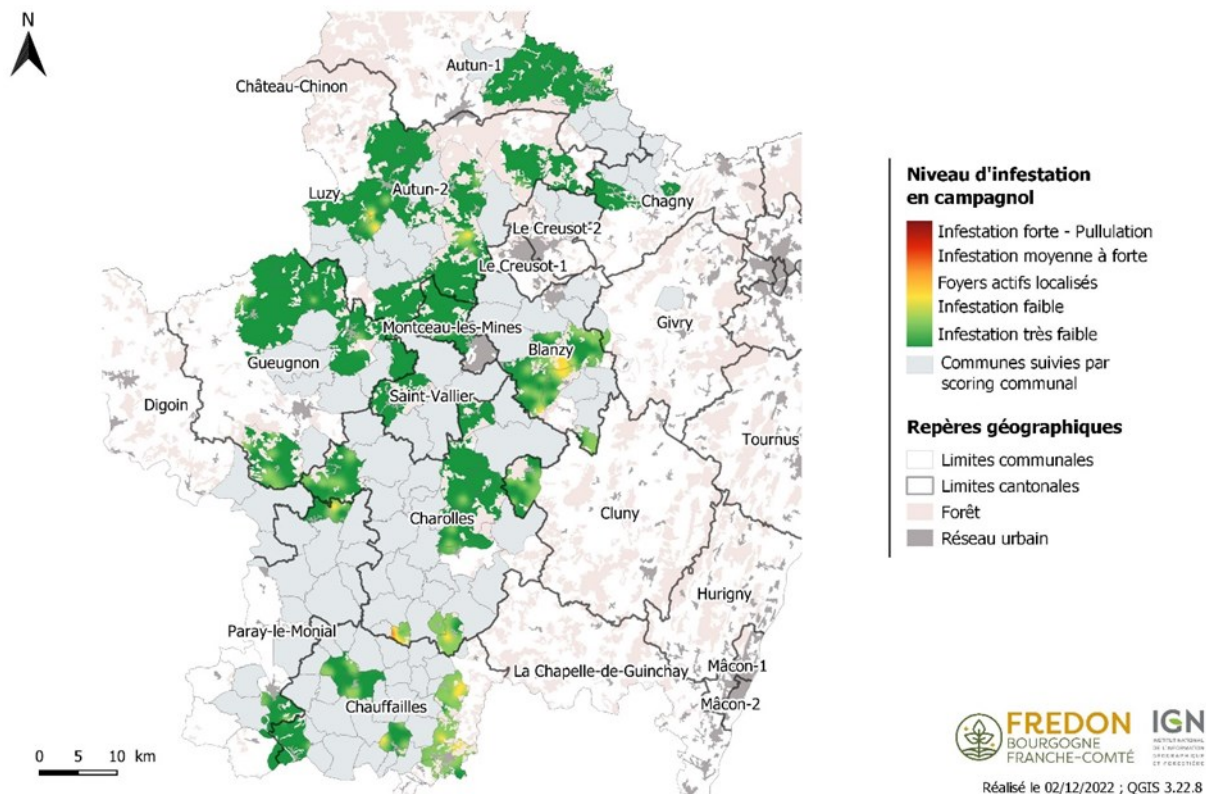
BULLETIN DE SANTÉ DU VÉGÉTAL BOURGOGNE-FRANCHE-COMTÉ



Prairies Bilan n° 5 du 07 12 2022

Secteurs de la Saône-et-Loire

Evaluation des niveaux d'infestation en campagnols terrestres en Saône-et-Loire Automne 2022



Suite aux observations de cet automne, l'activité des campagnols terrestres reste faible sur l'ensemble de la zone prospectée.

Seules les communes de Uncey-le-Franc, Mussy-sous-Dun, Saint-Germain-en-Brionnais et Varennes-sous-Dun connaissent des infestations moyennes et sont en phase de croissance.

Afin de contenir les populations de campagnols et préserver les prairies et l'autonomie fourragère des exploitations, il est important :

- d'observer régulièrement les parcelles, notamment celles qui sont prioritaires pour vos exploitations, pour pouvoir mettre en place rapidement une lutte raisonnée (méthodes de lutte directes couplées à des méthodes de lutte alternatives),
- de ne pas baisser la garde sur les parcelles où la lutte est continue depuis le début du cycle.

BULLETIN DE SANTÉ DU VÉGÉTAL

BOURGOGNE-FRANCHE-COMTÉ



Prairies Bilan n° 5 du 07 12 2022

MESSAGE DE LA DRAAF-SRAL BOURGOGNE FRANCHE-COMTE

LUTTE CONTRE LE CAMPAGNOL TERRESTRE

Ratron GW et dérogation pour l'utilisation de 6 kg/ha/an

Une dérogation au titre de l'article 53 du Règlement (CE) 1107/2009 a été signée le 07 novembre par la DGAL **permettant d'appliquer les appâts RATRON GW (AMM 2170698) jusqu'à 6 kg/ha/an toutes applications confondues** dans les conditions spécifiées par cette autorisation temporaire. **Cette dérogation est accordée pour la période du 05 novembre 2022 au 05 mars 2023 uniquement dans le cadre de la lutte contre le campagnol en prairie.**

Une vigilance particulière devra être apportée pour protéger les oiseaux et les mammifères sauvages : **les appâts doivent être entièrement incorporés dans le sol.** Il faut donc s'assurer visuellement de l'absence d'appât en surface, plus particulièrement lors d'une application mécanisée, aux extrémités des sillons lors du relevé de charrue. L'application à la charrue est interdite en sol superficiel avec affleurement rocheux ne permettant pas un enfouissement efficace du soc.

Pour plus d'information, n'hésitez pas à contacter la DRAAF/SRAL ou FREDON BFC.

BULLETIN DE SANTÉ DU VÉGÉTAL

BOURGOGNE-FRANCHE-COMTÉ



Prairies Bilan n° 5 du 07 12 2022

Le **RESEAU D'OBSERVATEURS** est indissociable de la surveillance du territoire et permet de contribuer à l'amélioration de la connaissance des populations de campagnols et autres bioagresseurs.

Si vous souhaitez intégrer le réseau d'observateurs et faire remonter tout signalement de bioagresseurs des prairies, ou pour tout autre renseignement, veuillez contacter la FREDON Bourgogne Franche-Comté selon votre secteur géographique.

Espace Valentin-Est – 12 rue de Franche-Comté – Bât E – 25480 ECOLE-VALENTIN
Animatrice filière Prairie : Julie MONTAZ – 06 07 19 47 48 – jmontaz@fredonbfc.fr
Suppléance : Geoffroy COUVAL – 06 07 19 47 15 – gcouval@fredonbfc.fr

Bulletin édité sous la responsabilité de la Chambre régionale d'Agriculture (CRA) Bourgogne Franche-Comté.

Rédaction réalisée par la FREDON Bourgogne Franche-Comté (Herminie PIERNAVIEJA, animatrice filière) en collaboration avec les membres de la cellule d'analyse de risque composé de la FREDON Bourgogne Franche-Comté et du SRAL.

Les structures partenaires dans la réalisation des observations nécessaires à l'élaboration du Bulletin de santé du végétal Prairies sont les suivantes : FREDON Bourgogne Franche-Comté, FDC 25, FDC 39, CDA 39, JCE, 289 agriculteurs (25 + 39)

Ce bulletin est produit à partir d'observations ponctuelles dans la région Bourgogne-Franche-Comté. La CRA Bourgogne Franche-Comté se dégage de toute responsabilité quant aux décisions prises par les applicateurs de produits phytosanitaires concernant la protection des végétaux.

*"Action du plan Ecophyto piloté par les **Ministères en charge de l'agriculture, de l'écologie, de la santé et de la recherche**, avec l'appui technique et financier de l'**Office français de la Biodiversité**".*

Avec la participation financière de :

