

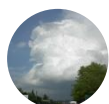
Retrouvez tous les numéros du bulletin AGRO-SAONE et consultez également les Bulletins régionaux BSV Grandes Cultures et Infobio sur www.franche-comte.chambagri.fr

La Chambre d'agriculture de Haute-Saône est agréée par le Ministère chargé de l'Agriculture pour son activité de conseil indépendant à l'utilisation de produits phytopharmaceutiques sous le n°IFO1762 dans le cadre de l'agrément multi-sites porté par l'APCA.



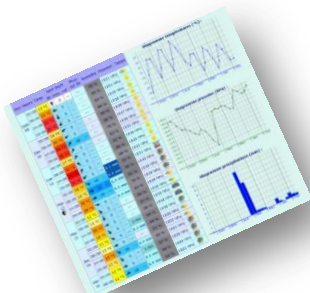
Les conseils contenus dans ce bulletin sont basés sur les observations des parcelles de référence du BSV. Ils sont à adapter en fonction de votre propre situation.

Si non spécifié, il faut considérer une absence d'alternatives à l'application de produits phytosanitaires. Toutes les méthodes de lutte alternatives à la chimie sont consultables sur les guides cultures des chambres d'agriculture de Bourgogne Franche-Comté.

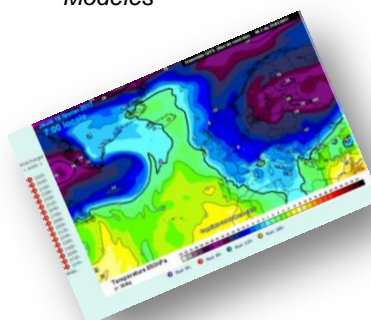


METEO

Pluie et températures



Modèles



Sur le poste Météo France de Frotey les Vesoul, il n'a plu que 89mm depuis le 1^{er} juin (depuis 4 mois) !

2018 – pluviométrie et températures



2018	70									
POSTE	CHARGEY LES GRAY		RIOZ		VENISEY		FROTEY LES VESOUL		VILLERSEXEL	
Mois	Temp MOYENNE (°C)	Pluie (mm)	Temp MOYENNE (°C)	Pluie (mm)	Temp MOYENNE (°C)	Pluie (mm)	Temp MOYENNE (°C)	Pluie (mm)	Temp MOYENNE (°C)	Pluie (mm)
Janvier	6,7	167,1	6,7	206,7	6,4	184,7	6,3	155,3	6,5	226,2
Février	1,2	45,4	1,1	39,4	1,0	46,3	0,7	40,6	0,9	46,2
Mars	5,9	145,7	5,5	108,8	5,1	138,5	5,6	109,0	5,2	100,9
Avril	13,4	51,8	13,0	44,3	12,8	57,8	14,0	52,4	13,0	43,5
Mai	16,1	98,6	16,0	154,7	15,9	92,7	16,4	94,7	15,8	103,9
Juin	19,7	50,6	19,3	33,1	19,2	39,2	19,3	32,2	18,9	52,1
Juillet	22,8	20,8	22,2	32,5	22,1	34,3	23,1	15,1	22,0	14,6
Août	21,7	51,6	21,6	33,4	21,1	91,4	22,0	23,4	21,4	32,4
Septembre	17,7	20,3	17,6	67,7	16,9	31,0	18,2	18,3	17,4	19,6
Octobre	0,0	0,0	0,0	0,0	0,0	0,0	0,0	0,0	0,0	0,0
Novembre										
Décembre										
Total	12,5	651,9	12,3	720,6	12,0	715,9	12,6	541,0	12,1	639,4



Stades et état des cultures

Les colzas poussent doucement. Il ne pleut toujours pas donc il est difficile d'être fixé sur l'avenir des parcelles. Des grains germent toujours, des pieds lèvent encore après les pluies du week-end dernier. Et il est difficile de se rendre compte du peuplement final étant donné que les colzas sont minuscules dans les zones séchantes.

Semis du 31/08 – colza désherbé à gauche

et non désherbé à droite



Semis du 04/09 – colza Clearfield non désherbé, les mauvaises herbes ne lèvent pas...

Ressemis du 20/09 – il faudra de l'eau ...



Grains encore en germination sur un semis de fin aout



Désherbage

Levée de vulpins



Levée de ray Grass



CULTURES DE REMPLACEMENTS

Des parcelles dés herbées seront peut-être à remplacer ([cliquez](#)).

Ne pas se précipiter dans la décision de changer de cultures :

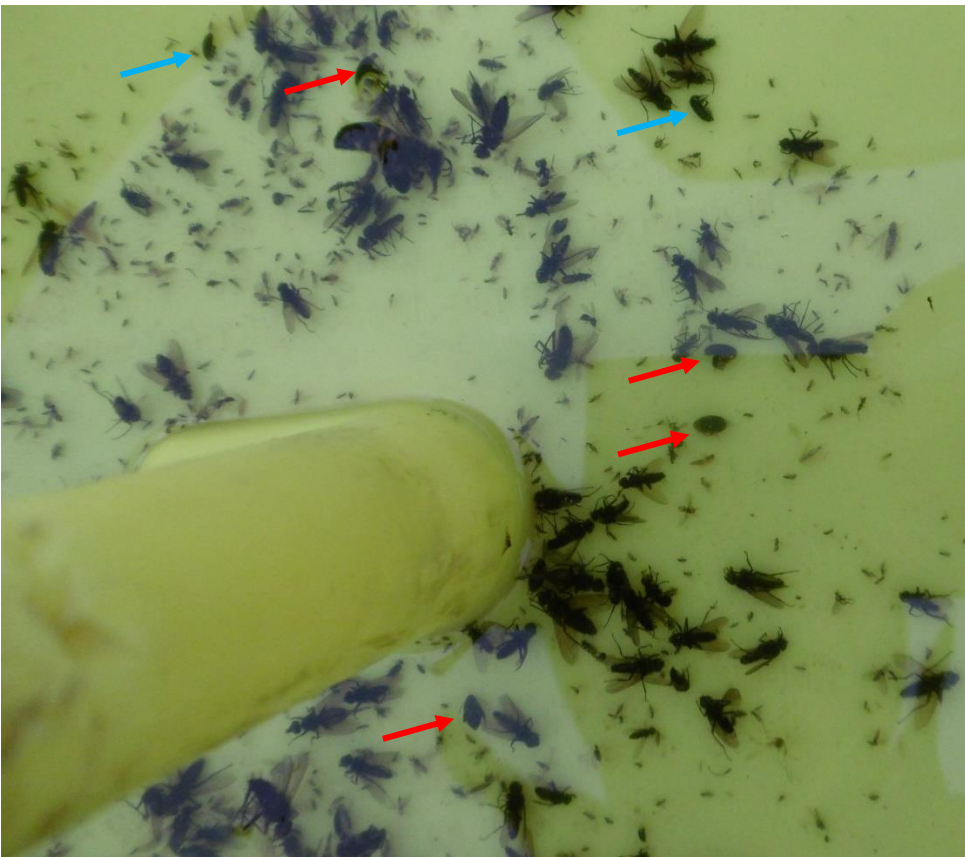
- Il ne pleut pas donc on est toujours pas fixé sur le peuplement, des pieds lèvent encore
- Le remplacement des colzas dés herbés par des céréales d'hiver est trop compliqué. Il est préférable de s'orienter sur des cultures de printemps.

Insectes

Les grosses altises restent pour l'instant discrètes en Haute-Saône, heureusement...

Pour information, dans les zones à problèmes comme Châtillon sur Seine (21) ou dans l'Yonne, les agriculteurs assistent à un vol sans précédent ! Les captures en cuvette sont de l'ordre de 500 bestioles par semaine, ils entendent les grosses altises sauter dans les parcelles ! Il ne restera rien des petits colzas après de tels vols.

Les seules captures de ce lundi sont des **grosses altises** et des **baris**, encore aucun charançon



Il est trop tôt pour se préoccuper des charançons. La sécheresse aura peut-être l'avantage de retarder le vol de charançons. En effet il faut de l'eau pour que les adultes sortent de la diapause estivale et colonisent les parcelles de colza. Le vol de cet automne pourrait être très tardif. A suivre.

Conseil

Surveillez les parcelles.

5 – Régulateur à l'automne

Les régulateurs à l'automne sont souvent inutiles. Même avec des élongations, les dégâts attribuables au gel sont rares.

Au printemps 2018, la vague de froid du 25/02 au 28/02 a pu avoir un impact sur les colzas. Mais ce sont davantage les colzas qui avaient le pivot dans l'eau qui ont souffert que les colzas avec élongations, sur parcelles saines.

Cet automne, on préférerait avoir des colzas avec élongations que des colzas minuscules !

Semis du 21/08 qui a eu de l'eau, on observe les premières élongations





Semis

Les semis débutent.

Il n'a pas plu cette semaine, les semis après reprise des terres sont souvent positionnés dans le sec.

Semis dans des limons frais et dans un petit couvert de repousses de colza, de tournesol, trèfle, lin, féverole



Semis dans le sec dans une parcelle argileuse ...



... et dans une parcelle sableuse, la bruine de hier matin a mouillé la poussière



Parcelle argileuse encore non semée : parcelle sèche et motteuse



Désherbage

Attention aux semis précoces de céréales dans les parcelles à problématique vulpin ! Le coût de désherbage pourrait être exorbitant. Pour preuve sur cette parcelle encore non semée et inondée par une fuite, un tapis de vulpins a levé. Dans le reste de la parcelle, ils attendent la pluie !



Programmes désherbage blé, voir [Agrosaône N°27](#).

Variétés blé

Voir bulletin [Agrosaône N°25](#)



ORGE d'HIVER

Semis

Les semis débutent.

Etincel semée au 18 septembre, elle germe



Attention aux repousses de blé sur semis très précoces ! Voir bulletin [Agrosaône N°27](#)

Variétés Orge

Voir bulletin [Agrosaône N°25](#)

Désherbage

Programmes désherbage orge, voir [Agrosaône N°27](#).



TRITICALE

Désherbage

Programmes désherbage triticale, voir [AgrosaôneN°27](#).



Avoine et seigle

Il n'existe plus d'antigraminée homologué sur avoine !



Résidus de récolte du MAIS - échange PAILLES - FUMIERS

Pour la gestion des résidus, voir [AgrosaôneN°27](#).

Voici l'outil Arvalis qui vous permet rapidement d'avoir une idée des valeurs des pailles et des fumiers ([cliquez](#)).



Principaux éléments minéraux (N-P-K) contenus dans les pailles de maïs. Moyenne approximative.

	Kg N / Tonne	Kg P2O5 / Tonne	Kg K2O / Tonne
Paille de maïs	8	2	6

Principaux éléments minéraux (N-P-K) contenus dans un fumier à 22% MS. Moyenne approximative.

	Kg N / Tonne	Kg P2O5 / Tonne	Kg K2O / Tonne
Fumier bovins	5,5	4	9

Voici quelques simulations avec **N = 0,8 €/ unité**, **P = 0,8 €/ unité** et **K = 0,7 €/ unité** et distance Parcelle – Bâtiment = **6 km**

- **1er cas**, l'éleveur presse la paille, transporte la paille, transporte le fumier et épand le fumier
L'équivalence économique globale (**ferti + méca + Main d'œuvre**) est 1 tonne de paille pour 0,3 tonne de fumier
- **2nd cas**, le céréalier presse la paille et transporte la paille, l'éleveur transporte le fumier et épand le fumier
L'équivalence économique globale (**ferti + méca + Main d'œuvre**) est 1 tonne de paille pour 1,7 tonne de fumier
- **3eme cas**, l'éleveur presse la paille et transporte la paille, le céréalier transporte le fumier et épand le fumier
L'équivalence économique globale (**ferti + méca + Main d'œuvre**) est 1 tonne de paille pour 0,5 tonne de fumier

L'équivalence, **uniquement en éléments fertilisants**, sans compter la méca et le la main d'œuvre, est de 1 tonne de paille pour 0,9 tonne de fumier.



METEILS

Intérêt des méteils

Pour faire face au manque de fourrage, le méteil est la culture qui peut être semée à partir de la fin septembre.

Voir [Agrosaône N°27](#).



DATURA

Le datura stramoine est doublement nuisible : il est envahissant et contient des alcaloïdes très toxiques. La présence de ses graines dans les matières premières est réglementée. Cette adventice se rencontre principalement dans les cultures estivales comme le maïs, le soja, le tournesol et le sorgho, et se développe aussi dans les champs de pommes de terre et de betteraves. Prévention et contrôle de l'envahissement s'imposent.

Les graines de datura sont des impuretés botaniques considérées comme des contaminants. Elles contiennent des alcaloïdes tropaniques qui sont des molécules très toxiques. C'est pourquoi la présence de graines de datura dans les matières premières de l'alimentation animale est réglementée. La taille des graines (2,5 à 3,5 mm) rend leur élimination difficile (mais possible) par nettoyage mécanique de la récolte de tournesol.

Un pied de datura par 25 m² suffit pour provoquer des intoxications mortelles via l'ensilage de maïs.

Arrachez les pieds pour ne pas que les graines se disséminent dans la parcelle !

Pourquoi cette plante est invasive ?

- Forte persistance du stock grainier et Taux Annuel de Décroissance faible (TAD 10%).
- Durée de vie des graines dans le sol environ 40 ans même enfouies profondément.
- L'émergence de semences enfouies jusqu'à 15 cm de profondeur est possible.
- Jusqu'à 2000 semences par plante.

Voir le site <http://www.infloweb.fr/datura-stramoine>

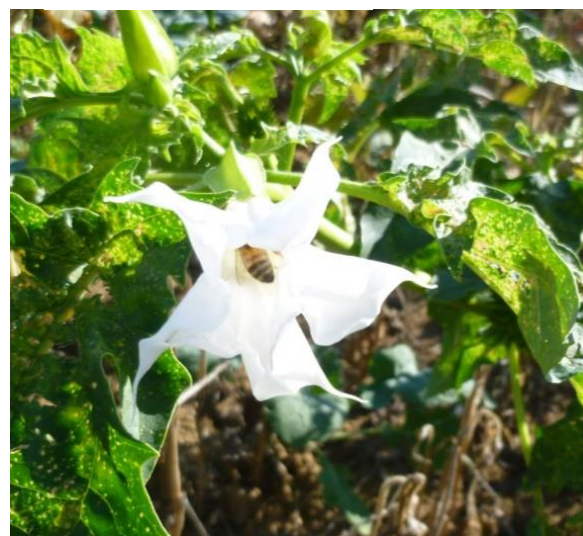
Bogue verte et épineuse



Bogue mure remplie de graines



Fleur blanche en forme de trompette



Bogues sèches qui ont largué leurs graines après la récolte du maïs grain



Plantule, les cotylédons mesurent 5 cm



Plante verte



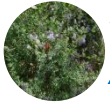
Levée de datura dans du soja, si elles ne sont pas désherbées, elles grainent – photo mai 2018



Levée de datura dans du colza. Si elles ne sont pas désherbées, elles ne passeront pas l'hiver. Par contre des nouvelles levées pourront se produire au printemps dans les zones sans colza et produire des graines à la récolte du colza.

Photo 28/09/2018





Trèfle porte graine semé début septembre entrain de casser la croûte, il reste du frais dans ces limons donc le trèfle devrait lever.



Couvert de phacélie en fleur



Couvert « faune sauvage »



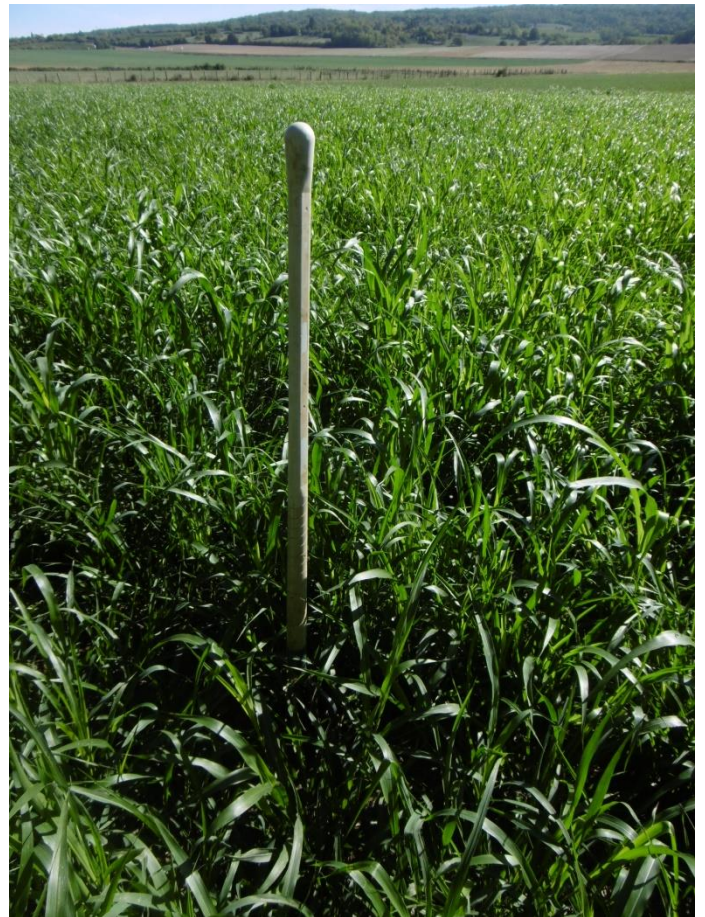
Couvert avoine vesce trèfle bloqué par la sécheresse



Sorgho fourrager bio



Sorgho fourrager conventionnel semé fin juin, une première récolte a déjà été réalisée fin aout



Sorgho , les graines sont quasiment mures pour être récoltées





Les articles de la semaine

20 ans de transformation du paysage laitier en Bourgogne Franche-Comté ([cliquez](#))



AGENDA

La chambre d'agriculture de Haute-Saône a le plaisir de vous inviter à une **rencontre Apiculteurs – Agriculteurs** le : **Jeudi 11 octobre 2018 de 14h00 à 17h00 à PORT SUR SAONE (70) ([ferme du lycée](#))**

([cliquez](#))



Bulletin rédigé et édité par la Chambre d'agriculture de Haute-Saône
17 quai Yves Barbier - BP 20189
70004 VESOUL
Tél.: 03 84 77 14 00
Site internet : <https://bourgognefranchecomte.chambres-agriculture.fr/>



Les conseils contenus dans ce bulletin sont basés sur les observations des parcelles de référence du BSV. Ils sont à adapter en fonction de votre propre situation.

Se référer à l'étiquette du produit avant utilisation.

Pour connaître les matières actives des produits cités, se référer au site <https://ephy.anses.fr/> et aux guides cultures papier des Chambres d'Agriculture de Bourgogne Franche Comté.

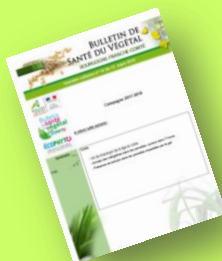
Un référentiel produits phytosanitaires actualisé en permanence est disponible sur MesP@rcelles pour les abonnés.

Pour chaque produit, vous trouverez toutes les informations sur les matières actives, les mélanges, les usages, la réglementation, les phrases de risque...



BSV Grandes Cultures de Bourgogne - Franche Comté

Cliquez sur l'image



La Chambre d'agriculture de Haute-Saône est agréée par le Ministère chargé de l'Agriculture pour son activité de conseil indépendant à l'utilisation de produits phytopharmaceutiques sous le n°IFO1762 dans le cadre de l'agrément multi-sites porté par l'APCA.

