

Retrouvez tous les numéros du bulletin AGRO-SAONE et consultez également les Bulletins régionaux BSV Grandes Cultures et Infobio sur www.franche-comte.chambagri.fr

La Chambre d'agriculture de Haute-Saône est agréée par le Ministère chargé de l'Agriculture pour son activité de conseil indépendant à l'utilisation de produits phytopharmaceutiques sous le n°IFO1762 dans le cadre de l'agrément multi-sites porté par l'APCA.



Les conseils contenus dans ce bulletin sont basés sur les observations des parcelles de référence du BSV. Ils sont à adapter en fonction de votre propre situation.

Si non spécifié, il faut considérer une absence d'alternatives à l'application de produits phytosanitaires. Toutes les méthodes de lutte alternatives à la chimie sont consultables sur les guides cultures des chambres d'agriculture de Bourgogne Franche-Comté.



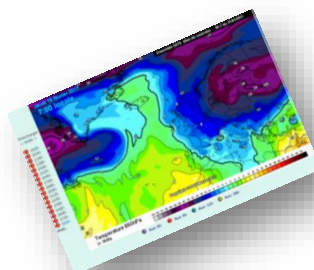
METEO

Il y a eu des amplitudes thermiques importantes cette semaine, de -2.1 °C à 18°C le 22 mars à Venisey ! Pas d'eau annoncée cette semaine. Peut-être à partir du 3 avril...

Pluie et températures



Modèles



2019 – pluviométrie et températures



2019	70									
POSTE	CHARGEY LES GRAY		RIOZ		VENISEY		FROTEY LES VESOUL		VILLERSEXEL	
Mois	Temp MOYENNE (°C)	Pluie (mm)	Temp MOYENNE (°C)	Pluie (mm)	Temp MOYENNE (°C)	Pluie (mm)	Temp MOYENNE (°C)	Pluie (mm)	Temp MOYENNE (°C)	Pluie (mm)
Janvier	2,0	39,4	1,6	54,2	1,9	45,0	1,5	51,8	1,7	68,4
Février	6,4	16,6	6,2	28,4	5,6	24,8	7,1	25,0	5,6	25,2
Mars	8,5	56,6	8,1	92,6	8,0	60,2	8,3	55,2	7,9	89,6
Avril										
Mai										
Juin										
Juillet										
Août										
Septembre										
Octobre										
Novembre										
Décembre										
Total	5,6	112,6	5,3	175,2	5,2	130,0	5,6	132,0	5,0	183,2



COLZA

Stade et état des cultures

La moitié des parcelles observées sont au stade D2, l'autre moitié est au stade E. Quelques rares parcelles sont proches de la floraison.

Colza Harome – PT 242, photo 18/03



Colza Harome – PT 242, photo 25/03



Une variété au stade E et une autre variété au stade D2



Fertilisation azotée

Conseil

S'il reste de l'azote à épandre, attendre une prochaine pluie pour limiter la volatilisation.

Insectes – méligèthes

Les méligèthes ont envahi les colzas ce week-end.

Des traitements ont déjà été réalisés.

Les infestations vont, en moyenne, de 1 à 20 méligèthes par plante. **Sur le réseau BSV Haute-Saône, les partenaires observateurs ont en moyenne dénombré 10 méligèthes par pieds sur les colzas au stade E.**

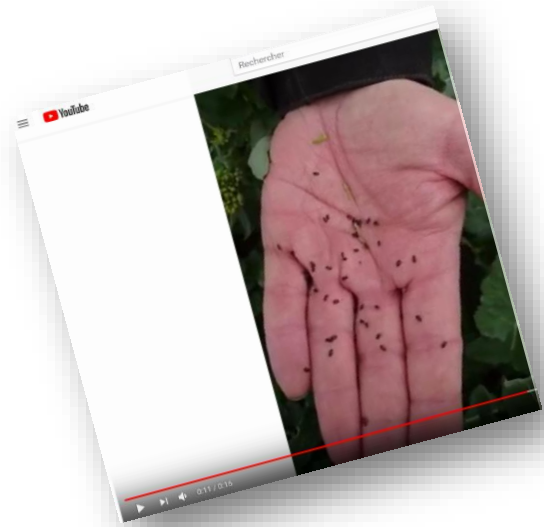
Des dégâts sur boutons floraux sont observés dans les parcelles les plus en avance, lorsque les boutons sont suffisamment développés (pédoncule visible). Les méligèthes les percent pour y trouver leur nourriture, le pollen.

Le seuil de nuisibilité est atteint ou dépassé dans beaucoup de parcelles. Les infestations sont plus faibles dans des secteurs avec beaucoup de surface en colzas (dilution du risque).

Méligèthes sur une inflorescence (stade E), quelques boutons sont percés



Dénombrement de méligèthes... ([cliquez](#))



Conseil

- Surveillez toutes les parcelles, qu'elles soient isolées ou non.
- Attendez le stade E (inflorescence dégagée et boutons floraux développés) pour évaluer au mieux le risque et décider de faire ou non un insecticide.
- En cas de fortes infestations, avec boutons avortés, les traitements pourront être réalisés en fin de semaine lorsque l'atmosphère se réchauffera et que la bise tombera. Les insecticides ayant la mention abeille sont à privilégier.

Laissez des témoins non traités !

- La pyréthrianoïde de synthèse encore efficace sur méligèthes est le [tau-fluvalinate \(MAVRIK FLO\)](#). C'est cette molécule qui est à privilégier car la plus soft vis-à-vis des abeilles, des pollinisateurs et des auxiliaires type micro-hyménoptères.



 **Attention au respect de la réglementation « abeille ».**

- Les colzas sont proches de la floraison, il convient donc de ne pas utiliser les spécialités insecticides qui n'ont pas la mention abeille sur des colzas avec présence de fleur dans la parcelle.
Bien lire les étiquettes de produits !
Les abeilles butinent à partir de 11°C. Si nécessaires, les traitements doivent être réalisés tard le soir.
- Ne pas mélanger les insecticides et les fongicides sur colza.



Dans son dernier avis concernant la protection des abeilles, l'ANSES précise que, afin de garantir un délai suffisant entre l'application et le début de l'activité de butinage des abeilles domestiques, les traitements phytopharmaceutiques bénéficiant d'une dérogation à l'interdiction de traitement ne peuvent être appliqués **ni en fin de nuit ni tôt le matin**. Elle recommande que ces traitements ne puissent être appliqués qu'après l'heure de coucher du soleil et dans les trois heures suivantes, dans des conditions permettant d'assurer la sécurité et la santé des opérateurs.

Compte-tenu des informations disponibles sur la biologie des autres pollinisateurs, un traitement précédent l'heure du coucher ne garantit pas une protection des autres espèces de pollinisateurs qui peuvent butiner plus tard en soirée et sortir à des températures plus basses que l'abeille, c'est le cas par exemple du bourdon.

Liste des spécialités ayant la mention abeille et efficaces sur mégigèthes :

- MAVRIK FLO – TALITA
- TREBON EC

Liste des spécialités ayant la mention abeille mais inefficaces sur mégigèthes :

- DUCAT
- FURY 10 EW
- KARATE ZEON
- MAGEOS MD
- DECIS EXPERT et PROTECH
- SUMI ALPHA
- MANDARIN PRO

Liste des spécialités homologuées sur mégigèthes mais interdites d'utilisation en présence de fleurs :

- FASTAC
- NEXIDE
- KARAKAS
- PLENUM 50 WG
- STEWARD
- EXPLICIT EC
- DASKOR



Stade et état des cultures

La moitié des parcelles ont atteint le stade épi 1cm.

Chevignon semé au 5/10 – stade épi 1 cm



Fertilisation azotée

Le stade épi 1 cm est atteint dans quelques situations.

Conseil

Pour limiter les risques de volatilisation, ne pas épandre d'azote. Attendre une prochaine pluie.

[\(cliquez\)](#)

Grille d'évaluation du risque de volatilisation ammoniacale pour chaque apport
(cas d'apport en plein sur végétation)

Date d'apport :		Note	Votre situation
Parcelle			
Culture			
SOL	pH < 7	0	
	7 < pH < 7,5	2	
	pH > 7,5	3	
	CEC < 12 meq/100g terre	2	
	> 12 meq/100g terre	0	
CLIMAT	Pluviométrie prévue à 3 jours < 10 mm/3 jours	4	
	> 10 mm/3 jours	0	
	Vitesse du vent ≤ 3 Beaufort (0-19km/h)	0	
	> 3 Beaufort (> 19km/h)	2	
	Température jour de l'apport < 6°C	0	
	[6-13]°C	3	
	> 13°C	6	
* somme de la colonne		NOTE globale	0

Risque de verse

[Voir bulletin Agrosaône N°6](#)

Piétin verse

Pour des raisons :

- de levée tardive des blés
- de peuplements plutôt clairs
- de conditions climatiques plutôt sèches,

le risque est faible à nul cette année.



ORGE HIVER

Stade et état des cultures

La phase de montaison débute même pour les semis les plus tardifs.

*Etincel - semis du 18/10 –
précédent maïs grain –
Epi 1 cm*



*Bagatel - semis du 7/11 –
précédent blé –
Décollement de l'épi*



*Etincel - semis du 25/10 à la
volée – précédé blé –
Décollement de l'épi*



Fertilisation azotée

Les apports ont le plus souvent été soldés sur orge de brasserie.

Conseil

Pour limiter les risques de volatilisation, ne pas épandre d'azote. Attendre une prochaine pluie.

Maladies

La rhynchosporiose est visible dans quelques parcelles.

Actuellement, la météo n'est pas favorable au développement de la maladie.

Attendre les prochains bulletins.



ORGE de PRINTEMPS

Stade et état des cultures

Les semis du 18/01 sont au stade 3 feuilles.
Les semis du 19/02 sont au stade 2 feuilles.

Sebastian - semis du 07/11 – précédent blé – Décollement de l'épi



Fertilisation azotée

Conseil

Pour limiter les risques de volatilisation, ne pas épandre d'azote. Attendre une prochaine pluie.

Désherbage des orges de print semées en février

Il est trop tôt pour envisager les désherbages mais il est maintenant possible d'identifier quelques adventices.

Levée de ray-grass dans un semis du 19/02



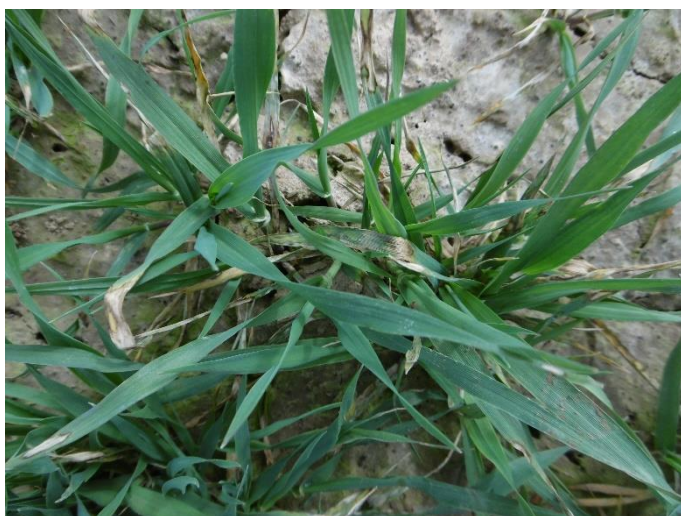
Les folles avoines lèvent dans un blé



Maladies

Quelques taches de rhynchosporiose sont visibles sur les semis d'automne.
Voir paragraphe maladies dans Orge d'Hiver

Rhynchosporiose





TOURNESOL

SEMIS

Les semis ont débuté.

Extrait du guide cultures des chambres d'Agriculture Bourgogne Franche-Comté

DATE DE SEMIS

Le semis doit être réalisé sur un sol ressuyé et suffisamment réchauffé (8°C à 5 cm de profondeur). L'objectif est d'assurer une levée rapide et homogène. D'une part, pour limiter la sensibilité aux oiseaux et/ou aux limaces et d'autre part, pour permettre une récolte précoce (compromis rendement / qualité). La date de semis optimale est comprise entre le 1^{er} et le 15 avril.



DENSITÉ DE SEMIS

L'objectif est d'obtenir 50 à 60 000 pieds levés (pour un écartement de 50 – 60 cm).

Type de sol	Objectifs plantes levées	Nombre de graines à semer/ha
Sol profond	55 - 60 000	70 – 75 000
Sol superficiel	45 - 50 000	60 – 65 000

Le tournesol compense mal une hétérogénéité de peuplement. Veillez à soigner le semis (vitesse adaptée : 5 km/h, profondeur de semis, préparation fine de sol).

Profondeur de semis

2-3 cm en bonnes conditions, 4-5 cm sur sol desséché.

Ecartement entre les rangs

50 à 60 cm.

La perte est en moyenne de 2 q/ha si l'écartement est de 80 cm. Pour un écartement supérieur à 60 cm, il faut respecter un minimum de 20 cm entre plantes sur la ligne.

Cas du retournement d'une parcelle : il faut tenir compte de la densité mais surtout de la régularité du peuplement.

- Si peuplement régulier et > à 25 à 30 000 pieds/ha ⇨ maintenir la parcelle.
- Si peuplement irrégulier mais ≥ 35 000 pieds/ha ⇨ maintenir la parcelle. Dans ce cas les pertes s'échelonnent entre 3 et 6 q/ha.

DESHERBAGE

Voir les stratégies désherbage ci-dessous

Extrait du guide cultures des chambres d'Agriculture Bourgogne Franche-Comté

Semis		Levée	2 F	Coût (€/ha)	IFT
Flore classique + crucifères (moutarde, colza)					
ATIC AQUA 2,2 l/ha *	RACER ME 2 l/ha			90 à 100 €/ha	1,5 à 1,75
ou MERCANTOR GOLD 1,2 - 1,4 l/ha <i>Si risque graminées</i>	ou CHALLENGE 600 3 l/ha				
Efficacité plus régulière si le MERCANTOR GOLD est incorporé sur 3 cm					
Meilleure efficacité si ATIC AQUA 400 est incorporé sur 6-8 cm dans la semaine après l'application ATIC AQUA à privilégier dans les situations avec renouées					
DAKOTA-P 2,5 l/ha + RACER ME 1,5 l/ha				93 €/ha	1,12
Flore classique + ombellifères + crucifères + renouée liseron					
	NOVALL 1,5 l/ha + CHALLENGE 600 3 l/ha			126 à 130 €/ha	1,5 à 2,1
ATIC AQUA 1,75 - 2,2 l/ha *	NOVALL 1,5 l/ha + RACER ME 1,5 l/ha				
Flore classique + Ambroisie					
MERCANTOR GOLD 1,4 l/ha	NIKEYL 3,5 l/ha			111 €/ha	1,9
Nécessite une gestion à la rotation (destruction en interculture et dans les autres cultures de la rotation)					
Flore classique + Gaillet + Ethuse + Morelle					
	NOVALL 1,5 l/ha			57 €/ha	0,75



* Possibilité de remplacer ATIC AQUA 2,2 l/ha (formulation micro encapsulée à 455 g/l de pendiméthaline) par PROWL 400 2,5 l/ha (suspension concentrée à 400 a/l de pendiméthaline).



Gestion des Intercultures

Les couverts d'interculture longue ont souffert de la sécheresse interminable et se sont peu développés cet automne. Le sol a été peu couvert. Les graminées adventices (RayGrass, bromes, vulpins...) ont alors pu se développer et occuper le terrain.

En absence de travail du sol, le glyphosate est un anti-graminée performant et reste un produit incontournable pour nettoyer les parcelles avant le semis des cultures de printemps.

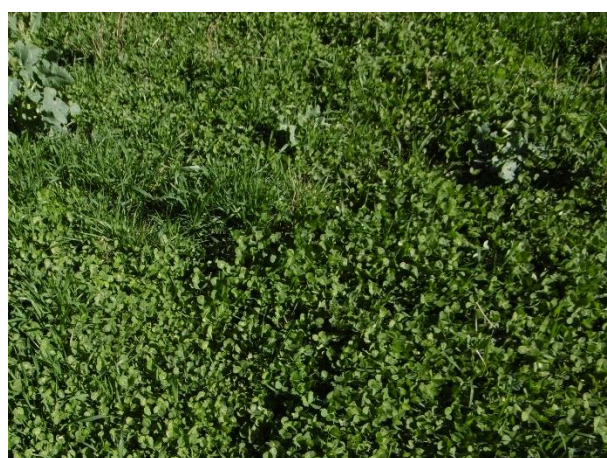
Difficile de prendre une décision quant à la date de destruction des couverts maïs, vu les conditions météorologiques actuelles, la destruction des graminées ne doit pas être trop tardive :

- afin de ne pas assécher la parcelle en cas de sécheresse. Dans ce cas un petit couvert détruit permet également de protéger le sol et de garder la fraîcheur dans la parcelle en cas de sécheresse prolongée.
- pour limiter les effets allélopathiques de certaines graminées

Couverts de...
seigle fourrager...
dans lesquels sera semé un maïs

...féverole

Couvert de trèfle blanc implanté à l'automne 2016 avec le colza. Des bromes se sont développés pendant l'hiver. Une coupe d'ensilage sera réalisée avant le semis du maïs.



Extrait du guide cultures des chambres d'Agriculture Bourgogne Franche-Comté

Efficacité des herbicides sur les vivaces à l'interculture

Adventices	Chardon	Laiteron	Liseron des haies	Liseron des champs	Rumex	Ortie	Gesse	Tussilage	Menfite	Renouée amphibie	Armoise	Avoine à chapellet	Citrandent rampant
Glyphosate (g ma/ha)	1080	1080	2160	2160	1080	2160	1620	2160	1080	2160	1620	1080	1080
Dicamba (g ma/ha)	288		288	288	288					288			
2,4-D (1200 g) *													
KYLEO ** (5 l/ha)													

* seuls CHARDOL 600, U 46 PRO, U 600 D, U 600 PRO sont homologués

** KYLEO : glyphosate 240 g/l + 2,4-D 160 g/l

● Eradication : efficacité > à 90%, mais plusieurs interventions seront peut être nécessaires pour éliminer les ronds importants.

● Contrôle des populations : efficacité comprise entre 50 et 70%

● Effet limité

⚠ Attention : Certaines cultures présentent une sensibilité au 2,4-D, qui nécessite de respecter un délai avant l'implantation. Le tableau suivant résume les délais à respecter.

Cultures	Utilisation du 2,4-D = Délai avant Implantation
Colza, Cultures légumières, CIPAN légumineuse, CIPAN crucifère	Ne pas traiter avec du 2,4-D avant ces cultures
Pomme de terre, Tournesol	2 mois
Betterave, Féverole, Lin, Luzerne, Pois	1 mois
Maïs	15 jours
Céréales à paille, CIPAN graminées	7 jours



Conseil d'utilisation du glyphosate

Doses efficaces de glyphosate (extrait de la plaquette glyphosate)

Adventices visées		Dose de glyphosate (360 g/l) conseillée	Doses conseillées de glyphosate (360 g/l) + 2-4 D (486 g/l)
Graminées annuelles et vivaces	Repousses de céréales (jusqu'à tallage)	1 l	
	Repousses de céréales (début montaison)	2 l	
	Graminées annuelles 1 feuille	0,5 l	
	Graminées annuelles jeunes (avant tallage)	1,5 l	
	Bromes, ray-grass, vulpins, sétaires, digitaires, panics (fin tallage)	2,5 l	
	Chiendents rampants (floraison) Avoines à chapelet	3 l	
	Chiendents pied de poule	5,5 l	
Dicotylédones annuelles	Colzas 3 - 4 feuilles	1 l	
	Colzas 5 - 10 feuilles	1,5 à 2 l	
	Colza, moutarde, pois, sarve, radis (début elongation)	2,5 l	2 l + 1,25 l
	Géraniums (plantule)	-	2 l + 1,75 l
	Séneçons (avant boutons)	2,5 l	2 l + 1,25 l
	Chénopodes, coquelicots (15 cm)	2,5 l	1,5 l + 1,25 l
	Dicotylédones annuelles jeunes (avant 3 feuilles)	1,5 l	
	Dicotylédones annuelles développées	2 l	
	Dicotylédones annuelles assez difficiles : gaillets, pensées, renouées des oiseaux, matricaires, mourons	2,5 l	
	Dicotylédones annuelles difficiles : phacélies, renouées des oiseaux, mercuriales, mourons (stade développé)	3 l	
Renouées liserons, vesces	4 l		
Dicotylédones vivaces	Liserons (floraison)	6 l	4 l + 1,75 l
	Chardons (15 cm à boutons floraux)	3 l	2 l + 1,75 l
	Rumex, pissenlits	3 l	
	Potentilles rampantes, orties, trèfles, renouées amphibies, tussilagés	6 l	
	Armoises, gesses	5 l	
	Laiterons (début elongation)	3 l	2,5 l + 1,75 l

L'efficacité du glyphosate est fortement conditionnée par la teneur en calcium.

Donc pour utiliser le glyphosate à faibles doses, l'eau utilisée doit être douce (Dureté inférieure à 10°F ce qui correspond à une concentration en ions Calcium ou magnésium inférieure à 50 ppm)

- Pour corriger la dureté, le seul produit efficace est le [sulfate d'ammonium \(actimum – Jonxion\)](#)
La dose de sulfate d'ammonium à mettre est d'environ 0.5 litre par 100 litre de bouillie (0.5%) pour corriger une eau à 160 ppm de Ca
- Mettre un mouillant type [Héliosol](#) 0.2 % (0.2 litre par 100 litre de bouillie) ou [Surf 2000](#) 0.1%
- volume de bouillie conseillé : 100 l/ha et moins



**Surtout, ne pas mettre d'EPSOTOP (le Mg neutralise le glyphosate)
Ne pas acidifier la bouillie**

Délai avant remise en culture ou travail du sol

- 1 jour si traitement d'annuelles.
- 8 jours si traitement de vivaces.

Conditions d'utilisation

- hygrométrie > 70 %, absence de vent ;
- temps lumineux ;
- délai sans pluie : 4 heures en banalisé ;



MAIS

SEMIS

- Semer tôt permet d'atteindre un **meilleur potentiel grâce** à une mise en place précoce **d'une importante surface foliaire** qui maximise la photosynthèse et grâce à des **variétés de maïs à indices plus élevés**.
- Semer dans des parcelles bien ressuyées.
- **Pas besoin d'attendre que le sol se réchauffe**. A 3 centimètres de profondeur, la température du sol suit à peu près la température ambiante. Donc si la météo est fraîche, le maïs poussera lentement. Mais par contre si les températures montent dans la journée, le maïs poussera. La température est à peine plus basse en cas d'absence de travail du sol. 8 à 10°C au sol sont nécessaires pour mettre la graine en bonnes conditions de germination et de levée.
- Les traitements insecticides contre les taupins (traitements micro-granulés avec diffuseurs) sont inutiles dans plus de 95% des situations. L'incorporation de 18-46 permet au maïs de démarrer plus rapidement et donc de minimiser les effets d'éventuelles attaques de ravageurs souterrains. Si vous utilisez du 18-46, ne pas investir dans des traitements insecticide du sol.
- Le 18-46 est en général rentabilisé pour les semis précoces dans les limons lorsque les conditions météorologiques qui suivent le semis sont fraîches à froides.



Féverole

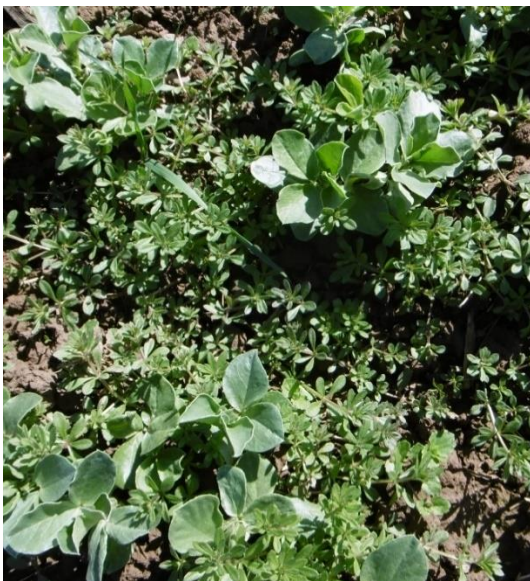
DESHERBAGE DE POSTLEVÉE

L'herbicide [Corum](#) s'utilise entre 0,8 l/ha et 1,25 l/ha avec un adjuvant, [Dash](#) HC ou huile de type Actirob B. Pour une bonne action de l'imazamox et de la bentazone, intervenez sur de jeunes plantes, de cotylédons à 2-3 feuilles. Au-delà, l'efficacité décline rapidement notamment sur fumeterre, chénopodes et renouées.

Le fractionnement de [Corum](#) à 8-10 jours d'intervalle (10-20 jours pour une féverole d'hiver) permet un meilleur contrôle des levées échelonnées, sans dépasser la dose totale de 1,25 l/ha et à condition de rester sur des mauvaises herbes à 2 feuilles maximum.

Le mélange de Corum avec un anti graminée foliaire est déconseillé. Attendez un délai de 8 jours entre les deux applications.

Féveroles semées en novembre et non désherbées



Féverole + avoine semée au printemps



Anti-graminées homologués sur féverole et pois

PRODUIT	Matière active	Dose / ha pour graminées de 1 à 3 feuilles (repousses céréales, bromes, vulpins)	Dose / ha sur Ray Grass et / ou graminées au stade tallage à début montaison
FUSILADE MAX	Fluazifop-P 125 g/L	0.6 L/Ha + huile 1 L/Ha	1 L/Ha + huile 1 L/Ha
STRATOS ULTRA + DASH HC	Cycloxydim 100 g/L	0.8 l/ha + 1 l/ha	1.2 l/ha + 1 l/ha
PILOT	Quizalofop-P-ethyl 50 g/L	0.6 L/Ha + huile 1 L/Ha	0.9 l/ha + huile 1 L/ha
LEOPARD 120	Quizalofop-P-ethyl 120 g/L	0.3 L/Ha + huile 1 L/Ha	0.4 L/Ha + huile 1 L/Ha
OGIVE	Clethodim 240 g/L	0.3 L/Ha + huile 1 L/Ha	0.5 L/Ha + huile 1 L/Ha
NOROIT – FOLY R	Clethodim 120 g/L	0.7 L/Ha + huile 1 L/Ha	1 L/Ha + huile 1 L/Ha
VESUVE	Quizalofop-P-ethyl 100 g/L Clethodim 100 g/L	0.2 L/Ha + huile 1 L/Ha	0.4 L/Ha + huile 1 L/Ha
AGIL	Propaquizafop 100 g/L	0.5 L/Ha + huile 1 L/Ha	0.8 L/Ha + huile 1 L/Ha



DESHERBAGE DE POSTLEVÉE

Exemples de programmes

Semis	Levée	1 paire de feuilles écailleuses	2 feuilles	Coût (€/ha)	IFT
Renouée des oiseaux, gaillet, crucifères et chénopodes (faible infestation)					
CHALLENGE 600 1,5 l + NIRVANA S 2 l				69	0,8
			CORUM 1 à 1,25 l + DASH HC 1 à 1,25 l (+ PROWL 400 0,8 à 1 l si pression renouées)	66 à 82	0,8 à 1
CHALLENGE 600 2 l + STALLION SYNC TEC 2 l				78	1,1
<i>Possibilité de fractionner l'intervention en 2 : CORUM 0,6 l + DASH HC 0,6 l + PROWL 400 0,6 l entre 2/3 F et 5/6 F</i>					
Morelle noire, arroche, renouées des oiseaux, fumeterre					
NIRVANA S 3,5 à 4 l				65 à 74	0,8 à 0,9
<i>Retenir la dose la plus forte sur crucifères ou ombellifères (éthuse)</i>					
Renouées, fumeterre, pensée, véronique, gaillet					
PROWL 400 1,5 l			BASAGRAN SG 0,4 à 0,6 kg + PROWL 400 1 l	55 à 65	1,1 à 1,3
CHALLENGE 600 3 l			BASAGRAN SG 0,4 à 0,6 kg + PROWL 400 1 l	97 à 107	1,3 à 1,4
Crucifères, renoués, gaillet, pensée (forte densité)					
			BASAGRAN SG 0,4 à 0,6 kg + PROWL 400 1 l <i>ou 2 passages à 0,3 kg + 0,5 l</i>	34 à 44	0,6 à 0,8
			CHALLENGE 600 0,5 l + BASAGRAN SG 0,3 kg * puis (si relevées)	26 à 53	0,3 à 0,8
			BASAGRAN SG 0,4 kg + PROWL 400 0,5 l		
NIRVANA S 3 l			CORUM 0,8 à 1 l + DASH HC 0,8 à 1 l	105	1,3

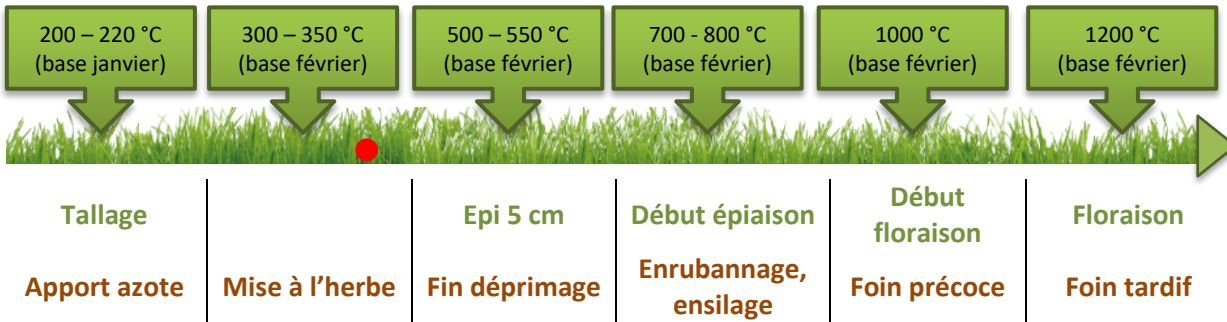
* Mélange non recommandé par les firmes. Son utilisation se fera sous la responsabilité de l'utilisateur.
Possibilité de remplacer CHALLENGE 600 0,5 l + BASAGRAN SG 0,3 kg par NIRVANA S 1,8 l + BASAGRAN SG 0,5 à 0,8 kg ou CHALLENGE 600 0,25 l + BASAGRAN SG 0,15 kg + PROWL 400 0,25 l (sous la responsabilité de l'utilisateur).

Anti-graminées homologués sur féverole et pois – voir page précédente

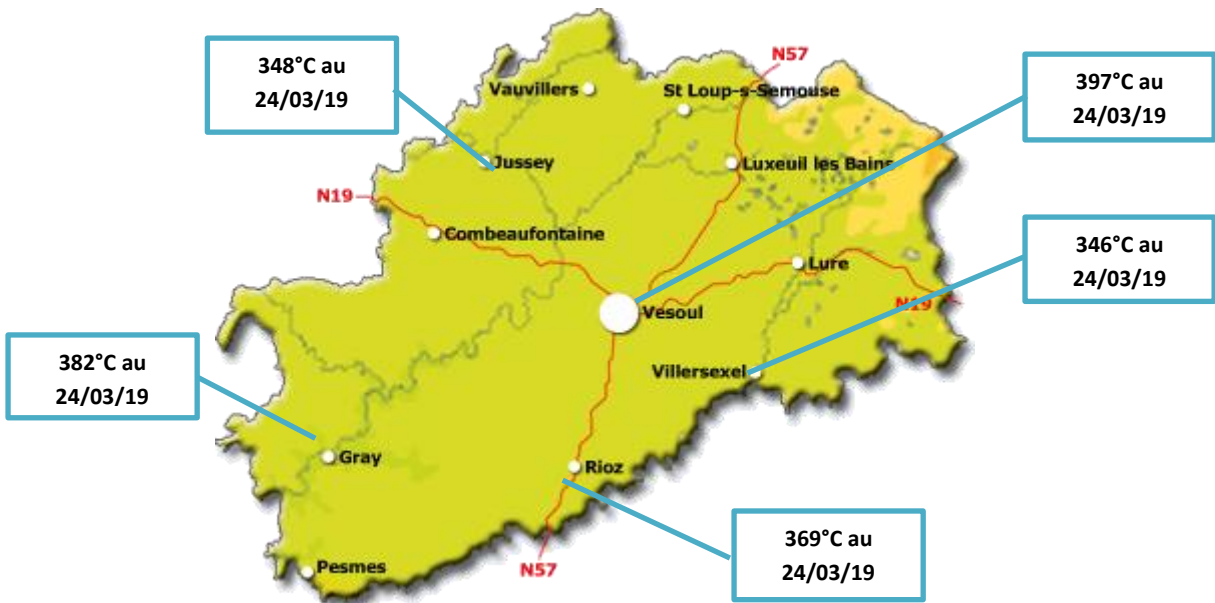


Le coin de l'herbe

● Cumul actuel degrés-jours



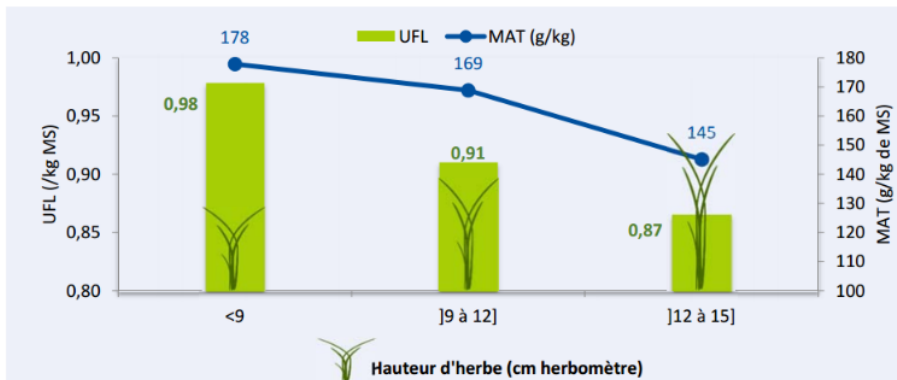
°C en base février



Améliorer les performances au pâturage en gérant les changements de parcelles

Le graphique ci-contre illustre la variation de MAT et d'UFL de l'herbe selon la hauteur d'herbe. Il faut pâturer l'herbe **avant** qu'elle atteigne **10 cm** pour la consommer au meilleur stade. Mais ne **pas descendre en dessous de 5 cm** ! Sinon la pâture aura des difficultés à reconstituer ses réserves pour la prochaine coupe (animaux ou fauche).

Evolution des valeurs de l'herbe au cours d'une repousse



Différents types de pâturage existent, s'adaptant à toutes les espèces et à tous les types de production (sauf éventuellement quelques cas en laitiers du fait de la contrainte de la traite).

Le tout est de **trouver l'équilibre entre la charge de travail quotidienne, l'optimisation du pâturage** (et donc la valorisation de l'herbe) **et l'investissement** en temps et en argent dans les installations à modifier.

Les différents types de pâturage sont détaillés ci-après :

Nom	Description	Charge de travail quotidienne	Optimisation du pâturage	Avantages	Inconvénients
Pâturage tournant*	Les animaux tournent sur plusieurs parcelles, restent moins de 5 jours sur une même parcelle*	+	+	Herbe pâturée au bon stade, souplesse d'exploitation (possibilité de débrayer** une parcelle).	Découpage préalable des parcelles, changer tous les jours les animaux de parcelle. Risque piétinement.
Pâturage au fil	Les animaux pâturent une ou plusieurs parcelles mais l'espace est limité par un fil avant (voire un fil arrière)	++	+	Tous les jours (ou deux jours) de l'herbe fraîche pour les animaux. Si fil arrière, moins de risque de surpâturage.	Nécessité de déplacer 1 ou 2 fils/filets régulièrement.
Pâturage libre	Les animaux sont pâturent pendant plus de 6 jours la même parcelle	-	-	Charge de travail (très) réduite. D'adapte à des parcelles compliquées à clôturer. Diminution du piétinement.	Moins bonne gestion de l'herbe, + de refus, + de gaspillage si herbe trop haute.

* Pâturage tournant dynamique : vous avez peut être entendu cette expression, de plus en plus utilisée pour le pâturage des vaches laitières. Il s'agit de laisser les vaches 24h sur une parcelle (48h au plus) pour leur offrir tous les jours de l'herbe fraîche.

** Débrayer une parcelle : choisir de ne pas faire pâturer une parcelle parce que la ressource est suffisante sur la surface restante. Garder cette parcelle pour la faucher avant de l'inclure à nouveau dans le cycle de pâturage. Cette méthode permet de limiter le risque d'être dépassé par l'herbe.

Quelques étapes à respecter pour la construction de son pâturage :

- Faire la **liste des parcelles** avec leurs caractéristiques (mécanisable ? point d'eau présent ? Ombre ? haies coupe-vent ? production ? inondable ?)
- Faire la **liste des lots** et de leurs besoins
- Définir quelles **parcelles** serviront à la **fauche** en premier lieu
- Prévoir le **découpage** dans les parcelles restantes

Il faut un chargement suffisamment important pour limiter les refus mais pas trop élevé pour éviter le piétinement. Il faut donc chercher un **chargement instantané de 10 UGB/ha** en général. Il faut aussi prévoir de **ne pas revenir dans la même parcelle avant 21 jours**, le temps pour la plante de reconstituer ses réserves et de diminuer le risque parasitaire au prochain passage.

Vous avez des doutes concernant le découpage de vos parcelles ? Le pâturage le mieux adapté à votre situation ? N'hésitez pas à nous contacter !

N'oubliez pas la **journée de l'herbe le jeudi 11 avril à Rioz** ! Renseignements auprès de Margaux Reboul Salze – 03.84.77.14.34 – margaux.reboul-salze@haute-saone.chambagri.fr

Inscription auprès d'Aurore Mottas – 03.81.54.71.70 (Repas sur place 20€)



La vidéo de la semaine

Fourrages gagnants ([cliquez](#))





AGENDA

vendredi 29 mars 2019 à 20h00 à la Maison des Agriculteurs à Vesoul

« La place de l'agriculture biologique face aux changements climatiques »

Conférence-débat :
La place de l'agriculture biologique face aux changements climatiques

Animée par **Jacques Caplat**
agronome, ethnologue, initiateur du réseau Semences paysannes

Vendredi 29 mars 2019 - 20 h

Maison des agriculteurs, Vesoul

Ça chauffe...
Quel climat pour demain ?
Quelles conséquences pour l'agriculture en Haute Saône ?
Quelles adaptations possibles ?
Quelles pratiques mettre en place ?

Organisé par :

JEUDI 4 AVRIL de 14 h à 17h à AUTOREILLE sur le terrain

Vous êtes invités à une visite de rucher à Autoreille de Baptiste SABOT en lien avec la culture de colza voisine.

Lieu de rendez-vous <https://goo.gl/maps/oepvbvYTVHv>

Au programme :

- Présentation de l'exploitation apicole par l'apiculteur
- Protocole de suivi du rucher
- La culture de colza dans l'itinéraire technique apicole
- Témoignage d'agriculteurs
- Visite de ruche et outils de suivi des colonies



- **JOURNEE DE L'HERBE JEUDI 11 AVRIL À RIOZ (70)** sur les thèmes de l'adaptation au changement climatique, la gestion du pâturage et la compaction des sols (ouverture des inscriptions dans les mois à venir)

Contact : Margaux Reboul Salze – Chambre d'Agriculture de Haute-Saône : 03.84.77.14.34

margaux.reboul-salze@haute-saone.chambagri.fr



PROGRAMME

9h30 : accueil des participants au centre culturel social et de loisir de Rioz

10h : état des lieux et perspectives climatiques en Bourgogne Franche-Comté
Margaux REBOUL SALZE, CA70

10h20 : diversification des ressources fourragères (dérobées-méteilis)
Didier DÉLEAU, ARVALIS

10h40 : conduite du troupeau : stratégies d'adaptation
Florian ANSELME, Evajura
Honorine ADAM, HSCE
Pascal MERCIER, CEL 25-90

11h25 : témoignage en visio-conférence sur des pistes d'adaptation : OASYS, un exemple de système laitier économe en eau et énergie adapté au changement climatique
Sandra NOVAK, INRA de Lusignan

Chaque intervention sera suivie d'un temps d'échange

12h30 - 13h30 : repas sur place (inscription obligatoire)

Après-midi (14h - 16h) sur l'exploitation agricole de Monsieur MUNNIER - chemin de Rapigney à Rioz

14h : accueil, présentation de l'exploitation

14h15 : trois ateliers tournants

- Sécheresse : conséquences et perspectives pour mes prairies
- Flore et sol : observez vos prairies !
- Adapter son pâturage au contexte climatique

Partenaires



Financeurs



Bulletin rédigé et édité par la Chambre d'agriculture de Haute-Saône
17 quai Yves Barbier - BP 20189
70004 VESOUL
Tél.: 03 84 77 14 00
Site internet : <https://bourgognefranche.comte.chambres-agriculture.fr/>



Les conseils contenus dans ce bulletin sont basés sur les observations des parcelles de référence du BSV. Ils sont à adapter en fonction de votre propre situation.

Se référer à l'étiquette du produit avant utilisation.

Pour connaître les matières actives des produits cités, se référer au site <https://ephy.anses.fr/> et aux guides cultures papier des Chambres d'Agriculture de Bourgogne Franche Comté.

Un référentiel produits phytosanitaires actualisé en permanence est disponible sur MesP@rcelles pour les abonnés. Pour chaque produit, vous trouverez toutes les informations sur les matières actives, les mélanges, les usages, la réglementation, les phrases de risque...



La Chambre d'agriculture de Haute-Saône est agréée par le Ministère chargé de l'Agriculture pour son activité de conseil indépendant à l'utilisation de produits phytopharmaceutiques sous le n°IFO1762 dans le cadre de l'agrément multi-sites porté par l'APCA.

